

PRAVILA SCT SCHEME

(2023 v1.0, primjena 19.11.2023. 17.03.2024.)

Ovaj dokument je hrvatska inačica originalnog dokumenata na engleskom jeziku:

- EPC125-05 / 2023 Version 1.0 / Date issued: 25 May 2022 / Date effective: 19 November 2023
(poveznica: <https://www.europeanpaymentscouncil.eu/sites/default/files/kb/file/2022-05/EPC125-05%202023%20SCT%20Rulebook%20version%201.0.pdf>)
- <https://www.europeanpaymentscouncil.eu/news-insights/news/migration-sepa-payment-schemes-2019-version-iso-20022-postponed-sunday-17-1>

koje je objavilo Europsko platno vijeće (European Payments Council (EPC) AISBL). Samo engleska verzija navedenih dokumenata smatra se službenom verzijom. Hrvatsku inačicu dokumenta izradila je Hrvatska udruga banaka.

Sadržaj:

1	PREGLED VERZIJE DOKUMENTA.....	3
2	REFERENTNA DOKUMENTACIJA.....	4
3	RJEČNIK KRATICA I POJMOVA.....	4
4	UVOD.....	5
4.1	EPC.....	6
4.2	Drugi povezani dokumenti.....	6
4.2.1	SEPA formati i upute.....	6
4.3	SEPA.....	6
4.4	Specifičnosti SCT-a za nacionalna plaćanja.....	7
4.5	Valuta.....	7
4.6	Dostupnost.....	7
4.7	Detalji plaćanja.....	7
4.8	Proces obrade za korisnike i pružatelje platnih usluga.....	8
4.9	Obvezujuća primjena Pravila.....	9
4.10	Odvojenost SCT sheme od infrastrukture.....	9
4.11	Ostale značajke SCT sheme.....	9
4.12	Poslovne prednosti SCT sheme.....	9
4.13	Maksimalno vrijeme izvršenja kreditnih transfera.....	10
4.14	Pravni okvir SCT sheme.....	10
5	ULOGE KORISNIKA I SUDIONIKA SCT SCHEME.....	10
5.1.	Korisnici i sudionici.....	10
5.2	Četverokutni model.....	11
5.3	Mehanizmi obračuna i namire (CSM-ovi).....	13
5.4	Eksternalizacija aktivnosti sudionika.....	13
5.5	Primjena Pravila.....	13
5.6	Odnos s korisnicima.....	13
6	POSLOVNA I OPERATIVNA PRAVILA.....	14
6.1	Pojmovi i pravila korištenja.....	14
6.2	Skup podataka za poslovna pravila.....	14
6.3	Korištenje latiničnog pisma i hrvatskih dijakritičkih znakova.....	32
6.4	XSD shema.....	33
6.5	Pregled tijeka obrade kreditnog transfera i vrijeme izvršenja.....	33
6.5.1	Početak izvršenja kreditnog transfera (Dan „D“).....	33
6.5.2	Krajnje vrijeme primitka naloga za plaćanje (<i>Cut-off Time</i>).....	33
6.5.3	Maksimalno vrijeme izvršenja.....	33
6.5.4	Principi naplate naknade.....	33
6.6	Tijek obrade SEPA kreditnog transfera.....	33
6.6.1	Tijek obrade redovnog SEPA kreditnog transfera.....	35
6.6.2	Opis obrade R-transakcija.....	35
6.6.2.1	Tijek obrade odbijanja.....	35
6.6.2.2	Tijek obrade povrata SEPA kreditnog transfera.....	36
6.6.3	Tijek obrade opoziva (<i>Recall</i>).....	36
6.6.4	Tijek obrade Zahtjeva za opoziv kojeg inicira platitelj (<i>Request for Recall by Originator</i>).....	40
6.7	Upit o statusu SCT-a (<i>SCT inquiry</i>).....	42
6.7.1	Upit o statusu SCT-a (<i>SCT inquiry</i>).....	42
6.7.2	Odgovori na upit o statusu SCT-a (<i>Response-to-SCT-Inquiry</i>).....	43
7	USKLAĐENOST NACIONALNOG ZAKONODAVSTVA.....	47
8	PRAVA I OBVEZE SUDIONIKA TE PRAVILA I PROCES PRISTUPANJA SCT SCHEMI.....	47
9	PRILOZI.....	47
	Upute za korisnike:.....	47
9.1	Uputa za implementaciju.....	47
	Standard ISO 20022 XML za iniciranje poruka kreditnog transfera (pain.001.001.09).....	47
9.2	Uputa za implementaciju.....	47
	Uputa klijentu za prihvat XML poruke pain.002.001.10 o statusu naloga iz poruke pain.001.001.03.....	47
9.3	Uputa za implementaciju.....	47
	Izvadak - camt.053.001.08 BankToCustomerStatementV02.....	47
	Informacija o prometu i stanju - camt.052.001.08 BankToCustomerAccountReportV02.....	47
	Obavijest o terećenju/odobrenju - camt.054.001.08 BankToCustomerDebitCreditNotificationV02.....	47
9.4	Jedinstveni pregled osnovnih modela „poziva na broj“, s opisom modela, sadržajem i objašnjenjem za njihovu primjenu te načinom izračuna kontrolnog broja.....	47
9.5	Smjernice za kodove razloga za SCT R-transakcije.....	47
	Lista promjene u Pravilima SCT sheme 2023 v1.0 u odnosu na Pravila SCT sheme ver. 1.0.....	48

1 PREGLED VERZIJE DOKUMENTA

Verzija	Status / Izmjena	Datum primjene
1.0	Pravila SCT sheme - euro	01.01.2023.
2023 v1.0	Pravila SCT sheme – izmjene	19.11.2023. 17.03.2024.

2 REFERENTNA DOKUMENTACIJA

Pravila SCT sheme temelje se na sljedećim dokumentima:

Broj dokumenta	Naziv	Izdavatelj
EPC125-05	SEPA Credit transfer Scheme Rulebook	EPC
EPC132-08	SEPA Credit Transfer Scheme C2PSP Implementation Guidelines	EPC
EPC115-06	SEPA Credit Transfer Scheme Inter-PSP Implementation Guidelines	EPC
	A Glossary of Terms Used in Payments and Settlement Systems	BIS
EPC248-07	SEPA CSM Market Practices	EPC
NN 66/2018	Zakon o platnom prometu	RH
br. 260/2012	Uredba Europskog parlamenta i Vijeća o utvrđivanju tehničkih i poslovnih zahtjeva za kreditne transfere i izravna terećenja u eurima	EC
NN 50/2016 NN 16/2020	Zakon o provedbi Uredbi Europske unije iz područja platnog prometa i Izmjene i dopune Zakona o provedbi Uredbi Europske unije iz područja platnog prometa	RH
NN 59/2021 NN 44/2016 NN 118/2020	Zakon o konačnosti namire u platnim sustavima i sustavima za namiru financijskih instrumenata i izmjene i dopune Zakona	RH
br. 2015/847	Uredba (eu) 2015/847 Europskog parlamenta i vijeća od 20. svibnja 2015. o informacijama koje su priložene prijenosu novčanih sredstava i o stavljanju izvan snage Uredbe (EZ) br. 1781/2006 EPC125-05 SEPA Credit Transfer Scheme Rulebook version 8.0	EC
EPC135-18	Guidance on reason codes for SEPA Credit Transfer R-transactions	EPC

3 RJEČNIK KRATICA I POJMOVA

kratica	značenje
SEPA	Jedinstveno područje plaćanja u eurima
EEA	Europski gospodarski prostor
SCT	SEPA kreditni transfer
EC	Europska komisija
ECB	Europska centralna banka
EPC	Europsko platno vijeće
EPC RuleBook	SEPA Credit Transfer Scheme Rulebook, EPC125-05
EPC IG C2PSP	SEPA Credit Transfer Scheme Customer-to-PSP Implementation Guidelines, EPC 132-08
EPC IG Inter-PSP	SEPA Credit Transfer Scheme Inter-PSP Implementation Guidelines, EPC 115-06
HSF	Hrvatski SEPA forum
ZPP	Zakon o platnom prometu
NOPP	Nacionalni odbor za platni promet
STP	Potpuno automatizirana elektronička obrada
CSM	Mehanizam obračuna i namirenja
PSD	Direktiva o platnim uslugama na unutarnjem tržištu

PPU	Pružatelj platnih usluga
PISP	Pružatelj usluge iniciranja plaćanja
OUNS	Odbor za upravljanje nacionalnim shemama

pojam	definicija
korisnik	korisnik platne usluge - potrošač ili nepotrošač koji se koristi platnom uslugom u svojstvu primatelja i/ili platitelja SEPA kreditnog transfera
platitelj	potrošač ili nepotrošač koji ima račun za plaćanje i koja daje suglasnost za izvršenje naloga za plaćanje s tog računa ili, ako platiteljev račun za plaćanje ne postoji, potrošač ili nepotrošač koji daje nalog za plaćanje u korist računa za plaćanje primatelja plaćanja
Pravila	Pravila SCT sheme definiraju poslovne zahtjeve i međubankovna pravila za funkcioniranje platne Sheme
primatelj plaćanja	potrošač ili nepotrošač koji ima račun za plaćanje i za koju su namijenjena novčana sredstva koja su predmet platne transakcije
platna transakcija	prijenos novčanih sredstava između računa za plaćanje koje je inicirao platitelj, bez obzira na to kakve su obveze iz odnosa između platitelja i primatelja plaćanja
R-transakcija	platna transakcija koju PPU ne može propisno izvršiti ili koja ima za posljedicu iznimnu obradu, između ostalog, zbog nedostatka novčanih sredstava, opoziva, pogrešnog iznosa, nedostatka ovlaštenja, pogrešnog datuma ili pogrešnog, odnosno, zatvorenog računa
sudionik	sudionik SCT sheme je svaki pružatelj platnih usluga koji je prema važećim propisima RH ovlašten pružati platnu uslugu kreditnog transfera, a koji je pristupio shemi prema Pravilima
posrednik	sudionik koji pruža posredničke usluge PPU platitelja ili PPU primatelja koji nisu direktni sudionici SCT sheme
treća strana	pružatelj usluge eksternalizacije s kojim sudionik ima sklopljen ugovor o eksternalizaciji dijela platne usluge
kreditni transfer	platna usluga kojom se račun za plaćanje primatelja plaćanja odobrava za platnu transakciju ili niz platnih transakcija, na teret platiteljevog računa za plaćanje kod PPU kod kojeg se vodi platiteljev račun za plaćanje, na osnovi instrukcije koju daje platitelj
nalog za plaćanje	instrukcija koju platitelj podnosi direktno ili indirektno svojem pružatelju platnih usluga, a kojom se traži izvršenje platne transakcije
platna shema	jedinstveni skup pravila, praksi, standarda i provedbenih smjernica za izvršavanje pojedine platne transakcije
radni dan	je dan na koji posluje relevantni pružatelj platnih usluga koji sudjeluje u izvršenju platne transakcije kako bi se platna transakcija mogla izvršiti; za međubankovno izvršenje odgovora Target 2 radnom danu

4 UVOD

Pravila SCT sheme (u daljnjem tekstu: Pravila) opisuju poslovna i operativna pravila, prakse, standarde i provedbene smjernice obrade kreditnih transfera te specifičnosti kod izvršavanja kreditnog transfera za nacionalna plaćanja

Pravila su glavni izvor definicija vezanih uz pravila i obveze Sheme, pružaju mjerodavne informacije o funkcioniranju Sheme sudionicima i ostalim zainteresiranim stranama i pružaju relevantne informacije za razvoj i operativno provođenje svim uključenim stranama kao što su sudionici, CSM i njihovi dobavljači.

4.1 EPC

Svrha EPC-a je podržati i promovirati integraciju i razvoj europskih plaćanja poznatih kao SEPA.

Misija EPC-a je doprinijeti sigurnom, pouzdanom, efikasnom, ekonomski uravnoteženom, održivom i prikladnom načinu plaćanja podržavajući ujedinjenu europsku ekonomiju, potrebe krajnjih korisnika, kao i konkurentnost i inovacije:

- kroz razvoj i upravljanje pan-europskim plaćanjima i platnim shemama te formuliranjem stajališta i prijedloga o pitanjima europskih plaćanja
- stalnim dijalogom s ostalim dionicima i europskim regulatorima i
- sagledavanjem strateške i holističke perspektive.

EPC vođen cjelovitom vizijom pruža jedinstvenu svrhu sektoru pružatelja platnih usluga za sva europska plaćanja i sve povezano s plaćanjima.

EPC je, između ostalog, odgovoran za obavljanje funkcija koje se odnose na upravljanje shemom, a koje su navedene u odgovarajućim dokumentima o upravljanju, koji uključuju, između ostalih i ova Pravila. EPC je vlasnik i upravitelj različitih shema plaćanja i s plaćanjima povezanih shema.

4.2 Drugi povezani dokumenti

Pravila opisuju poslovne zahtjeve i međubankovna pravila za funkcioniranje Sheme. Dodatno uz Pravila postoji i drugi dokumenti koji podržavaju operativno provođenje Sheme:

4.2.1 SEPA formati i upute

Potrebni podaci za operativno funkcioniranje Sheme su klasificirani prema sljedećim razinama modela podataka:

- razina podataka poslovnog procesa u kojem su definirana poslovna pravila i zahtjevi te s time povezani elementi podataka
- razina logičkih podataka u kojem su detaljno definirani skupovi podataka i atributi i njihova međusobna povezanost
- razina fizičkih podataka u kojem su definirani podaci u elektroničkim dokumentima formata i poruka.

Pravila su fokusirana na podatke poslovnog procesa i odgovarajuće elemente na logičkoj razini podataka.

SEPA formati i upute su dostupni kao dva dodatna dokumenta:

- upute za implementaciju koje se odnose na međubankovne poruke (EPC IG Inter-PSP)
- upute za implementaciju koje se odnose na poruke između KPU i PPU (EPC IG C2PSP) koje je svaki PPU dužan prihvatiti na zahtjev platitelja

Upute za implementaciju međubankovnih poruka (EPC IG Inter-PSP) i upute za implementaciju poruka između KPU i PPU (EPC IG C2PSP) definiraju pravila implementacije kreditnog transfera ISO 20022 XML standarda i predstavljaju obvezujuće dodatke Pravilima (EPC Rulebook).

4.3 SEPA

SEPA je jedinstveno područje plaćanja u eurima (engl. The Single Euro Payments Area), odnosno područje u kojem pravne i fizičke osobe zadaju i primaju plaćanja u eurima, unutar Europskoga

gospodarskog prostora¹, pod istim osnovnim uvjetima, s istim pravima i obvezama, neovisno o mjestu na kojem se nalaze i neovisno o tome je li riječ o nacionalnim² ili prekograničnim plaćanjima³.

EPC je razvio i upravlja jedinstvenom platnom shemom za izvršenje SEPA kreditnih transfera (SCT) u valuti euro kako bi se uskladile platne sheme i različite platforme na nacionalnoj razini s ciljem migracije na jedinstvenu euro platnu shemu za SCT.

SEPA kreditni transfer je platna usluga kojom banke i drugi pružatelji platnih usluga po standardiziranim pravilima i postupcima izvršavaju kreditne transfere u eurima između računa za plaćanje korisnika unutar SEPA područja.⁴

4.4 Specifičnosti SCT-a za nacionalna plaćanja

Pravila uključuju i specifičnosti koje uvažavaju potrebe hrvatske bankovne zajednice i navike korisnika platnih usluga u RH kako bi se kreditni transferi i dalje nesmetano izvršavali.

Shemi je za nacionalna plaćanja dodan nastavak korištenja poziva na broj platitelja (polje 2.81 *End-To-End Identification*) i poziva na broj primatelja (polje 2.164 *Remittance Information*) uz upotrebu polja 2.180 *Additional Remittance Information* koje se koristi za opis plaćanja iz poruke za iniciranje kreditnog transfera (pain.001.001.09).

Obaveznim korištenjem modela i poziva na broj osigurava se STP i zadržava već razvijen automatizam knjiženja te redovitost korištenja u poslovnim sustavima.

4.5 Valuta

Svi kreditni transferi provode se u eurima u svim fazama procesa obrade, uključujući i sve obrade R-transakcija npr. odbijanja, povrati, opozivi i zahtjev za opoziv kojeg inicira platitelj.

Računi platitelja i primatelja mogu biti u eurima ili nekoj drugoj valuti. Sva preračunavanja valuta obavljaju se kod PPU platitelja ili PPU primatelja i nisu predmet ove platne sheme.

4.6 Dostupnost

Sudionici se potpisivanjem Sporazuma obvezuju prihvaćati, izvršavati, primati i obrađivati kreditne transfere u skladu i prema pravilima Sheme.

Dostupnost je glavna pretpostavka na kojoj se Shema temelji i stoga je ključni faktor uspjeha.

4.7 Detalji plaćanja

Podaci kreditnog transfera navedeni u polju 2.164 *Remittance Information* (Detalji plaćanja) iz poruke za iniciranje kreditnog transfera pain.001.001.09 koriste se za obradu detalja plaćanja.

Podatak Detalji plaćanja koji dostavlja platitelj u nalogu kreditnog transfera mora se prenijeti u potpunosti i bez izmjena od PPU platitelja i CSM-a do PPU primatelja.

¹ Europski gospodarski prostor obuhvaća države potpisnice Ugovora o Europskom gospodarskom prostoru (članice Europske unije, Island, Lihtenštajn i Norvešku).

² Članak 2. stavak 1. točka 30. Zakona o platnom prometu: "*nacionalna platna transakcija*" jest platna transakcija u čijem izvršavanju sudjeluju platitelj pružatelj platnih usluga i pružatelj platnih usluga primatelja plaćanja ili samo jedan pružatelj platnih usluga koji posluje u Republici Hrvatskoj u skladu sa člankom 5. Zakona o platnom prometu

³ Članak 2. stavak 1. točka 32. Zakona o platnom prometu: "*prekogranična platna transakcija*" jest platna transakcija u čijem izvršavanju sudjeluju dva pružatelja platnih usluga od kojih jedan pružatelj platnih usluga (primatelja plaćanja ili platitelja) posluje u Republici Hrvatskoj u skladu s člankom 5. Zakona o platnom prometu, a drugi pružatelj platnih usluga (platitelja ili primatelja plaćanja) posluje prema propisima druge države članice.

⁴ Rulebook SCT- EPC-a 125-05

PPU primatelja mora prenijeti primatelju plaćanja podatak Detalji plaćanja u potpunosti i bez izmjena.

Za nacionalne platne transakcije koriste se strukturirani detalji plaćanja, koje određuje primatelj plaćanja, a popunjavaju se u polju 2.175 *Reference* (Referenta oznaka) kao model i poziv na broj primatelja prema Naputku o načinu uplaćivanja prihoda proračuna, obveznih doprinosa te prihoda za financiranje drugih javnih potreba i/ili Jedinstvenom pregledu osnovnih modela „poziva na broj“, s opisom modela, sadržajem i objašnjenjem za njihovu primjenu te načinom izračuna kontrolnog broja.

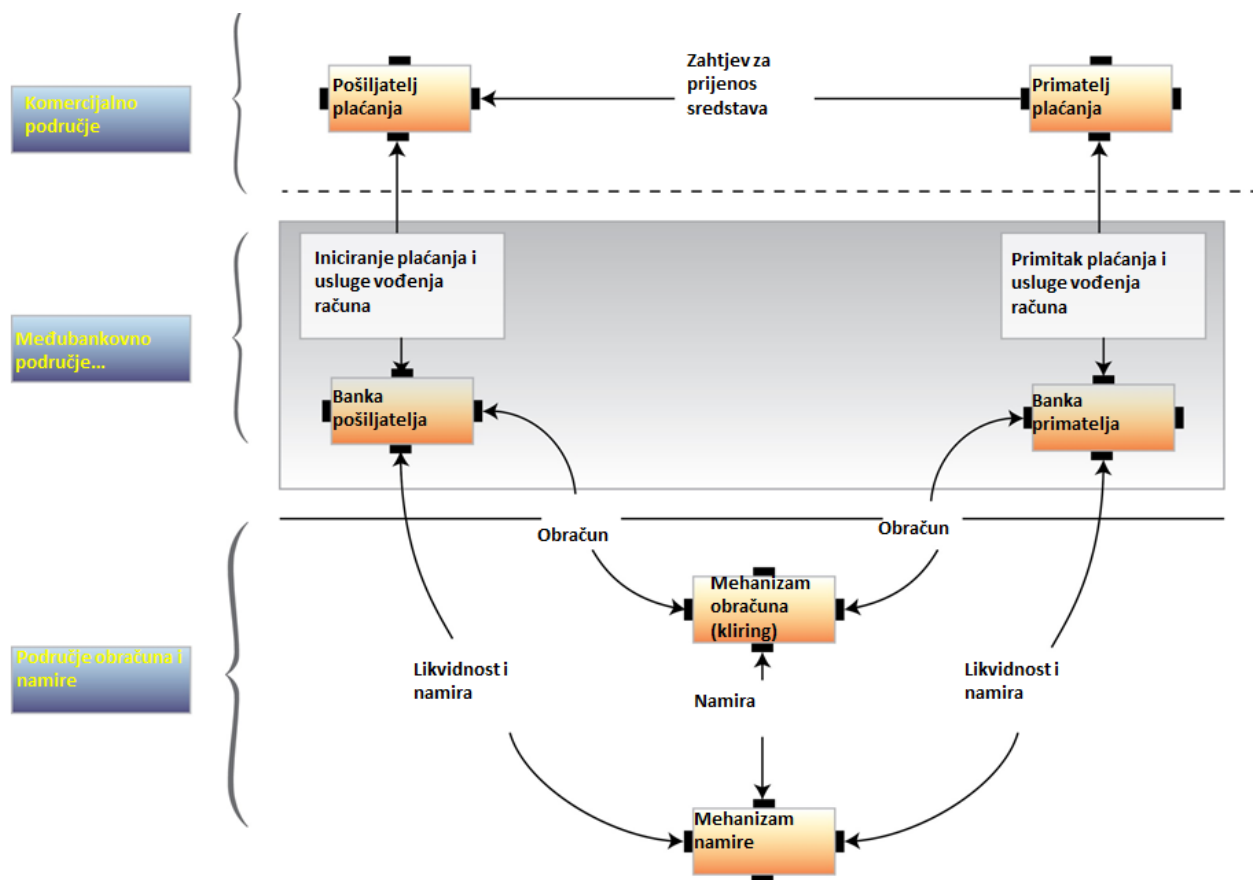
U nacionalnim plaćanjima uz Strukturirane detalje plaćanja dodatno se obavezno popunjava i polje 2.180 *Additional Remittance Information (Dodatni detalji plaćanja)* u kojem se navodi opis plaćanja.

Strukturirani detalji plaćanja (polja 2.175 *Reference* - Referenta oznaka i 2.180 *Additional Remittance Information - Dodatni detalji plaćanja*) predstavljaju specifičnost kod izvršenja kreditnog transfera za nacionalna plaćanja.

Za nacionalne platne transakcije PPU platitelja provjerava ispravnost strukturiranih detalja plaćanja u trenutku zaprimanja naloga platitelja.

4.8 Proces obrade za korisnike i pružatelje platnih usluga

Proces kreditnog transfera prikazan je dijagramom:



- Usluga kreditnog transfera proizlazi iz potrebe platitelja da iz bilo kojeg razloga prenese određeni iznos novčanih sredstava primatelju plaćanja (platitelj može inicirati kreditni transfer direktno (sam platitelj) ili indirektno (preko PISP-a)). PPU osigurava izvršenje platne usluge, a

ostale aktivnosti su izvan kontrole i odgovornosti PPU. PPU koji vodi račun platitelja mora zaprimiti potrebne instrukcije za izvršenje kreditnog transfera te osigurati prijenos novčanih sredstava do PPU primatelja plaćanja.

- PPU platitelja će izvršiti plaćanje i o tome obavijestiti svog klijenta pod uvjetom da platitelj ima dovoljno sredstava za izvršenje kreditnog transfera, da djeluje u okviru svojih ovlasti i da kreditni transfer nije u suprotnosti s važećim zakonskim, regulatornim ili drugim propisima, uključujući i zahtjeve koje je propisao PPU platitelja.
- Kreditni transfer će se izvršiti ako PPU primatelja primjenjuje iste metode i pravila za zaprimanje i izvršenje kreditnog transfera.
- Na temelju zaprimljenog kreditnog transfera, PPU primatelja odobrava račun klijenta u skladu s primljenim podacima, stavlja klijentu sredstva na raspolaganje i obavještava ga o odobrenju računa.
- Svrha međubankovnog obračuna i namire je ispravna razmjena podataka i siguran prijenos novčanih sredstava.

4.9 Obvezujuća primjena Pravila

Sudionik SCT sheme može biti svaki pružatelj platnih usluga koji je prema važećim propisima RH ovlašten pružati platnu uslugu kreditnog transfera i koji je pristupio shemi prema pravilima i procesu pristupanja SCT shemi opisanim u EPC Rulebook-u.

Pravila detaljno pokrivaju glavne aspekte međubankovnih odnosa povezanih sa Shemom. Za odnose između sudionika i korisnika, Pravila definiraju minimalne zahtjeve koje postavlja Shema. Za odnose između platitelja i primatelja, Pravila definiraju minimalne zahtjeve Sheme.

4.10 Odvojenost SCT sheme od infrastrukture

Shema utvrđuje poslovna i operativna pravila, prakse, standarde i provedbene smjernice obrade kreditnih transfera, neovisno o izboru tehničke infrastrukture za obradu kreditnih transfera .

Pod infrastrukturom iz prethodnog stavka podrazumijevaju se različite vrste CSM-ova, tehnoloških platformi i mreže koje ih podržavaju. Infrastruktura je stvar tržišne ponude, a izbor pružatelja usluga infrastrukture odluka je PPU-a.

PPU je odgovoran da izabrana infrastruktura omogućava provedbu poslovnih i operativnih pravila, praksi, standarda i provedbenih smjernica obrade kreditnih transfera.

4.11 Ostale značajke SCT sheme

- Prava i obveze sudionika te, po potrebi, njihovih klijenata, jasna su i nedvosmislena
- U platnim porukama koriste se odgovarajući međunarodni standardi
- Usklađenost s platnom shemom osigurava punu interoperabilnost među sudionicima
- Pravila osiguravaju da je odgovornost za upravljanje rizicima na strani gdje je rizik nastao i da obveze snosi onaj tko je pogriješio
- Sudionici mogu uvoditi inovacije u skladu s potrebama korisnika, pod uvjetom da nisu u suprotnostima s Pravilima

4.12 Poslovne prednosti SCT sheme

Platna shema pruža mnoge prednosti korisnicima u smislu funkcionalnosti, smanjenja troškova, jednostavnosti korištenja i STP-a.

Očekivane koristi su:

Za platitelja i primatelja kao korisnika platne usluge:

- Plaćanja se izvršavaju u punom originalnom iznosu
- Platitelj i primatelj snose svaki svoje troškove
- Dostupnost svih računa primatelja u SEPI
- Maksimalno vrijeme izvršenja plaćanja je unaprijed poznato svim učesnicima
- Korištenje prihvaćenih standarda i podataka olakšava iniciranje, izvršenje i usklađenje plaćanja na bazi STP-a.
- Odbijene poruke i povrati obrađuju se na predvidiv način koji može biti automatiziran.
- Platna shema donosi „*end-to-end*“ prijenos informacija o plaćanju korisnika ili na strukturirani ili nestrukturirani način.
- Platna shema osigurava transparentnost i jasno iskazivanje naknada
- Podržana su pojedinačna i skupna plaćanja (“*bulk*” – terećenje računa platitelja u jednom, zbirnom iznosu i odobrenja računa primatelja u pojedinačnim iznosima)

Za sudionike (PPU) :

- Učinkovita i djelotvorna „*end-to-end*“ obrada kreditnih transfera na bazi STP-a korištenjem dogovorenih zajedničkih standarda.
- Dostupnost za cijelo SEPA područje
- Omogućuje jedinstveni proces i rokove uključujući poruke o odbijanju i povratu.
- Jasno definirana pravna struktura sheme i upravljanje platnom shemom .
- Viši stupanj standardizacije i troškovno učinkovitija obrada transakcija.

Za upravitelje platnih sustava (CSM):

Odvajanje sheme od infrastrukture omogućuje sudionicima SCT sheme slobodan izbor i pristup CSM-u, neovisno o vlastitoj infrastrukturi odnosno infrastrukturi CSM-a. Upravitelj platnog sustava može dodati druge funkcionalnosti i usluge, pod uvjetom da su poslovna i operativna pravila, prakse, standardi i provedbene smjernice obrade kreditnih transfera u potpunosti ispunjeni.

4.13 Maksimalno vrijeme izvršenja kreditnih transfera

U skladu s odredbama ZPP-a o rokovima izvršenja kreditnih transfera, maksimalno vrijeme izvršenja platne transakcije (vrijeme u kojem račun PPU primatelja plaćanja treba biti odobren za iznos platne transakcije) jest istog radnog dana kad je zaprimljen ispravan nalog za plaćanje, u skladu s vremenom primitaka naloga kako je određeno ZPP-om.

4.14 Pravni okvir SCT sheme

SCT shema usklađena je s odredbama Zakona o platnom promet

5 ULOGE KORISNIKA I SUDIONIKA SCT SCHEME

5.1. Korisnici i sudionici

U izvršenju SEPA kreditnih transfera sudjeluju sljedeći glavni korisnici i sudionici:

- **Platitelj** je korisnik platne sheme koji inicira kreditni transfer zadajući nalog za plaćanje svojem PPU. Uz nalog za plaćanje klijent mora osigurati pokriće na svom računu.

- **PPU platitelja** je sudionik platne sheme koji od platitelja zaprima nalog za plaćanje te na temelju podataka na nalogu prenosi novčana sredstva PPU primatelja, u korist računa primatelja, u skladu s odredbama sheme.
- **PPU primatelja** je sudionik platne sheme koji od PPU platitelja zaprima kreditni transfer i odobrava račun primatelja u skladu s primljenim podacima i u skladu s odredbama sheme.

PPU platitelja istovremeno može biti i PPU primatelja.

- **Primatelj** prima sredstva u korist svog računa za plaćanje u skladu s podacima na nalogu.

PPU platitelja i PPU primatelja odgovorni su za ispunjavanje obaveza u skladu s Pravilima sheme.

Ako sudionik koristi usluge treće strane, obavezan je osigurati da treća strana platne transakcije izvršava u skladu s ovim Pravilima.

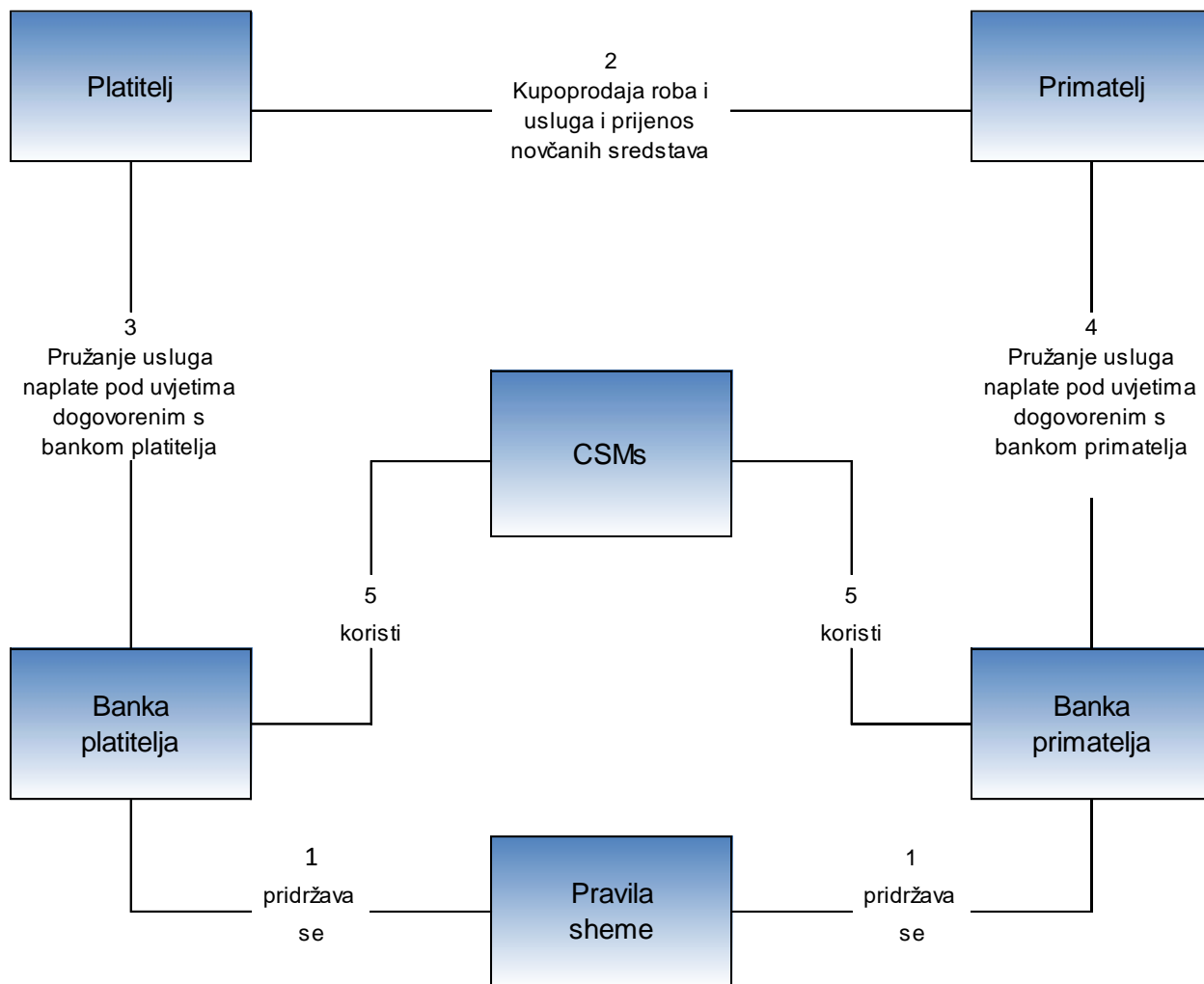
Sudionici mogu odabrati hoće li određene operativne aktivnosti u pružanju usluge SEPA kreditnih transfera obavljati sami ili preko posrednika ili će ih eksternalizirati pružatelju usluga eksternalizacije. Ugovaranje eksternalizacije ne oslobađa sudionika od obaveza i odgovornosti definiranih u EPC Rulebook-u

U platnu shemu mogu biti uključeni i drugi subjekti:

- **CSM** mehanizmi mogu uključivati usluge obračuna i namire koje obavljaju klirinške kuće, unutar bankovni i unutar grupni dogovori te bilateralni ili multilateralni sporazumi između sudionika. Termin CSM ne označava nužno jedan subjekt; funkciju obračuna i funkciju namire mogu obavljati zasebni subjekti.
- **Posrednici** su sudionici koji nude posredničke usluge PPU platitelja i/ili primatelja u slučajevima kada oni sami nisu direktni sudionici CSM-a.
- **Treće strane** koje na temelju ugovora za PPU obavljaju usluge koje je dopušteno eksternalizirati.
- **PISP** - platitelj može inicirati kreditni transfer i preko pružatelja usluge iniciranja plaćanja.

5.2 Četverokutni model

Sljedeći dijagram daje pregled ugovornih odnosa između korisnika i sudionika.



Objašnjenje pojedinog odnosa kojim su povezani korisnici i sudionici sheme (odnos označen brojem) jest sljedeće:

1. Ugovorni odnos temeljen na Pravilima kojim su svi sudionici sheme vezani.
2. Odnos između platitelja i primatelja vezano uz isporuku roba i usluga koja zahtijeva prijenos novčanih sredstava. Ovaj odnos ne regulira platna shema.
3. Odnos između platitelja i njegovog PPU u vezi s pružanjem platnih usluga. Iako taj odnos nije dio sheme, za potrebe iniciranja i izvršenja SEPA kreditnog transfera u pravnom odnosu sudionika i korisnika potrebno je regulirati minimum pravila za izvršenje kreditnog transfera prema Pravilima sheme.
4. Odnos između primatelja i njegovog PPU u vezi s pružanjem platnih usluga. Iako taj odnos nije dio sheme, za potrebe zaprimanja SEPA kreditnog transfera u pravnom odnosu sudionika i korisnika, potrebno je regulirati minimum pravila za izvršenje kreditnog transfera prema Pravilima sheme.
5. Odnos između PPU platitelja i PPU primatelja te odabranih mehanizama obračuna i namire (CSM-ova) u vezi s pružanjem platnih usluga. Odredbe tih odnosa nisu dio sheme, ali su sudionici u tim odnosima obvezni osigurati provedbu minimuma zahtjeva za izvršenje SEPA kreditnog transfera u skladu s Pravilima.

Odnos između PPU platitelja i/ili PPU primatelja te svih posrednika nije određen shemom. Taj odnos nije prikazan na gornjem dijagramu.

5.3 Mehanizmi obračuna i namire (CSM-ovi)

CSM-ovi su odgovorni prema PPU platitelja i PPU primatelja koji koriste njihove usluge. Mehanizmi obračuna:

- moraju biti usklađeni sa ZPP-om i Zakonom o konačnosti namire u platnim sustavima i sustavima za namiru financijskih instrumenata,
- podržavaju obradu SEPA kreditnih transfera u skladu s ovim Pravilima,
- zaprimaju transakcije SEPA kreditnog transfera od PPU platitelja, obračunavaju transakcije SEPA kreditnog transfera i osiguravaju da se svi zaprimljeni podaci prenesu u cijelosti i bez izmjena do PPU primatelja,
- obrađuju R-transakcije, kao što su povrati, odbijanja i opozivi,
- osiguravaju sve potrebne postupke za upravljanje rizicima i druge povezane usluge.

CSM procedurama propisuje sudjelovanje i pravila rada kojih se moraju pridržavati svi sudionici.

5.4 Eksternalizacija aktivnosti sudionika

Sudionik koji s trećom stranom ugovori obavljanje pojedinih aktivnosti pružanja usluge SEPA kreditnog transfera (eksternalizacija), uključujući i usluge koje mu na temelju ugovora pruža posrednik, dužan je:

- osigurati da je navedena usluga u skladu s obvezama preuzetim ovim Pravilima,
- osigurati prema drugim sudionicima i korisnicima transparentnost takve usluge,
- osigurati da navedena usluga ne utječe ili ne mijenja međusobne obveze sudionika preuzete ovim Pravilima.

5.5 Primjena Pravila

Mjerodavno pravo u četverokutnom modelu za EPC Rulebook i Sporazum o pristupanju je belgijsko pravo.

5.6 Odnos s korisnicima

Pravila ne propisuju odnos sudionika i korisnika, međutim, svaki je sudionik (svojim aktima kojima uređuje odnos s korisnicima) obvezan osigurati postupanje u skladu s Pravilima.

6 POSLOVNA I OPERATIVNA PRAVILA

Sudionici SCT sheme i drugi subjekti moraju poštovati poslovna i operativna pravila SCT sheme kako bi shema ispravno funkcionirala.

6.1 Pojmovi i pravila korištenja

U ovom dijelu opisani su pojmovi i pravila njihova korištenja.

Pojmovi koji se opisuju su: koraci procesa, atributi i skupovi podataka.

Kako bi se olakšalo čitanje i korištenje ovim Pravilima, strukturirani su sljedeći identifikacijski brojevi:

Koraci procesa: CT-xx-yy, gdje je xx-yy jedinstveni broj slijeda,

Skupovi podataka: DS-xx, gdje xx predstavlja jedinstveni broj slijeda,

Atributi: AT-xx, gdje xx predstavlja jedinstveni broj slijeda.

6.2 Skup podataka za poslovna pravila

Definirani su sljedeći skupovi podataka:

DS-01 skup podataka kreditnog transfera korisnika prema PPU

DS-02 skup podataka međubankovnog plaćanja

DS-03 skup podataka odbijanja (*Reject*) ili povrata (*Return*) kreditnog transfera

DS-04 skup podataka kreditnog transfera PPU prema korisniku

DS-05 skup podataka opoziva (*Recall*) kreditnog transfera

DS-06 skup podataka odgovora na opoziv (*Recall*) kreditnog transfera

DS-07 Skup podataka Zahtjeva za opoziv kojeg inicira platitelj (Request for Recall by the Originator)

DS-08 Skup podataka odgovora na Zahtjev za opoziv kojeg inicira platitelj (Response to the Request for Recall by the Originator)

DS-09 Skup podataka upita o statusu SCT-a

DS-10 Skup podataka odgovora na upita o statusu SCT-a

DS-11 Skup podataka o kompenzacijskoj naknadi i/ili naknadi za postupak upita o statusu SCT-a

DS-01 Skup podataka kreditnog transfera korisnika prema PPU

Identifikacija	DS-01
Naziv	Skup podataka kreditnog transfera korisnika prema PPU
Opis	Popis atributa predstavlja skup podataka koje može dostaviti platitelj, a prenose se prema pravilima Sheme koristeći skup podataka DS-02
Sadržani atributi	<ul style="list-style-type: none">• P001 Naziv platitelja• P004 Identifikacijski kod platitelja• P005 Adresa/sjedište platitelja• P006 Naziv stvarnog dužnika• P007 Identifikacijski kod stvarnog dužnika• E001 Naziv primatelja• E004 Adresa/sjedište primatelja

	<ul style="list-style-type: none"> • E005 Identifikacijski kod primatelja • E007 Naziv krajnjeg primatelja • E010 Identifikacijski kod krajnjeg primatelja • D001 IBAN računa platitelja • C001 IBAN računa primatelja • C002 BIC PPU primatelja • T002 Iznos kreditnog transfera • T007 Namjena kreditnog transfera • T008 Kategorija namjene kreditnog transfera • T009 Detalji plaćanja koje platitelj šalje primatelju • T013 Traženi datum izvršenja kreditnog transfera • T014 Platiteljeva referenca (Jedinstveni identifikator kreditnog transfera)
Tehničke karakteristike	Nalog kreditnog transfera korisnik može inicirati kao pojedinačno ili skupno (<i>bulk</i>) plaćanje. Pojedinačno plaćanje je plaćanje kada se tereti račun platitelja za određeni iznos i odobrava se račun primatelja. Skupna plaćanja su plaćanja kada se tereti račun platitelja za ukupan iznos i odobravaju se računi većeg broja primatelja, svaki za određeni pojedinačni iznos.
Primjena pravila	Sve atribute (osim AT-T008 na koji se primjenjuje pravilo DS-02) koje je naveo platitelj na nalogu za plaćanje PPU platitelja prenosi do PPU primatelja u skladu s DS-02. Informacija koja se odnosi na stvarnog dužnika (<i>Originator Reference Party</i>) i/ili krajnjeg primatelja (<i>Beneficiary Reference Party</i>) koristi se kao dodatna informacija platitelju i/ili primatelju za upravljanje njihovim plaćanjima i nije potrebna PPU platitelja i/ili PPU primatelja za izvršenje naloga.
Napomena	Ovi atributi propisuju isključivo poslovna pravila i ne definiraju polja u SCT formatima korisnik-PPU. Platitelj mora dostaviti BIC banke primatelja (AT-C002) samo ako PPU platitelja iz tehničkih razloga ne može iz IBANa primatelja prepoznati BIC banke primatelja iz non EEA SEPA područja ili teritorija.

DS-02 skup podataka međubankovnog plaćanja

Identifikacija	DS-02
Naziv	Skup podataka međubankovnog plaćanja
Opis	Ovaj skup podataka opisuje sadržaj međubankovne platne poruke (obveznih, osim ako je drugačije navedeno).
Sadržani atributi	<ul style="list-style-type: none"> • P001 Naziv platitelja • P004 Identifikacijski kod platitelja (opcionalno) • P005 Adresa/sjedište platitelja (obavezno samo ako se PPU platitelja ili PPU primatelja nalazi u non EEA SEPA području ili teritoriju) • P006 Naziv stvarnog dužnika (opcionalno) • P007 Identifikacijski kod stvarnog dužnika (opcionalno) • E001 Naziv primatelja • E004 Adresa/sjedište primatelja (opcionalno) • E005 Identifikacijski kod primatelja (opcionalno) • E007 Naziv krajnjeg primatelja (opcionalno) • E010 Identifikacijski kod krajnjeg primatelja (opcionalno) • D001 IBAN računa platitelja

	<ul style="list-style-type: none"> • D002 BIC kod PPU platitelja • C001 IBAN računa primatelja • C002 BIC PPU primatelja • T001 Identifikacijski kod SEPA Sheme kreditnog transfera • T002 Iznos kreditnog transfera • T007 Namjena kreditnog transfera (opcionalno) • T008 Kategorija namjene kreditnog transfera (opcionalno) • T009 Detalji plaćanja koje platitelj šalje primatelju (opcionalno) • T014 Platiteljeva referenca (Jedinstveni identifikator kreditnog transfera) • T051 Datum namire kreditnog transfera • T054 Referenca PPU Platitelja
Tehničke karakteristike	Međubankovni kreditni transferi smatraju se pojedinačnim plaćanjima, svaki sadrži jedan račun platitelja i jedan račun primatelja. S tehničkog gledišta „skupna plaćanja“ u međubankovnoj razmjeni poruka odnose se na datoteku u okviru SCT međubankovnog formata .
Primjena pravila	Ako je platitelj naveo informaciju u nalogu za plaćanje koja se odnosi na opcionalno DS-02 polje (s iznimkom AT-008), to će se polje prenijeti u međubankovnoj platnoj poruci u skladu s važećim zakonskim propisima. Ako su platitelj i PPU platitelja ugovorili specifičnu obradu u vezi s AT-008, tada PPU platitelja nije obvezna prenijeti AT-008 PPU primatelja kao dio DS-02.
Napomena	Ovi atributi propisuju isključivo poslovna pravila i ne definiraju polja u SCT međubankovnim formatima.

DS-03 Skup podataka za odbijanje (*Reject*) ili povrat (*Return*) kreditnog transfera

Identifikacija	DS-03
Naziv	Skup podataka za odbijanje (<i>Reject</i>) ili povrat (<i>Return</i>) kreditnog transfera
Opis	Ovaj skup podataka opisuje sadržaj odbijanja (<i>Reject</i>) ili povrata (<i>Return</i>) kreditnog transfera (obveznih, osim ako je drugačije navedeno).
Sadržani atributi	<ul style="list-style-type: none"> • R001 Vrsta R-transakcije • R002 Identifikacija inicijatora R-transakcije • R003 Referenca PPU koji inicira odbijanje/povrat (<i>Reject/Return</i>) • R004 Kod za neprihvatanje kreditnog transfera • R005 Datum namire za povrat (<i>Return</i>) • Kopija svih atributa primljene DS-02 koja je vraćena/odbijena (<i>Return/Reject</i>)

DS-04 Skup podataka o kreditnom transferu koje PPU daje korisniku

Identifikacija	DS-04
Naziv	Skup podataka o kreditnom transferu koje PPU daje korisniku
Opis	Minimalni skup podataka koje PPU primatelja treba staviti na raspolaganje primatelju
Sadržani atributi	<ul style="list-style-type: none"> • P001 Naziv platitelja • P004 Identifikacijski kod platitelja • P006 Naziv krajnjeg dužnika (opcionalno) • P007 Identifikacijski kod krajnjeg dužnika (opcionalno) • E001 Naziv primatelja • E005 Identifikacijski kod primatelja • E007 Naziv krajnjeg primatelja (opcionalno)

	<ul style="list-style-type: none"> • E010 Identifikacijski kod krajnjeg primatelja (opcionalno) • C001 IBAN računa primatelja • T002 Iznos kreditnog transfera • T007 Namjena kreditnog transfera (opcionalno) • T009 Detalji plaćanja • T014 Platiteljeva referenca (Jedinstveni idenfikator kreditnog transfera) • T051 Datum namire kreditnog transfera (opcionalno)
Primjena pravila	<p>Ako su neki od gore navedenih atributa, opcionalnih ili ne, navedeni u međubankovnoj platnoj poruci (DS-02), PPU primatelja mora u potpunosti prenijeti sadržaj primatelju, u skladu s prethodnim dogovorom.</p> <p>Ako su primatelj i PPU primatelja ugovorili odbitak naknada od prenesenog iznosa, tada će preneseni iznos i iznos naknada biti zasebno prikazani primatelju.</p> <p>PPU primatelja može uskratiti zaprimljenu informaciju o stvarnom dužniku i/ili krajnjem primatelju (<i>Reference Party information</i>) (atributi P006, P007, E007, E010 i T007) i ne učiniti informaciju dostupnom primatelju koji koristi sučelje koje nije u skladu s ISO 20022 XML standardom.</p>
Napomena	Ovi atributi propisuju poslovne potrebe.

DS-05 Skup podataka za opoziv (*Recall*) kreditnog transfera

Identifikacija	DS-05
Naziv	Skup podataka za opoziv (<i>Recall</i>) kreditnog transfera
Opis	Ovaj skup podataka opisuje minimum informacija koje PPU platitelja treba prenijeti PPU primatelja.
Sadržani atributi	<p>Zahtjev za opoziv (<i>Recall</i>) kreditnog transfera:</p> <ul style="list-style-type: none"> • R002 Identifikacija inicijatora R-transakcije • R051 Kod razloga opoziva (<i>Recall</i>) • R052 Dodatne informacije o AT-R051 Kod razloga opoziva (<i>Recall</i>) • R053 Referenca PPU koji inicira opoziv (<i>Recall</i>) • T002 Iznos kreditnog transfera • Kopija originalnog skupa podataka međubankovne poruke (DS-02) koja se opoziva
Napomena	<p>Osim za AT-R052, ovi atributi propisuju isključivo poslovna pravila i ne definiraju polja u SCT međubankovnim formatima.</p> <p>U slučaju da se šalje upit o statusu SCT-a, referenca originalnog opoziva mora biti popunjena uz kopiju podataka iz međubankovne poruke (DS-02).</p>

DS-06 Skup podataka za odgovor na opoziv (*Recall*) kreditnog transfera

Identifikacija	DS-06
Naziv	Skup podataka za odgovor na opoziv (<i>Recall</i>) kreditnog transfera
Opis	Ovaj skup podataka opisuje opis odgovora na opoziv kreditnog transfera
Atributi	<p>Pozitivan odgovor na opoziv kreditnog transfera sadrži sljedeće atribute:</p> <ul style="list-style-type: none"> • R001 Vrsta R-transakcije • R002 Identifikacija inicijatora R-transakcije • R053 Referenca PPU koji inicira opoziv • R054 Vraćeni iznos u pozitivnom odgovoru na opoziv

	<ul style="list-style-type: none"> • R055 Naknada za pozitivan odgovor na opoziv (opcionalno) • R056 Datum namire pozitivnog odgovora na opoziv • Kopiju originalnog skupa podataka međubankovne poruke (DS-02) koja se opoziva <p>Negativan odgovor na opoziv kreditnog transfera sadrži sljedeće attribute:</p> <ul style="list-style-type: none"> • R053 Referenca PPU koji inicira opoziv • R057 Kod razloga neprihvatanja opoziva • Kopiju originalnog skupa podataka međubankovne poruke (DS-02) koja se opoziva
Napomena	Ovi atributi propisuju isključivo poslovna pravila i ne definiraju polja u SCT međubankovnim formatima

DS-07 Skup podataka Zahtjeva za opoziv kojeg inicira platitelj (Request for Recall by the Originator)

Identifikacija	DS-07
Naziv	Skup podataka Zahtjeva za opoziv kojeg inicira platitelj
Opis	Ovaj skup podataka propisuje minimum informacija koje PPU platitelja prosljeđuje u zahtjevu za opoziv kojeg je inicirao platitelj
Atributi	<ul style="list-style-type: none"> • R071 Kod razloga Zahtjeva za opoziv kojeg inicira platitelj • R072 Referenca PPU platitelja koja se odnosi na Zahtjev za opoziv kojeg inicira platitelj • R073 Dodatne informacije o AT-R071 • T002 - Iznos kreditnog transfera • Kopija originalnog skupa podataka međubankovne poruke (DS-02) na koju se odnosi Zahtjev za opoziv kojeg inicira platitelj
Napomena	<p>Ovi atributi propisuju isključivo poslovna pravila i ne definiraju polja u SCT međubankovnim formatima.</p> <p>U slučaju da se šalje upit o statusu SCT-a, referenca originalnog opoziva mora biti popunjena uz kopiju podataka iz međubankovne poruke (DS-02).</p>

DS-08 Skup podataka odgovora na Zahtjev za opoziv kojeg inicira platitelj (Response to the Request for Recall by the Originator)

Identifikacija	DS-08
Naziv	Skup podataka odgovora na Zahtjev za opoziv kojeg inicira platitelj
Opis	Ovaj skup podataka propisuje attribute odgovora PPU primatelja na Zahtjev za opoziv kojeg inicira platitelj
Atributi	<p>Pozitivan odgovor sadrži:</p> <ul style="list-style-type: none"> • R001 Vrsta R-transakcije • R002 Identifikacija inicijatora R-transakcije • R072 Referencu PPU platitelja koja se odnosi na Zahtjev za opoziv kojeg inicira platitelj • R074 Vraćen iznos u pozitivnom odgovoru na Zahtjev za opoziv kojeg inicira platitelj • R075 Naknada za pozitivan odgovor na Zahtjev za opoziv kojeg inicira platitelj • R076 Datum namire pozitivnog odgovora na Zahtjev za opoziv kojeg inicira platitelj

	<ul style="list-style-type: none"> Kopiju originalnog skupa podataka međubankovne poruke (DS-02) na koji se odnosi Zahtjev za opoziv kojeg inicira platitelj <p>Negativan odgovor sadrži:</p> <ul style="list-style-type: none"> R072 Referencu PPU platitelja koja se odnosi na Zahtjev za opoziv kojeg inicira platitelj R077 Kod razloga neprihvatanja Zahtjeva za opoziv kojeg inicira platitelj R078 Sve raspoložive informacije za podnošenje pravnog prigovora za povrat sredstava u slučaju da je kod razloga Zahtjeva za opoziv „pogrešan račun primatelja“ Kopiju originalnog skupa podataka međubankovne poruke (DS-02) koja se odnosi na Zahtjev za opoziv kojeg inicira platitelj
Napomena	Ovi atributi propisuju isključivo poslovna pravila i ne definiraju polja u SCT međubankovnim formatima.

DS-09 Skup podataka upita o statusu SCT-a

Identifikacija	DS-09
Naziv	Skup podataka upita o statusu SCT -a
Opis	Ovaj skup podataka opisuje minimum informacija koje PPU treba prenijeti (učiniti raspoloživim) u postupku upita o statusu SCT-a.
Atributi	<ul style="list-style-type: none"> Q001 Kod razloga upita o statusu SCT-a Q002 Referenca upita o statusu SCT-a Q003 Dodatne informacije o AT-80 Kopiju originalnog skupa podataka međubankovne poruke (DS-02) na koji se odnosi Zahtjev za opoziv kojeg inicira platitelj
Napomena	<p>Ovi atributi propisuju isključivo poslovna pravila i ne definiraju polja u SCT međubankovnim formatima.</p> <p>U slučaju da se Kod razloga upita o statusu SCT-a odnosi na zahtjev za ažuriranje statusa, prenosi se kopija originalnog upita o statusu SCT-a umjesto kopije originalnog skupa podataka međubankovne poruke (DS-02).</p>

DS-10 Skup podataka odgovora na upit o statusu SCT-a

Identifikacija	DS-10
Naziv	Skup podataka odgovora na upit o statusu SCT-a
Opis	Ovaj skup podataka propisuje attribute odgovora PPU-a kojem je namijenjen upit o statusu SCT-a
Atributi	<p>Odgovor na prigovor radi neodobravanja računa primatelja:</p> <ul style="list-style-type: none"> Q002 Referenca upita o statusu SCT-a Q004 Ne zaprimanje kreditnog transfera/neizvršenje zbog regulatornih razloga Q007 Naknada za postupak upita o statusu SCT-a (opcionalno) Q009 Referenca PPU primatelja za kompenzacijsku naknadu i/ili naknadu za postupak upita o statusu SCT-a T051 Datum namire kreditnog transfera Kopija originalnog skupa podataka međubankovne poruke (DS-02) na koji se odnosi Zahtjev za opoziv kojeg inicira platitelj <p>Odgovor na zahtjev za ispravak datuma izvršenja:</p>

	<ul style="list-style-type: none"> • Q002 Referenca upita o statusu SCT-a • Q005 Novi datum valute kreditnog transfera prema novom datumu namire • Q006 Kompenzacijska naknada koju PPU primatelja potražuje od PPU platitelja (opcionalno) • Q007 Naknada za postupak upita o statusu SCT-a (opcionalno) • Kopija originalnog skupa podataka međubankovne poruke (DS-02) koja se odnosi na Zahtjev za opoziv kojeg inicira platitelj
Napomena	Ovi atributi propisuju isključivo poslovna pravila i ne definiraju polja u SCT međubankovnim formatima.

DS-11 Skup podataka o kompenzacijskoj naknadi i/ili naknadi za postupak upita o statusu SCT-a

Identifikacija	DS-11
Naziv	Skup podataka o kompenzacijskoj naknadi i/ili naknadi za postupak upita o statusu SCT-a
Atributi	<ul style="list-style-type: none"> • T001 Identifikacijski kod SEPA sheme kreditnog transfera • Q002 Referenca upita o statusu SCT-a • D002 BIC kod PPU platitelja • Q012 IBAN račun koji će biti terećen kod PPU platitelja • C002 BIC kod PPU primatelja • Q006 Kompenzacijska naknada koju PPU primatelja potražuje od PPU platitelja • Q007 Naknada za postupak upita o statusu SCT-a • Q008 IBAN PPU primatelja koji će biti odobren • Q009 Referenca PPU primatelja za kompenzacijsku naknadu i/ili naknadu za postupak upita o statusu SCT-a • Q010 Datum namire kompenzacijske naknade i/ili naknade za postupak upita o statusu SCT-a • • Q011 Kategorija namjene kompenzacijske naknade i/ili naknade za postupak upita o statusu SCT-a •
Napomena	Ovi atributi propisuju način plaćanja kompenzacijske naknade i/ili naknade za postupak upita o statusu SCT-a koja se odnosi isključivo na pojedinačni upit o statusu SCT-a. Na ovaj način se omogućava PPU usklađenje naknade s određenim upitom o statusu SCT-a.

Poslovni zahtjevi za atribute

Atributi koji se koriste u shemi u skupu podataka kreditnog transfera numerirani su kako slijedi:

- AT-Pxxx za atribute koji se odnose na platitelja (**P**ayer),
- AT-Exxx za atribute koji se odnose na primatelja (**P**ayee),
- AT-Dxxx za atribute koji se odnose na PPU platitelja (**D**ebtor agent)
- AT-Cxxx za atribute koji se odnose na PPU primatelja (**C**reditor agent)
- AT-Txxx za atribute koji se odnose na druge atribute kreditnog transfera (SEPA Credit Transfer Transaction attributes);
- AT-Qxxx za atribute koji se odnose na upite o statusu SCT-a i pripadajuće odgovore (Inquiries)

- AT-Rxxx za attribute koji se odnose na odbijanja/povrata/opoziva (*Rejects/Returns/Recalls*) i odgovore (SEPA Credit Transfer R-transactions and responses to such R-transactions).

Popis atributa

AT-P001 Naziv platitelja
 AT-P004 Identifikacijska oznaka platitelja
 AT-P005 Adresa/sjedište platitelja
 AT-P006 Naziv stvarnog dužnika
 AT-P007 Identifikacijski kod stvarnog dužnika
 AT-E001 Naziv primatelja
 AT-E004 Adresa/sjedište primatelja
 AT-E005 Identifikacijska oznaka primatelja
 AT-E007 Naziv krajnjeg primatelja
 AT-E010 Identifikacijski kod krajnjeg primatelja
 AT-D001 IBAN računa platitelja
 AT-D002 BIC kod PPU platitelja
 AT-C001 IBAN računa primatelja
 AT-C002 BIC kod PPU primatelja
 AT-T001 Identifikacijski kod Sheme
 AT-T002 Iznos kreditnog transfera
 AT-T007 Šifra namjene kreditnog transfera
 AT-T008 Kategorija namjene kreditnog transfera
 AT-T009 Detalji plaćanja
 AT-T013 Traženi datum izvršenja kreditnog transfera
 AT-T014 Platiteljeva referenca Jedinstveni identifikator kreditnog transfera
 AT-T051 Datum namire kreditnog transfera
 AT-T054 Referenca PPU platitelja
 AT-Q001 Kod razloga upita o statusu SCT-a
 AT-Q002 Referenca upita o statusu SCT-a
 AT-Q003 Dodatne informacije o AT-Q001
 AT-Q004 Ne zaprimanje kreditnog transfera/ neizvršenje zbog regulatornih razloga
 AT-Q005 Novi datum valute kreditnog transfera prema novom datumu namire
 AT-Q006 Kompenzacijska naknada koju PPU primatelja potražuje od PPU platitelja
 AT-Q007 Naknada za postupak upita o statusu SCT-a
 AT-Q008 IBAN PPU primatelja koji će biti odobren
 AT-Q009 Referenca PPU primatelja za kompenzacijsku naknadu i/ili naknadu za postupak upita o statusu SCT-a
 AT-Q010 Datum namire kompenzacijske naknade i/ili naknade za postupak upita o statusu SCT-a
 AT-Q011 Kategorija namjene kompenzacijske naknade i/ili naknade za postupak upita o statusu SCT-a
 AT-Q012 IBAN račun koji će biti terećen kod PPU platitelja
 AT-R001 Vrsta R-transakcije
 AT-R002 Identifikacija inicijatora R-transakcije
 AT-R003 Referenca PPU koji inicira odbijanje/povrat (*Reject/Return*)
 AT-R004 Kod razloga za neprihvatanje kreditnog transfera
 AT-R005 Datum namire za povrat (*Return*)
 AT-R051 Kod razloga opoziva (*Recall*)
 AT-R052 Dodatne informacije o AT-R051 Kod razloga opoziva (*Recall*)
 AT-R053 Referenca PPU koji inicira opoziv (*Recall*)
 AT-R054 Vraćeni iznos u pozitivnom odgovoru na opoziv (*Recall*)
 AT-R055 Naknada za pozitivan odgovor na opoziv
 AT-R056 Datum namire pozitivnog odgovora na opoziv (*Recal*)
 AT-R057 Kod razloga neprihvatanja zahtjeva za opoziv (*Recall*)
 AT-R071 Kod razloga Zahtjeva za opoziv kojeg inicira platitelj
 AT-R072 Referenca PPU platitelja koja se odnosi na Zahtjev za opoziv kojeg inicira platitelj

AT-R073 Dodatne informacije o AT-R071 Kod razloga Zahtjeva za opoziv kojeg inicira platitelj
 AT-R074 Vraćeni iznos kod pozitivnog odgovora na Zahtjev za opoziv kojeg inicira platitelj
 AT-R075 Naknada za pozitivan odgovor na Zahtjev za opoziv kojeg inicira platitelj
 AT-R076 Datum namire pozitivnog odgovora na Zahtjev za opoziv kojeg inicira platitelj
 AT-R077 Kod razloga za neprihvatanje Zahtjeva za opoziv kojeg inicira platitelj
 AT-R078 Sve raspoložive informacije za podnošenje pravnog prigovora za povratom sredstava u slučaju da je kod razloga „pogrešan račun primatelja“

Opisi atributa

Atribut	AT-D001
Naziv atributa	IBAN računa platitelja
Opis atributa	Broj računa platitelja (isključivo u IBAN konstrukciji) koji se tereti za izvršenje kreditnog transfera

Atribut	AT-P001
Naziv atributa	Naziv platitelja
Opis atributa	Naziv vlasnika računa

Atribut	AT-P005
Naziv atributa	Adresa/sjedište platitelja
Opis atributa	Adresa/sjedište vlasnika računa . Obavezno se popunjava u DS-02 kada je jedan od sudionika u non EEA području.

Atribut	AT-T002
Naziv atributa	Iznos kreditnog transfera
Opis atributa	Iznos se sastoji od dva dijela koji su odvojeni decimalnom točkom. Prvi dio predstavlja iznos u eurima, a drugi dio u centima. Iznos mora biti u rasponu od 0.01 do 999 999 999 999.99. Dozvoljeno je najviše 14 znamenki – cijeli broj 12 znamenki + 2 znamenke decimale, ne računajući decimalnu točku

Atribut	AT-T009
Naziv atributa	Detalji plaćanja
Opis atributa	Detalji plaćanja obavezno se popunjavaju u strukturiranom obliku za nacionalna plaćanja u EUR. Za nacionalna plaćanja u EUR popunjava se model i poziv na broj primatelja prema Jedinstvenom pregledu osnovnih modela poziva na broj s opisom modela, sadržajem i objašnjenjem za njihovu primjenu te načinom izračuna kontrolnog broja i Napatku o načinu uplaćivanja prihoda proračuna, obveznih doprinosa te prihoda za financiranje drugih javnih potrebi. Obavezno se popunjavaju i Dodatni detalji plaćanja (opis plaćanja).

	<p>PPU platitelja mora provjeriti je li atribut Detalji plaćanja popunjen modelom i pozivom na broj primatelja prema Jedinstvenom pregledu osnovnih modela poziva na broj s opisom modela, sadržajem i objašnjenjem za njihovu primjenu te načinom izračuna kontrolnog broja i Naputku o načinu uplaćivanja prihoda proračuna, obveznih doprinosa te prihoda za financiranje drugih javnih potreba i opisom plaćanja.</p> <p>Za prekogranična plaćanja u EUR koriste se detalji plaćanja u strukturiranom ili nestrukturiranom obliku.</p>
--	--

Atribut	AT-D002
Naziv atributa	BIC kod PPU platitelja
Opis atributa	ISO kod na 8 ili 11 mjesta dodijeljen od SWIFTA koji se koristi u financijskim transakcijama za identifikaciju financijske institucije.

Atribut	AT-T013
Naziv atributa	Traženi datum izvršenja kreditnog transfera
Opis atributa	Datum kojeg je zatražio platitelj, a kojim započinje izvršavanje naloga kreditnog transfera

Atribut	AT-P006
Naziv atributa	Naziv stvarnog dužnika
Opis atributa	Naziv stvarnog dužnika u čije ime platitelj obavlja plaćanje.

Atribut	AT-P007
Naziv atributa	Identifikacijska oznaka stvarnog dužnika
Opis atributa	Identifikacijska oznaka stvarnog dužnika (npr OIB).

Atribut	AT-P004
Naziv atributa	Identifikacijska oznaka platitelja
Opis atributa	Identifikacijska oznaka platitelja (npr OIB).

Atribut	AT-C001
Naziv atributa	IBAN računa primatelja
Opis atributa	Broj računa primatelja (isključivo u IBAN konstrukciji) koji se odobrava izvršenjem kreditnog transfera.

Atribut	AT-E001
Naziv atributa	Naziv primatelja

Opis atributa	Naziv primatelja prema instrukcijama platitelja.
---------------	--

Atribut	AT-E004
Naziv atributa	Adresa/sjedište primatelja
Opis atributa	Adresa/sjedište primatelja prema instrukcijama platitelja.

Atribut	AT-C002
Naziv atributa	BIC kod PPU primatelja
Opis atributa	ISO kod na 8 ili 11 mjesta dodijeljen od SWIFTA koji se koristi u financijskim transakcijama za identifikaciju financijske institucije. BIC PPU primatelja popunjava se u DS-01 kada PPU platitelja to izričito traži jer je barem jedan od sudionika u non EEA području.

Atribut	AT-E005
Naziv atributa	Identifikacijska oznaka primatelja
Opis atributa	Identifikacijska oznaka primatelja (npr. OIB).

Atribut	AT-E007
Naziv atributa	Naziv krajnjeg primatelja
Opis atributa	Naziv krajnjeg primatelja za kojeg primatelj prima plaćanje.

Atribut	AT-E010
Naziv atributa	Identifikacijska oznaka krajnjeg primatelja
Opis atributa	Identifikacijska oznaka krajnjeg primatelja (npr. OIB).

Atribut	AT-T001
Naziv atributa	Identifikacijski kod Sheme
Opis atributa	Podatak koji identificira SEPA kreditni transfer i koji ga razlikuje od ostalih platnih shema koje dijele zajedničke logičke i fizičke modele.

Atribut	AT-T014
Naziv atributa	Platiteljeva referenca kreditnog transfera (Jedinstveni identifikator)
Opis atributa	Jedinstvena referenca kreditnog transfera koju određuje platitelj radi praćenja transakcije (poziv na broj platitelja). Ova referenca prenosi se nepromijenjena tijekom cijelog procesa obrade transakcije kreditnog transfera. U slučaju obrade R-transakcije u svim koracima obrade uvijek se prenosi ova referenca platitelja.

	Za nacionalna plaćanja u EUR popunjava se model i poziv na broj platitelja prema Jedinostvenom pregledu osnovnih modela „poziva na broj“, s opisom modela, sadržajem i objašnjenjem za njihovu primjenu te načinom izračuna kontrolnog broja, Naputku o načinu uplaćivanja prihoda proračuna, obveznih doprinosa te prihoda za financiranje drugih javnih potreba ili drugim zakonskim propisom. PPU platitelja obvezno provjerava je li platitelj popunio Platiteljevu referencu kreditnog transfera modelom i pozivom na broj platitelja prema Jedinostvenom pregledu osnovnih modela poziva na broj s opisom modela, sadržajem i objašnjenjem za njihovu primjenu te načinom izračuna kontrolnog broja, Naputkom o načinu uplaćivanja prihoda proračuna, obveznih doprinosa te prihoda za financiranje drugih javnih potreba ili drugim zakonskim propisom.
Raspon vrijednosti	Ako platitelj ne odredi referencu kreditnog transfera za nacionalna plaćanja u EUR, obvezno se popunjava HR99, a za prekogranična plaćanja obavezno se popunjava „Not provided“.

Atribut	AT-T051
Naziv atributa	Datum namire kreditnog transfera
Opis atributa	Datum na koji se podmiruju obveze prijenosa novčanih sredstava između platiteljevog i primateljevog PPU. U međubankovnoj poruci kreditnog transfera datum namire kreditnog transfera kojeg navodi PPU platitelja je traženi datum namire, a u međubankovnoj poruci koja se prosljeđuje PPU primatelja navodi se izvršeni datum namire.

Atribut	AT-T054
Naziv atributa	Referenca PPU platitelja (Identifikacijska oznaka platne transakcije)
Opis atributa	Referenca platne transakcije koju određuje PPU platitelja i koja se nepromijenjena prenosi do PPU primatelja.

Atribut	AT-T007
Naziv atributa	Šifra namjene kreditnog transfera
Opis atributa	Podatak o namjeni kreditnog transfera koji se koristi kako bi se osigurala informacija o razlogu plaćanja.
Raspon vrijednosti	Upotrebljavaju se svi kodovi iz ISO šifrnika.

Atribut	AT-T008
Naziv atributa	Kategorija namjene kreditnog transfera
Opis atributa	Podatak označava svrhu plaćanja koja se temelji na unaprijed definiranim kategorijama. Oznaku koristi platitelj prema dogovoru ili ugovoru s PPU. Dogovorena oznaka može uvjetovati posebno postupanje u PPU platitelja ili u PPU primatelja.
Raspon vrijednosti	Upotrebljavaju se svi kodovi iz ISO šifrnika.

Atribut	AT-R054
Naziv atributa	Vraćeni iznos u pozitivnom odgovoru na opoziv (<i>Recall</i>)

Opis atributa	<p>Vraćeni iznos u pozitivnom odgovoru na opoziv (<i>Recall</i>) može biti jednak Iznosu kreditnog transfera iz AT-04 ako nema naknade za pozitivan odgovor na opoziv (<i>Recall</i>) u AT-47.</p> <p>Ako je iskazana naknada u AT-R055, vraćeni iznos je umanjen za naknadu i jednak je razlici iznosa iz atributa AT-R054 i AT-R055.</p> <p>Iznos se sastoji od dva dijela, od kojih se prvi izražava u eurima, a drugi u centima.</p> <p>Iznos mora biti u rasponu od 0.01 do 999 999 999 999.99. Dozvoljeno je najviše 14 znamenki – cijeli broj 12 znamenki + 2 znamenke decimale, ne računajući decimalnu točku.</p>
---------------	--

Atribut	AT-R055 (opcionalno)
Naziv atributa	Naknada za pozitivan odgovor na opoziv (<i>Recall</i>)
Opis atributa	<p>Iznos se sastoji od dva dijela, od kojih se prvi izražava u eurima, a drugi u centima.</p> <p>Iznos mora biti u rasponu od 0.01 do 999 999 999 999.99. Dozvoljeno je najviše 14 znamenki – cijeli broj 12 znamenki + 2 znamenke decimale, ne računajući decimalnu točku.</p> <p>Ovo je opcionalan atribut.</p>

Atribut	AT-R051
Naziv atributa	Kod razloga opoziva (<i>Recall</i>)
Opis atributa	<p>Kod objašnjava razlog zahtjeva opoziva (<i>Recall</i>) i određuje ga PPU platitelja koja inicira zahtjev za opoziv (<i>Recall</i>).</p> <p>PPU primatelja može koristiti Kod razloga opoziva kada primatelja obavještava o razlogu terećenja njegovog računa.</p>
Raspon vrijednosti	<p>Razlozi za iniciranje opoziva su:</p> <ul style="list-style-type: none"> • duplo slanje kreditnog transfera • tehnički problemi koji rezultiraju pogrešnim kreditnim transferom, • prijevarno iniciranje kreditnog transfera • upit o statusu SCT-a

Atribut	AT-R052
Naziv atributa	Dodatne informacije o AT-R051 Kod razloga opoziva (<i>Recall</i>)
Opis atributa	<p>PPU platitelja koristi dodatne informacije o razlogu opoziva kada je razlog za iniciranje zahtjeva za opoziv (<i>Recall</i>) „prijevarno iniciranje kreditnog transfera“.</p> <p>Dodatne informacije moraju biti u obliku teksta razumljivog PPU primatelja. PPU primatelja nije obavezan postupiti po zaprimljenoj dodatnoj informaciji.</p>

Atribut	AT-R071
Naziv atributa	Kod razloga Zahtjeva za opoziv kojeg inicira platitelj
Opis atributa	Ovaj kod objašnjava razlog Zahtjeva za opoziv kojeg inicira platitelj. Definira ga PPU platitelja koja inicira Zahtjev za opoziv, a temelji se na uputama zaprimljenim od platitelja.
Raspon vrijednosti	Kodovi su: <ul style="list-style-type: none"> • pogrešan račun primatelja • pogrešan iznos • zahtjev platitelja bez navođenja razloga • zahtjev za provjeru statusa (Status update – tracer)

Atribut	AT-R072
Naziv atributa	Referenca PPU platitelja koja se odnosi na Zahtjev za opoziv kojeg inicira platitelj
Opis atributa	Referenca PPU platitelja dodijeljena Zahtjevu za opoziv kojeg inicira platitelj, na temelju originalnog kreditnog transfera i koja se nepromijenjena prenosi do PPU primatelja.

Atribut	AT-R073
Naziv atributa	Dodatne informacije o AT-R072 Kod razloga Zahtjeva za opoziv kojeg inicira platitelj
Opis atributa	PPU platitelja koristi dodatne informacije o razlogu Zahtjeva za opoziv kojeg inicira platitelj Dodatne informacije moraju biti u obliku teksta razumljivog PPU primatelja. PPU primatelja je obavezan postupiti po zaprimljenoj dodatnoj informaciji.

Atribut	AT-R074
Naziv atributa	Vraćeni iznos kod pozitivnog odgovora na Zahtjev za opoziv kojeg inicira platitelj
Opis atributa	Iznos se sastoji od dva dijela, od kojih se prvi izražava u eurima, a drugi u centima. Iznos mora biti u rasponu od 0.01 do 999 999 999 999.99. Dozvoljeno je najviše 14 znamenki – cijeli broj 12 znamenki + 2 znamenke decimale, ne računajući decimalnu točku.

Atribut	AT-R076
Naziv atributa	Datum namire pozitivnog odgovora na Zahtjev za opoziv kojeg inicira platitelj
Opis atributa	Datum na koji je iznos povrata namiren u CSM-u.

Atribut	AT-R077
Naziv atributa	Kod razloga za neprihvatanje Zahtjeva za opoziv kojeg inicira platitelj
Opis atributa	Kod razloga za neprihvatanje Zahtjeva za opoziv kojeg inicira platitelj

Raspon vrijednosti	Kodovi su <ul style="list-style-type: none"> • primatelj odbija povrat • zakonski razlog • račun je zatvoren • nema dovoljno sredstava na računu primatelja • nema odgovora primatelja • originalni kreditni transfer nikad nije primljen • transakcija je već vraćena
--------------------	---

Atribut	AT-R075 (opcionalno)
Naziv atributa	Naknada za pozitivan odgovor na Zahtjev za opoziv kojeg inicira platitelj
Opis atributa	Iznos se sastoji od dva dijela, od kojih se prvi izražava u eurima, a drugi u centima. Iznos mora biti u rasponu od 0.01 do 999 999 999 999.99. Dozvoljeno je najviše 14 znamenki – cijeli broj 12 znamenki + 2 znamenke decimale, ne računajući decimalnu točku. Ovo je opcionalan atribut.

Atribut	AT-R078
Naziv atributa	Sve raspoložive informacije za podnošenje pravnog prigovora za povrat sredstava u slučaju da je kod razloga Zahtjeva za opoziv kojeg inicira platitelj „pogrešan račun primatelja“
Opis atributa	PPU primatelja osigurava sve raspoložive informacije o primatelju u skladu s propisima o zaštiti osobnih podataka. Ove informacije služe platitelju za pokretanje zakonskog postupka. Ovo je opcionalan podatak. Međutim PPU mora voditi računa da u skladu sa ZPP mora surađivati s korisnikom platnih usluga kada ovaj želi poduzeti daljnje akcije radi povrata sredstava.

Atribut	AT-Q001
Naziv atributa	Kod razloga upita o statusu SCT-a
Opis atributa	Kod objašnjava razloge pokretanja upita o statusu SCT-a. PPU koji inicira ovaj postupak definira Kod razloga.
Raspon vrijednosti	Kodovi su <ul style="list-style-type: none"> • reklamacija radi neodobranja računa primatelja • zahtjev za ispravak datuma valute • zahtjev za ažuriranje statusa (tracer).

Atribut	AT-Q002
Naziv atributa	Referenca upita o statusu SCT-a
Opis atributa	PPU koji inicira postupak upita o statusu originalnog kreditnog transfera/inicijalnog SCT zahtjeva određuje ovu referencu. Šalje se PPU-u kojem je postupak provjere upućen.

Atribut	AT-Q003
Naziv atributa	Dodatne informacije o AT-Q001
Opis atributa	<p>PPU koristi dodatne informacije o AT-Q001. Dodatne informacije moraju biti u obliku teksta razumljivog PPU primatelja. PPU primatelja je obavezan postupiti po zaprimljenoj dodatnoj informaciji.</p> <p>Ako se upit o statusu SCT-a odnosi na zahtjev za ispravak datuma valute, PPU platitelja dodatne informacije koristi za:</p> <ul style="list-style-type: none"> • obavještanje o datumu i vremenu zaprimanja naloga kreditnog transfera od platitelja • kao obavijest o inicijalno očekivanom datumu valute

Atribut	AT-Q004
Naziv atributa	Ne zaprimanje kreditnog transfera/ neizvršenje zbog regulatornih razloga
Opis atributa	<p>U odgovoru na upit o statusu ne zaprimanja kreditnog transfera PPU primatelja obavještava:</p> <ul style="list-style-type: none"> • da nije zaprimila originalni kreditni transfer • da ne može odobriti račun primatelja zbog regulatornih razloga (ako je takav razlog dopušteno komunicirati prema zakonskoj regulativi) • da je već poslala odbijanje (Reject) ili povrat (Return) za ovaj kreditni transfer.

Atribut	AT-Q005
Naziv atributa	Novi datum valute kreditnog transfera prema novom datumu namire
Opis atributa	U odgovoru na upit o statusu SCT-a koji se odnosi na zahtjev za ispravak datuma valute, PPU primatelja obavještava o novom datumu valute temeljenom na odobrenju primatelja za originalni kreditni transfer prema DS-02.

Atribut	AT-Q006
Naziv atributa	Kompenzacijska naknada koju PPU primatelja potražuje od PPU platitelja
Opis atributa	<p>Opcionalan atribut koji se isključivo odnosi na upit o statusu na zahtjev za ispravak datuma valute.</p> <p>PPU primatelja određuje kompenzacijsku naknadu i šalje je PPU platitelja preko CSM-a, pod uvjetom da je PPU platitelja prihvatio odgovornost za kasno izvršenje kreditnog transfera.</p> <p>Naknada je promjenjiva, a računa se za broj kalendarskih dana između originalnog datuma izvršenja/namire i ispravljenog datuma valute originalnog kreditnog transfera prema DS-02.</p>

Atribut	AT-Q007
Naziv atributa	Naknada za postupak upita o statusu SCT-a

Opis atributa	Opcionalan atribut kojeg PPU primatelja koristi kada odgovara na upit o statusu SCT-a koji se odnosi na reklamaciju radi neodobravanja računa primatelja ili zahtjev za ispravak datuma valute.
---------------	---

Atribut	AT-Q008
Naziv atributa	IBAN PPU primatelja koji će biti odobren
Opis atributa	Broj računa PPU primatelja (isključivo u IBAN konstrukciji) koji se odobrava za kompenzacijsku naknadu i/ili naknadu za postupak upita o statusu SCT-a samo za jedan upit o statusu

Atribut	AT-Q009
Naziv atributa	Referenca PPU primatelja za kompenzacijsku naknadu i/ili naknadu za postupak upita o statusu SCT-a
Opis atributa	PPU primatelja određuje ovu referencu kada zahtjeva kompenzacijsku naknadu i/ili naknadu za postupak upita o statusu SCT-a samo za jedan upit o statusu. U slučaju odgovora na prigovor radi neodobravanja računa primatelja PPU primatelja može zatražiti samo naknadu za odgovor na upit o statusu SCT-a

Atribut	AT-Q010
Naziv atributa	Datum namire kompenzacijske naknade i/ili naknade za postupak upita o statusu SCT-a
Opis atributa	Datum na koji se podmiruju obveze po kompenzacijskoj naknadi i/ili naknadi za postupak upita o statusu SCT-a između platiteljevog i primateljevog PPU.

Atribut	AT-Q011
Naziv atributa	Kategorija namjene kompenzacijske naknade i/ili naknade za postupak upita o statusu SCT-a
Opis atributa	Kategorija namjene kojom se označava svrha plaćanja za kompenzacijsku naknadu i/ili naknadu za postupak upita o statusu SCT-a.
Raspon vrijednosti	Upotrebljavaju se kodovi iz ISO šifarnika.

Atribut	AT-R001
Naziv atributa	Vrsta R-transakcije
Opis atributa	Ovaj kod identificira vrstu R-transakcije.
Raspon vrijednosti	<ul style="list-style-type: none"> • <i>REJECT</i> (odbijanje) • <i>RETURN</i> (povrat) • <i>RECALL</i> (opoziv) • <i>REQUEST FOR RECALL BY THE ORIGINATOR</i> (zahtjev za opoziv kojeg inicira platitelj)

Atribut	AT-R002
Naziv atributa	Identifikacija strane koja inicira R-transakciju
Opis atributa	Ovaj atribut sadrži kod kojim se identificira tko inicira odbijanje (<i>Reject</i>)/povrat (<i>Retun</i>) ili opoziv (<i>Recall</i>).

Raspon vrijednosti	<p>Odbijanje (<i>Reject</i>)/povrat (<i>Return</i>) može inicirati :</p> <ul style="list-style-type: none"> • PPU platitelja • CSM • PPU primatelja. <p>Opoziv (<i>Recall</i>) može inicirati:</p> <ul style="list-style-type: none"> • platitelj • PPU platitelja <p>Zahtjev za opoziv kojeg inicira platitelj (Request for recall by the originator) može inicirati:</p> <ul style="list-style-type: none"> • platitelj
--------------------	---

Atribut	AT-R004
Naziv atributa	Kod razloga za neprihvatanje kreditnog transfera
Opis atributa	Ovaj kod objašnjava razloge neprihvatanja kreditnog transfera.
Raspon vrijednosti	<p>Razlozi za odbijanje (<i>Reject</i>) PPU platitelja ili CSMA mogu biti:</p> <ul style="list-style-type: none"> • neispravan broj računa platitelja/primatelja (npr. neispravan IBAN) • neispravan BIC • dupla platna transakcija • poruka zaprimljena nakon <i>Cut-of Time</i> • neispravan operativni/transakcijski Kod, neispravan format poruke • zakonski razlog • razlog nije specificiran • PPU primatelja nije registrirana pod navedenim BIC-om u CSM-u • PPU platitelja nije registrirana pod navedenim BIC-om u CSM-u <p>Razlozi za povrat (<i>Return</i>) PPU primatelja mogu biti:</p> <ul style="list-style-type: none"> • račun nedostupan • račun je zatvoren • neispravan broj računa primatelja (npr. neispravan IBAN) • neispravan BIC • primatelj preminuo • po nalogu primatelja • kreditni transfer zabranjen za takvu vrstu računa (npr. štedni računi) • dupla platna transakcija • neispravan operativni/transakcijski kod, neispravan format poruke • zakonski razlog • razlog nije specificiran <p>U dokumentu Smjernice za kodove razloga za SCT R-transakcije definirani su ISO kodovi koji se mogu koristiti za odbijanje ili povrat.</p>

Atribut	AT-R005
Naziv atributa	Datum namire za povrat (<i>Return</i>)
Opis atributa	Datum na koji je povrat namiren u CSM-u.

Atribut	AT-R003
Naziv atributa	Referenca PPU koji inicira odbijanje/povrat (<i>Reject/Return</i>)
Opis atributa	Referencu određuje PPU koji inicira odbijanje (<i>Reject</i>) ili povrat (<i>Return</i>) kreditnog transfera i uvijek se prosljeđuje u procesu obrade iznimki PPU platitelja ili platitelju. Ovu referencu platitelj ili PPU platitelja navode inicijatoru odbijanja ili povrata kreditnog transfera kada traže više informacija o razlogu odbijanja ili povrata.

Atribut	AT-R051
Naziv atributa	Kod razloga neprihvatanja zahtjeva za opoziv (<i>Recall</i>)
Opis atributa	Kod objašnjava razloge neprihvatanja zahtjeva za opoziv (<i>Recall</i>).
Raspon vrijednosti	Razlozi za neprihvatanje zahtjeva za opoziv (<i>Recall</i>) mogu biti: <ul style="list-style-type: none"> • primatelj odbija povrat • postoje zakonski razlozi: što u odgovoru mora biti jasno objašnjeno • račun primatelja je zatvoren • nema dovoljno sredstava na računu primatelja • nema odgovora primatelja • originalni kreditni transfer nikad nije primljen • transakcija je već vraćena

Atribut	AT-R053
Naziv atributa	Referenca PPU koji inicira opoziv
Opis atributa	Referencu određuje PPU koji inicira zahtjev za opoziv (<i>Recall</i>) kreditnog transfera i uvijek se prosljeđuje u procesu obrade R-transakcija prema PPU primatelja i opcionalno prema primatelju. Ovu referencu primatelj ili PPU primatelja navode inicijatoru opoziva kreditnog transfera kada traže više informacija o razlogu zahtjeva za opoziv.

Atribut	AT-R056
Naziv atributa	Datum namire pozitivnog odgovora na opoziv (<i>Recall</i>)
Opis atributa	Datum na koji je iznos povrata namiren u CSM-u.

6.3 Korištenje latiničnog pisma i hrvatskih dijakritičkih znakova

U SEPA kreditnim transferima za nacionalna plaćanja u EUR dozvoljeno je korištenje latiničnog pisma, brojeva te upotreba posebnih znakova, kako je propisano uputom za korisnike.

U SCT shemi za nacionalna plaćanja u EUR koriste se hrvatski dijakritički znakovi (u slovima č, ć, đ, š, ž).

6.4 XSD shema

HR XSD shema za nacionalni SEPA kreditni transfer u EUR sadrži propisanu strukturu SEPA kreditnog transfera u skladu sa SEPA pravilima i ISO 20022 formata te specifičnim nacionalnim pravilima dogovorenima na razini bankovne zajednice.

HR XSD shema dostupna je na stranicama www.sepa.hr, Hrvatske udruge banaka, poslovnih banaka registriranih u Republici Hrvatskoj i Financijske agencije.

HR XSD shema definirana je za poruku zadavanja kreditnog transfera (pain.001.001.09) dok se za ostale poruke PPU-korisnik (pain.002.001.10 i camt. poruke) preuzima ISO 20022 XSD shema.

6.5 Pregled tijeka obrade kreditnog transfera i vrijeme izvršenja

6.5.1 Početak izvršenja kreditnog transfera (Dan „D“)

Vrijeme izvršenja SEPA kreditnog transfera regulirano je odredbama Zakona o platnom prometu.

„Traženi datum izvršenja“ odgovara datumu kojeg traži platitelj za početak izvršenja naloga kreditnog transfera. Traženi datum izvršenja može biti tekući radni dan, datum u budućnosti ili na ugovoreni dan.

Izvršenje kreditnog transfera može biti prekinuto, zaustavljeno ili onemogućeno zbog primjene važećih zakonskih propisa.

6.5.2 Krajnje vrijeme primitka naloga za plaćanje (*Cut-off Time*)

PPU platitelja određuje krajnje vrijeme primitka naloga za plaćanje (*Cut-off Time*). Definiranje krajnjeg vremena primitka naloga za plaćanje (*Cut-off Time*) izvan je opsega Pravila.

6.5.3 Maksimalno vrijeme izvršenja

PPU platitelja obavezan je osigurati da je iznos kreditnog transfera odobren na računu PPU primatelja u skladu s odredbama ZPP-a.

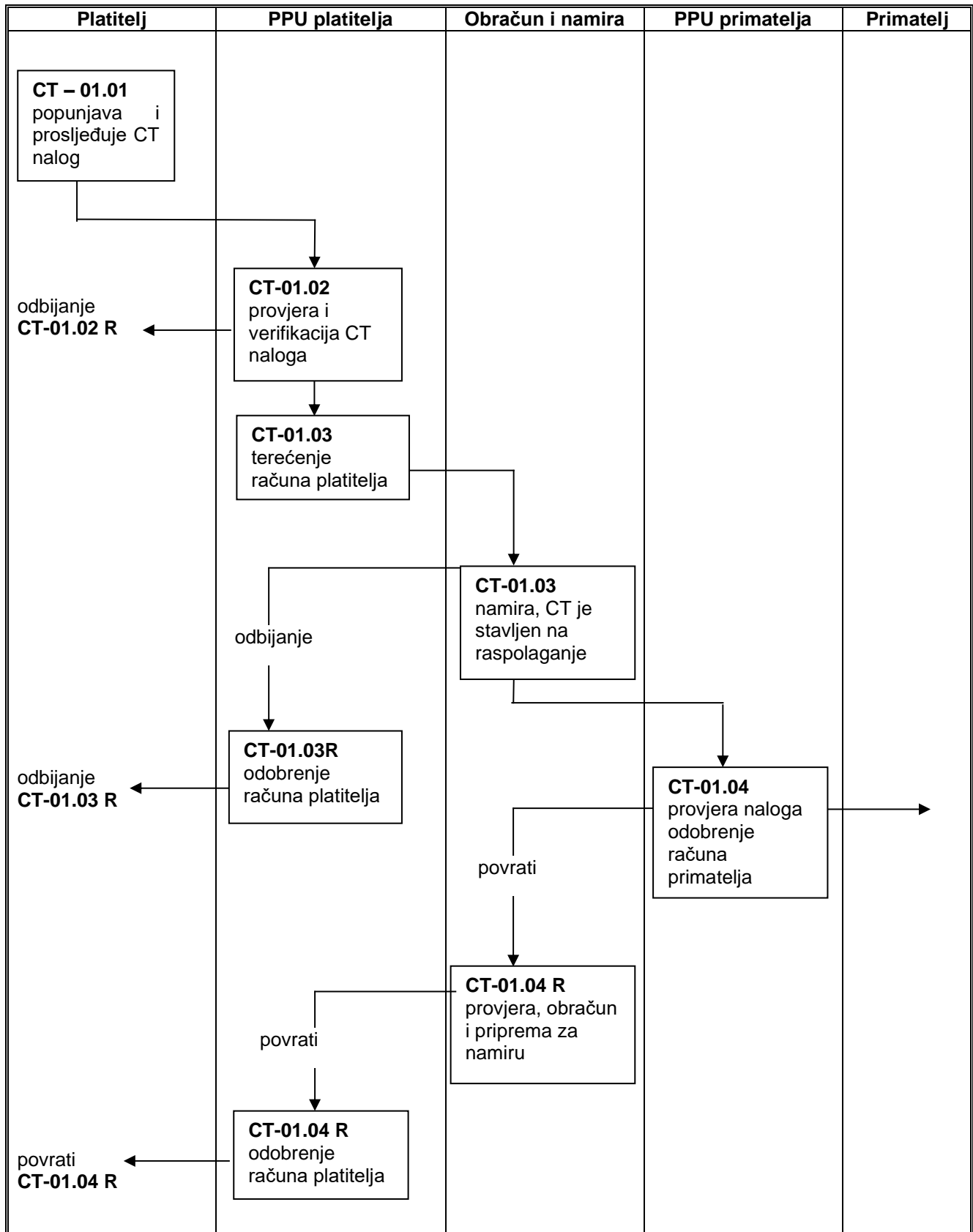
PPU primatelja obavezan je odobriti račun primatelja za iznos kreditnog transfera u skladu s odredbama ZPP-a.

6.5.4 Principi naplate naknade

Naplata naknade za izvršenje naloga kreditnog transfera korisnicima temelji se na principu „podjele naplate troška“, u skladu s odredbama ZPP-a. Osnovica i visina naknade za platitelja i primatelja predmet su ugovornog odnosa PPU i korisnika.

6.6 Tijek obrade SEPA kreditnog transfera

Sljedeći dijagram opisuje korake i tijek obrade redovnog SEPA kreditnog transfera i odbijanja (*Reject*) i povrata (*Return*) SEPA kreditnog transfera.



6.6.1 Tijek obrade redovnog SEPA kreditnog transfera

Tijek obrade redovnog SEPA kreditnog transfera uključuje sljedeće korake:

CT-01.01

Platitelj priprema podatke za plaćanje prema skupu podataka iz DS-01. Nalog kreditnog transfera šalje se kako je ugovoreno s PPU platitelja.

CT-01.02

PPU platitelja zaprima nalog za plaćanje i provjerava ima li dovoljno podataka za izvršenje naloga te zadovoljava li uvjete koji su definirani procedurama PPU platitelja, uključujući i autentičnost naloga, provjeru formata i ispravnost IBAN-a.

Odbijanje naloga pokriveno je niže opisanim procedurama.

CT-01.03

Na dan izvršenja PPU platitelja tereti račun platitelja i šalje nalog za plaćanje odabranom CSM-u. CSM prenosi podatke i sredstva PPU primatelja u skladu s pravilima sheme. Podaci koje PPU platitelja mora osigurati PPU primatelja za izvršenje kreditnog transfera definirani su u skupu podataka DS-02.

CT-01.04

PPU primatelja mora odobriti račun primatelja isti radni dan po primitku kreditnog transfera. PPU primatelja će učiniti dostupnim informacije iz DS-04 primatelju na temelju ugovora između primatelja i PPU primatelja.

6.6.2 Opis obrade R-transakcija

Ako iz bilo kojeg razloga neka strana ne može obraditi transakciju redovnom procedurom, započinje proces obrade R-transakcija. Poruke koje rezultiraju iz tih situacija izvršavaju se na standardizirani način, na razini procesa i na razini podataka.

6.6.2.1 Tijek obrade odbijanja

Odbijanje (*Reject*) je proces koji slijedi nakon iniciranja kreditnog transfera a prije međubankovne namire, koji nije moguće izvršiti redovnom procedurom.

Ako PPU platitelja odbije izvršiti nalog za plaćanje koji je zadao platitelj, PPU platitelja dužan je obavijestiti platitelja o odbijanju, razlogu odbijanja i postupku za ispravljanje svih pogrešaka koje su dovele do odbijanja isti radni dan.

Ako CSM odbije izvršenje kreditnog transfera, poruka o odbijanju šalje se do kraja radnog dana prema karakteristikama definiranim u DS-03.

Glavne karakteristike poruke odbijanja (DS-03) su:

- iznos povrata iz poruke odbijanja mora biti istovjetan iznosu originalnog naloga kreditnog transfera
- šalje se istim kanalom koji je korišten za originalni kreditni transfer bez izmjene originalnog kreditnog transfera
- sadrži podatke o originalnom kreditnom transferu; originalni kreditni transfer identificiran je originalnom referencom PPU platitelja
- sadrži Kod razloga odbijanja odnosno Kod razloga za neprihvatanje kreditnog transfera (AT-R004).

6.6.2.2 Tijek obrade povrata SEPA kreditnog transfera

Povrat (*Return*) je proces koji slijedi nakon međubankovne namire kreditnog transfera koji nije moguće izvršiti redovnom procedurom.

Poruku povrata šalje PPU primatelja PPU-u platitelja za kreditni transfer za koji nije mogao, iz opravdanih razloga, odobriti račun primatelja na temelju podataka iz originalnog kreditnog transfera.

Procedura za povrat ne smije se koristiti u slučaju kada je račun primatelja već odobren i primatelj želi vratiti sredstva. U tom se slučaju inicira novi kreditni transfer.

Glavne karakteristike poruke povrata (DS-03) su:

- iznos povrata iz poruke povrata mora biti istovjetan iznosu originalnog naloga kreditnog transfera
- šalje se istim kanalom koji je korišten za originalni kreditni transfer, bez izmjene originalnog kreditnog transfera
- sadrži podatke o originalnom kreditnom transferu; originalni kreditni transfer identificiran je originalnom referencom PPU platitelja
- sadrži Kod razloga povrata odnosno Kod razloga za neprihvatanje kreditnog transfera (AT-R004)

Poruku povrata PPU primatelja mora poslati PPU platitelja unutar tri radna dana od dana namire.

Tijek obrade odbijanja (*Reject*) i povrata (*Return*) uključuju sljedeće korake:

CT – 01.02 R

PPU platitelja obavlja zaprimanje, provjeru i verifikaciju kreditnog transfera i u slučaju odbijanja informira platitelja u skladu s rokovima koje je ugovorila s platiteljem.

CT – 01.03 R

CSM mora poslati poruku odbijanja PPU platitelja do kraja radnog dana. PPU platitelja mora informirati platitelja da je nalog za plaćanje odbijen, navesti razlog odbijanja te odobriti račun platitelja u skladu s vremenom ugovorenim s platiteljem. Ako platitelj ponovo pošalje nalog s ispravljenim instrukcijama, takav se nalog smatra novim nalogom za plaćanje.

Ako PPU platitelja može ispraviti nalog za plaćanje, ponovno slanje takvog naloga u CSM smatra se novim kreditnim transferom.

CT – 01.04 R

PPU primatelja mora poslati poruku povrata PPU platitelja najkasnije tri radna dana nakon datuma namirenja CSM-a.

PPU platitelja mora odobriti račun svog klijenta u skladu s vremenom ugovorenim s platiteljem i osigurati platitelju informaciju o povratu i razlogu povrata.

6.6.3 Tijek obrade opoziva (*Recall*)

Opoziv (*Recall*) se pojavljuje kada PPU platitelja traži otkazivanje kreditnog transfera. Opoziv može inicirati jedino PPU platitelja u svoje ime ili u ime svog klijenta.

Prije iniciranja opoziva, PPU platitelja mora provjeriti je li zadovoljen jedan od razloga za opoziv:

- duplo slanje

- tehnički problemi koji rezultiraju pogrešnim kreditnim transferom
- prijevarno iniciranje kreditnog transfera

Glavne karakteristike poruke opoziva (DS-05 i DS-06) su:

- PPU platitelja mora inicirati opoziv unutar 10 radnih dana od datuma izvršenja kreditnog transfera koji je predmet opoziva za razloge duplo slanje ili tehnički problemi koji rezultiraju pogrešnim kreditnim transferom odnosno unutar 13 mjeseci za prijevarno iniciranje kreditnog transfera
- vraćeni iznos mora biti istovjetan originalnom iznosu naloga kreditnog transfera
- šalje se istim kanalom koji je korišten za slanje originalnog kreditnog transfera bez izmjene originalnog kreditnog transfera
- sadrži podatke o originalnom kreditnom transferu
- sadrži Kod razloga opoziva (AT-R051)

Ako je iniciran prije namirenja, opoziv će dovesti do poništenja (*cancellation*), u skladu s procedurama CSM-a, koje je CSM ugovorio sa svojim sudionicima. Ako je opoziv iniciran nakon namirenja, CSM će opoziv proslijediti PPU primatelja.

PPU primatelja mora odgovoriti na poruku opoziva PPU platitelja unutar 15 radnih dana od datuma zaprimanja opoziva.

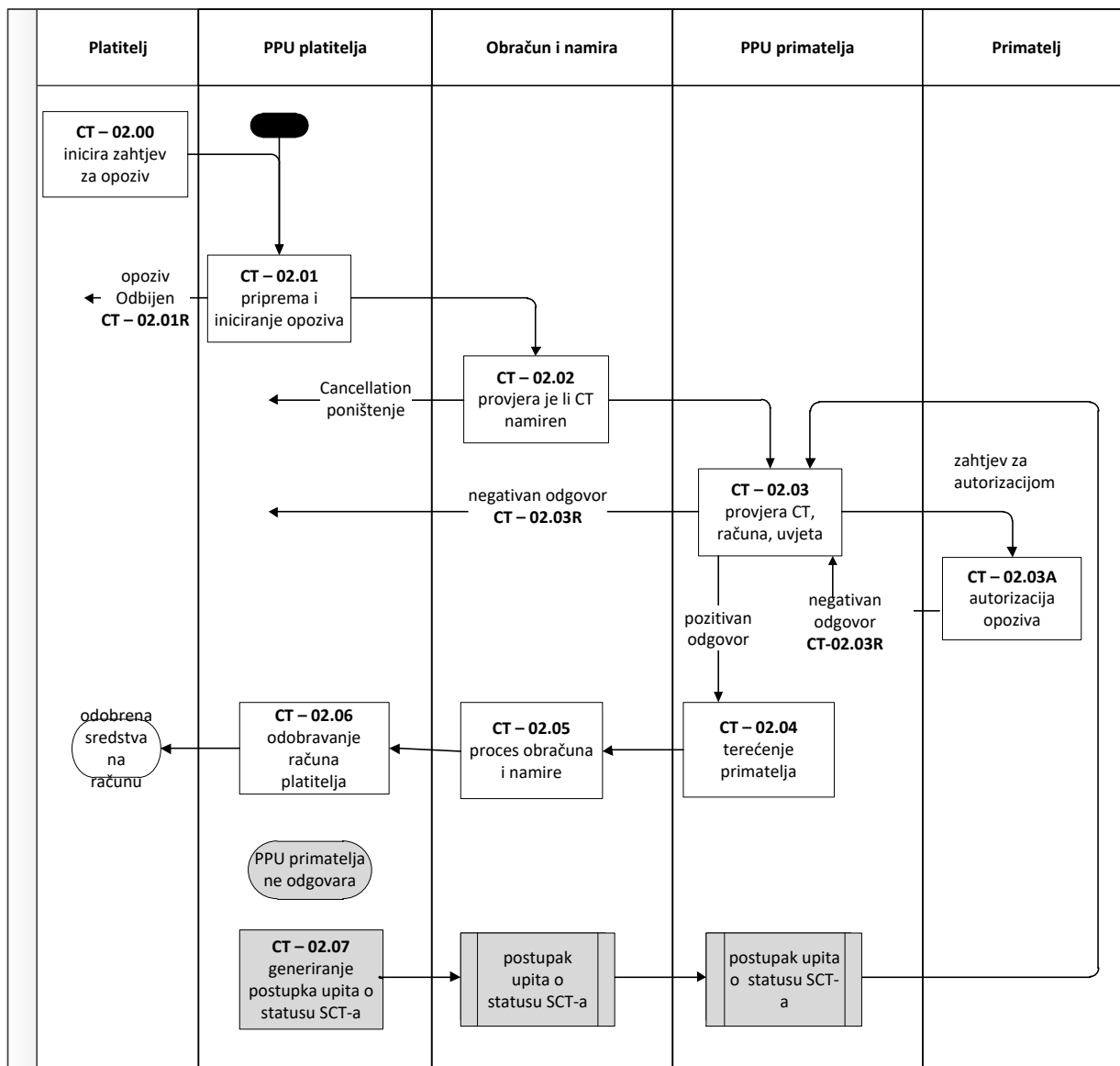
Ako PPU primatelja ne odgovori na poruku opoziva unutar 15 radnih dana od datuma zaprimanja opoziva, PPU platitelja može poslati poruku Zahtjev za provjeru statusa. Zahtjev za provjeru statusa može se odnositi na jedan zahtjev za opoziv ili nekoliko zahtjeva za opoziv.

Ako PPU primatelja ne odgovori na poruku opoziva u roku od 15 radnih dana, smatra se da je prekršio Pravila. Ako PPU primatelja ne zaprimi odgovor od primatelja o opozivu u roku od 15 radnih dana, PPU primatelja mora poslati PPU platitelja negativni odgovor na opoziv s razlogom: „nema odgovora primatelja“.

Ako PPU primatelja odgovara pozitivnom porukom na opoziv, PPU primatelja mora koristiti međubankovnu poruku za povrat.

U dokumentu Smjernice za kodove razloga za SCT R-transakcije definirani su ISO kodovi koji se mogu koristiti za povrat kao odgovor na zahtjev za opoziv.

Sljedeći dijagram opisuje korake i tijek obrade opoziva (*Recall*) SEPA kreditnog transfera:



Tijek obrade opoziva (*Recall*) uključuju sljedeće korake:

CT – 02.00 & CT - 02.01

PPU platitelja može zatražiti opoziv (*Recall*) kreditnog transfera od PPU primatelja. PPU platitelja također može zaprimiti zahtjev za opoziv od platitelja. Prije iniciranja procedure opoziva, PPU platitelja provjerava je li kreditni transfer koji je predmet opoziva:

- stvarno pogrešno izvršen iz jednog od sljedećih razloga:
 - duplo slanje,
 - tehnički problemi koji rezultiraju pogrešnim kreditnim transferom,
 - prijavno iniciranje kreditnog transfera
- izvršen u CSM-u unutar 10 radnih dana prije opoziva za razloge duplo slanje i tehnički problemi koji rezultiraju pogrešnim kreditnim transferom i unutar 13 mjeseci od datuma izvršenja kreditnog transfera čiji se opoziv traži za prijavno iniciranje kreditnog transfera.

Put korišten za iniciranje opoziva treba biti istovjetan onom koji je korišten za izvršenje kreditnog transfera čiji se opoziv traži.

- PPU platitelja mora poslati poruku opoziva unutar 10 radnih dana od datuma izvršenja originalnog kreditnog transfera za razloge duplo slanje i tehnički problemi koji rezultiraju

pogrešnim kreditnim transferom i unutar 13 mjeseci od datuma izvršenja kreditnog transfera čiji se opoziv traži za prijeparno iniciranje kreditnog transfera.

CT – 02.01 R

PPU platitelja može odbiti zahtjev platitelja za opoziv kreditnog transfera ako ocjeni da kreditni transfer koji je predmet opoziva ne zadovoljava jedan od prethodno navedenih razloga za opoziv ili je zahtjev platitelja za opoziv iniciran više od 10 radnih dana od datuma izvršenja originalnog kreditnog transfera za razloge duplo slanje ili tehnički problemi koji rezultiraju pogrešnim kreditnim transferom odnosno više od 13 mjeseci od datuma izvršenja originalnog kreditnog transfera za prijeparno iniciranje kreditnog transfera.

CT – 02.02

CSM provjerava je li kreditni transfer već izvršen. Ako kreditni transfer nije izvršen, CSM odbija kreditni transfer prema definiranim pravilima rada CSM-a. Ako je kreditni transfer već izvršen CSM šalje zahtjev za opoziv PPU primatelja.

CT – 02.03

PPU primatelja mora unutar 15 radnih dana, računajući od dana primitka opoziva, obraditi opoziv i odgovoriti PPU platitelja.

Ako je račun primatelja odobren za iznos kreditnog transfera, a na računu primatelja ima dovoljno sredstava i sredstva još nisu vraćena, PPU primatelja prema okvirnom ugovoru s klijentom dostavlja pozitivan ili negativan odgovor.

CT – 02.03 A

Primatelj daje suglasnost PPU primatelja za terećenje računa za povrat na temelju zahtjeva za opoziv.

CT – 02.03 R

PPU primatelja šalje negativni odgovor PPU platitelja i navodi razlog negativnog odgovora ako:

- nema dovoljno sredstava na računu primatelja,
- je račun primatelja zatvoren,
- postoje zakonski razlozi koji u odgovoru moraju biti jasno navedeni,
- primatelj odbija povrat,
- nema odgovora primatelja u roku od 15 radnih dana od zaprimanja opoziva,
- kreditni transfer koji je predmet opoziva nikad nije primljen ili
- je kreditni transfer već vraćen.

CT – 02.04

PPU primatelja šalje pozitivan odgovor na opoziv i tereti račun primatelja odmah ili po primitku ovlaštenja za terećenje računa primatelja.

CT – 02.05

CSM prima pozitivan odgovor na opoziv od PPU primatelja i namiruje iznos kreditnog transfera iz opoziva PPU platitelja.

CT – 02.06

PPU platitelja odobrava račun platitelja za iznos kreditnog transfera iz opoziva.

CT – 02.07

U slučaju da PPU primatelja ne dostavi odgovor unutar 15 radnih dana od datuma zaprimanja poruke opoziva, PPU platitelja može poslati PPU primatelja Zahtjev za provjeru statusa. Zahtjev za provjeru statusa može se odnositi na jedan zahtjev za opoziv ili više zahtjeva za opoziv.

6.6.4 Tijek obrade Zahtjeva za opoziv kojeg inicira platitelj (*Request for Recall by Originator*)

Zahtjev za opoziv kojeg inicira platitelj (*Request for Recall by Originator*) inicira PPU platitelja po zaprimanju zahtjeva platitelja kada su razlozi zahtjeva osim gore navedenih i:

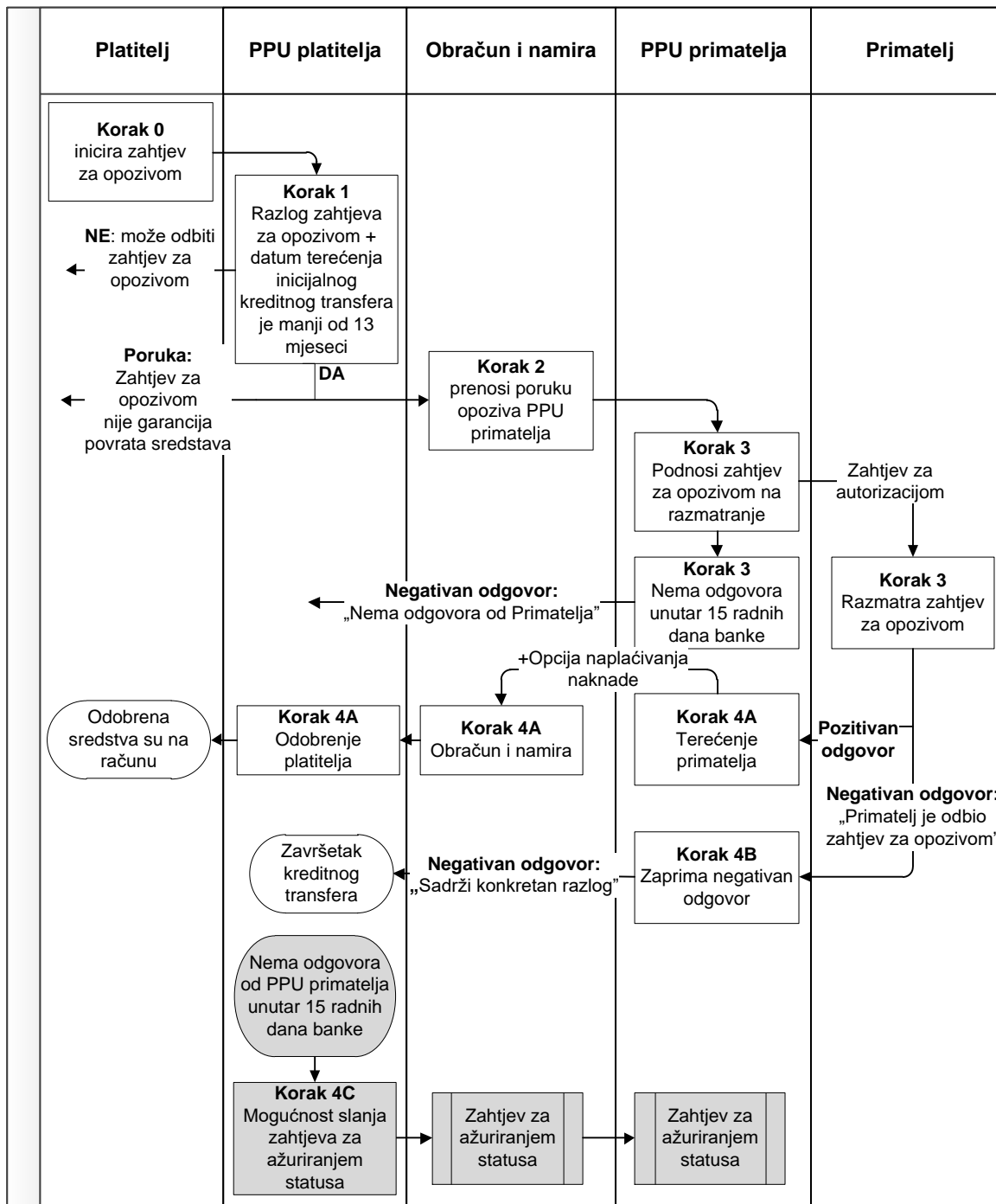
- pogrešan račun primatelja
- pogrešan iznos
- po zahtjevu platitelja bez navođenja razloga.

PPU platitelja obavještava platitelja da njegov Zahtjev za opoziv ne podrazumijeva obavezan povrat iznosa originalnog kreditnog transfera, jer povrat sredstava ovisi o pristanku primatelja.

Glavne karakteristike poruke Zahtjeva za opoziv (DS-07) kojeg inicira platitelj su:

- šalje se istim kanalom koji je korišten za slanje originalnog kreditnog transfera
- sadrži podatke o originalnom kreditnom transferu
- sadrži Kod razloga opoziva (AT-R051)
- PPU primatelja mora odgovoriti PPU platitelja na poruku Zahtjeva za opoziv koju inicira platitelj unutar 15 radnih dana od datuma zaprimanja Zahtjeva za opoziv kojeg inicira platitelj
- Zahtjev za provjeru statusa može se odnositi na jedan zahtjev za opoziv kojeg inicira platitelj ili više zahtjeva za opoziv kojeg inicira platitelj

Sljedeći dijagram opisuje korake i tijek obrade zahtjeva za opoziv kojeg inicira platitelj (*Request for Recall by Originator*) SEPA kreditnog transfera:



Tijek obrade zahtjeva za opoziv kojeg inicira platitelj (*Request for Recall by Originator*) uključuju sljedeće korake:

1. PPU platitelja zaprima zahtjev za opoziv platitelja. Prije iniciranja opoziva, PPU platitelja mora provjeriti:

- je li platitelj dostavio odgovarajući razlog za opoziv koji će biti prosljeđen primatelju na razmatranje
- je li datum zaprimanja Zahtjeva za opoziv unutar 13 mjeseci od datuma izvršenja originalnog kreditnog transfera, koji je predmet Zahtjeva za opoziv.

Ako ovi uvjeti nisu zadovoljeni, PPU platitelja odbija Zahtjev za opoziv.

PPU platitelja obavještava platitelja da njegov Zahtjev za opoziv ne podrazumijeva obavezan povrat iznosa originalnog kreditnog transfera, jer povrat sredstava ovisi o pristanku primatelja.

Zahtjev za opoziv kojeg inicira platitelj šalje se istim kanalom koji je korišten za slanje originalnog kreditnog transfera.

2. CSM prosljeđuje Zahtjev za opoziv kojeg inicira platitelj PPU primatelja.

3. PPU primatelja mora zaprimljeni Zahtjev za opoziv kojeg inicira platitelj obraditi i dostaviti ili pozitivan ili negativan odgovor unutar 15 radnih dana od datuma zaprimanja Zahtjeva za opoziv. PPU primatelja dostavlja primatelju Zahtjev za opoziv kojeg inicira platitelj radi suglasnosti za povrat sredstava.

Ako PPU primatelja ne odgovori na Zahtjev za opoziv kojeg inicira platitelj u roku od 15 radnih dana, smatra se da je prekršio Pravila.

Ako PPU primatelja ne zaprimi odgovor od primatelja na Zahtjev za opoziv kojeg inicira platitelj u roku od 15 radnih dana, PPU primatelja mora poslati PPU platitelja negativni odgovor na opoziv s razlogom: „nema odgovora primatelja“.

4A. Po zaprimanju pozitivnog odgovora primatelja (DS-08), PPU primatelja tereti račun primatelja i prosljeđuje sredstva u CSM prema PPU platitelja.

Ako PPU primatelja odgovara pozitivnom porukom na opoziv, PPU primatelja mora koristiti međubankovnu poruku za povrat.

4B. Po zaprimanju negativnog odgovora primatelja (DS-08), PPU primatelja prosljeđuje negativnu poruku u CSM prema PPU platitelja. PPU platitelja obavještava platitelja da primatelj odbija vratiti sredstva.

Obavještavanje platitelja o odluci primatelja, bilo pozitivnoj ili negativnoj, smatra se završenim postupkom za sve sudionike.

4C. U slučaju da PPU primatelja ne dostavi odgovor unutar 15 radnih dana od datuma zaprimanja Zahtjeva za opoziv kojeg inicira platitelj, PPU platitelja može poslati zahtjev za provjeru statusa PPU primatelja. Zahtjev za provjeru statusa može se odnositi na jedan zahtjev za opoziv kojeg inicira platitelj ili više zahtjeva za opoziv kojeg inicira platitelj.

5. PPU platitelja po zaprimanju pozitivnog odgovora odobrava računa platitelja za iznos kreditnog transfera iz opoziva.

6.7 Upit o statusu SCT-a (*SCT inquiry*)

6.7.1 Upit o statusu SCT-a (*SCT inquiry*)

Upit o statusu SCT-a (*SCT inquiry*) se koristi kada sudionik traži informaciju ili pojašnjenje o SEPA kreditnom transferu.

U sljedećim situacijama može doći od upita o statusu SCT-a:

i. Prigovor radi neodobravanja računa primatelja (*Claim of non-receipt*): primatelj reklamira da nije zaprimio originalni kreditni transfer. PPU platitelja istražuje je li i kada je originalni kreditni transfer izvršen. Razlog prigovora može biti na strani PPU platitelja, PPU primatelja ili CSM-a.

Upit o statusu prigovora radi neodobravanja računa primatelja inicira platitelj kod PPU platitelja na temelju upita primatelja. Prigovor kojeg je primatelj uputio direktno prema PPU primatelja izvan je opsega ovih Pravila

ii. Zahtjev za ispravak datuma valute (*Claim for Value Date Correction*): primatelj reklamira da je datum valute originalnoga kreditnog transfera kasniji nego što bi datum valute bio da je transakcija ispravno izvršena.

PPU platitelja provjerava točan datum kada je originalni kreditni transfer izvršen. Razlog za prigovor može biti na strani PPU platitelja, PPU primatelja ili CSM-a.

Zahtjev za ispravak datuma valute inicira platitelj kod PPU platitelja na temelju upita primatelja. Prigovor kojeg je primatelj uputio direktno prema PPU primatelja izvan je opsega ovih Pravila

Situacije kada primatelj inicira upit o statusu radi ne zaprimanja SCT-a PPU primatelja izvan su ovih Pravila.

U slučaju da je PPU platitelja odgovorn za neispravan datum izvršenja, PPU primatelja ima pravo zatražiti kompenzacijsku naknadu od PPU platitelja.

iii. Zahtjev za provjeru statusa (*Request for Status Update*): PPU platitelja može podsjetiti PPU primatelja na neodgovoreni upit o statusu SCT-a za prigovor radi neodobravanja računa primatelja ili zahtjev za ispravak datuma valute.

Za razloge pod i. i ii. Zahtjev za provjeru statusa može se inicirati unutar 13 mjeseci od datuma izvršenja originalnog kreditnog transfera.

Glavne karakteristike poruke upita o statusu SCT-a (DS-09) su:

- šalje se istim kanalom koji je korišten za slanje originalnog kreditnog transfera/originalne poruke upita o statusu SCT-a;
- sadrži podatke o originalnom kreditnom transferu/originalnoj poruci upita o statusu SCT-a;
- poruka upita o statusu SCT-a za razloge i. i ii. sadrži samo jedan upit o statusu
- zahtjev za provjeru statusa sadrži upit o statusu jednog ili više SCT-a

U dokumentu Smjernice za kodove razloga za SCT R-transakcije definirani su ISO kodovi koji se mogu koristiti u zahtjevu za provjeru statusa.

6.7.2 Odgovori na upit o statusu SCT-a (*Response-to-SCT-Inquiry*)

Poruku **Odgovor na upit o statusu SCT-a (*Response-to-SCT-Inquiry*)** inicira PPU primatelja.

PPU primatelja obavještava PPU platitelja koji je inicirao upit o SCT-u :

- o končanom statusu upita o SCT-u (pozitivnom ili negativnom)
- opcionalno o poduzetim aktivnostima.

Glavne karakteristike poruke odgovora na upit o statusu SCT-a (DS-10) su:

- šalje se istim kanalom koji je korišten za slanje originalne poruke upita o statusu SCT-a
- sadrži podatke o originalnoj poruci upita o statusu SCT-a;
- poruka odgovora se uvijek odnosi na pojedinačnu transakciju bez obzira odnosi li se upit o statusu ili zahtjev za provjeru statusa na jedan ili višestruki upit

- PPU primatelja mora dostaviti odgovor na upit o statusu SCT-a unutar 10 radnih dana od datuma zaprimanja poruke upita o statusu SCT-a. Ako PPU primatelja ne odgovori na poruku upita o statusu SCT-a u roku od 10 radnih dana, smatra se da je prekršio Pravila.

Ako PPU primatelja dostavi odgovor na originalni upit o statusu SCT-a za prigovor radi neodobranja računa primatelja ili zahtjev za ispravak datuma valute, PPU primatelja ne mora odgovoriti na zahtjev za provjeru statusa.

U dokumentu Smjernice za kodove razloga za SCT R-transakcije definirani su ISO kodovi koji se mogu koristiti u odgovoru na upit o statusu SCT-a.

PPU primatelja može tražiti naknadu za obradu postupka upita o statusu SCT-a od PPU platitelja.

PPU primatelja može tražiti naknadu samo za pozitivan odgovor za upit o statusu SCT-a za prigovor radi neodobranja računa primatelja ili zahtjev za ispravak datuma valute. U tu svrhu predviđen je atribut AT-Q007 (naknada za postupak upita o statusu SCT-a) u skupu podataka DS-10. U međubankovnoj poruci opisano je kako PPU primatelja obavještava PPU platitelja o računu PPU primatelja za plaćanje naknade za postupak upita o statusu SCT-a.

PPU primatelja u pozitivnom odgovoru na upit o statusu SCT-a za prigovor radi neodobranja računa primatelja potvrđuje da je odobrila račun primatelja za originalni kreditni transfer. PPU primatelja dostavlja PPU platitelja datum odobrenja računa primatelja za originalni kreditni transfer.

PPU primatelja od PPU platitelja može zatražiti kompenzacijsku naknadu u slučaju upita o statusu SCT-a za zahtjev za ispravak datuma valute ako razlog pogrešnog datuma valute nije greška PPU primatelja.

Kompenzacijska naknada se sastoji od kamate i razlike do pune naknade štete prema općim pravilima o odgovornosti za štetu. Kamata se obračunava po referentnoj kamatnoj stopi €STR koju objavljuje ECB važećoj na prvi bankovni radni dan u mjesecu, a računa se za svaki dan u tom mjesecu na bazi 360 dana u godini. Kamata se računa samo u slučaju pozitivne €STR stope.

PPU primatelja može tražiti naknadu od PPU platitelja navodeći iznos u AT-Q006 u skupu podataka DS-10.

PPU primatelja može zatražiti da prvo zaprimi kompenzacijsku naknadu i/ili naknadu za postupak upita o statusu SCT-a prije nego napravi ispravak datuma valute. U tom slučaju PPU primatelja šalje pozitivnu poruku odgovora PPU platitelja u kojoj navodi podatke za plaćanje naknade.

PPU primatelja može također napraviti ispravak datuma valute i poslati pozitivan odgovor te od PPU platitelja:

- tražiti kompenzacijsku naknadu i/ili naknadu za postupak upita o statusu SCT-a nakon što je već izvršen ispravak datuma valute
- ne tražiti nikakvu kompenzacijsku naknadu (npr. u slučaju negativne €STR stope) ali zatražiti naknadu za postupak upita o statusu SCT-a
- ako je već primila kompenzacijsku naknadu i/ili naknadu za postupak upita o statusu SCT-a

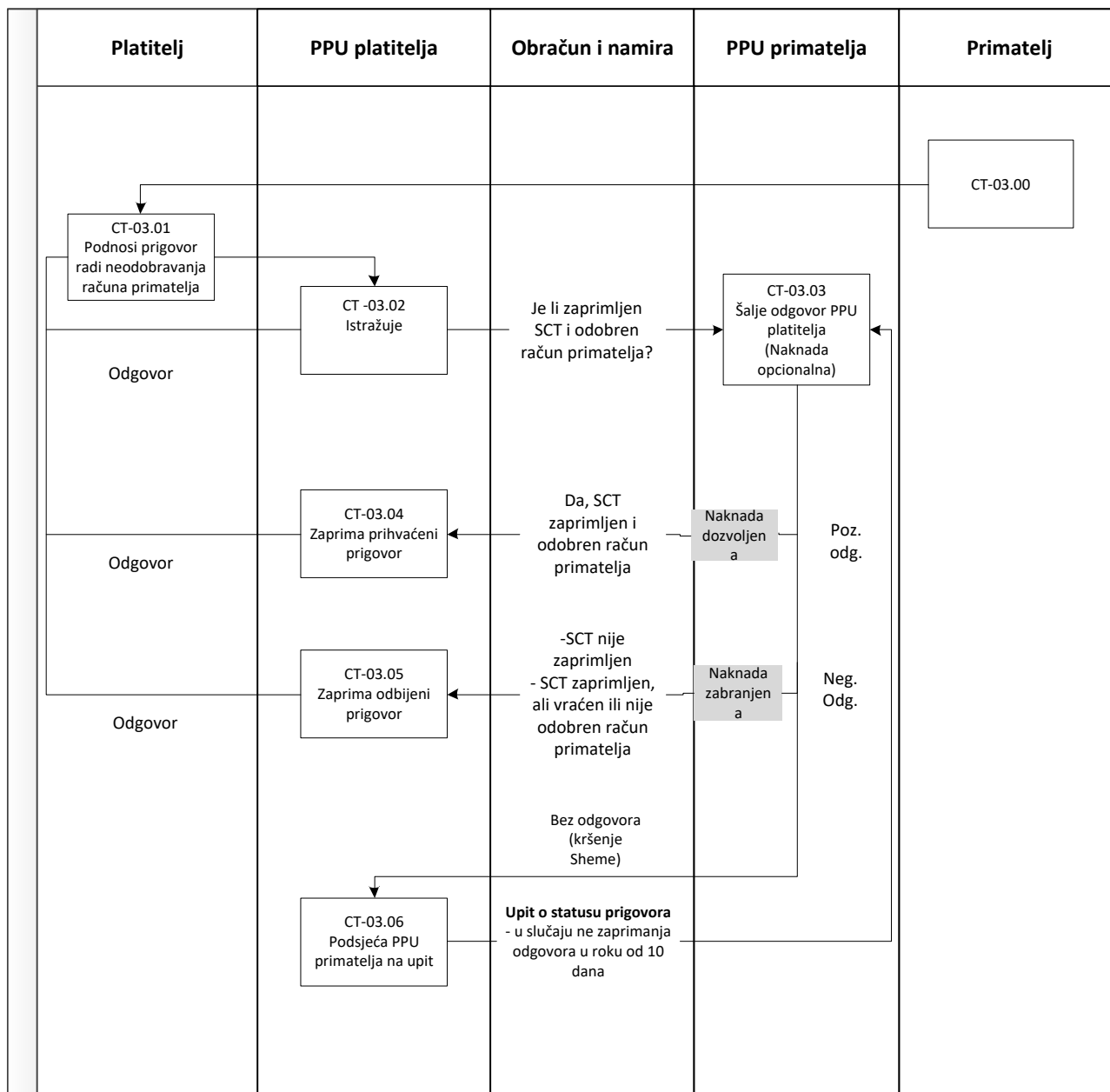
PPU primatelja će u slučaju upita o statusu SCT-a za zahtjev za ispravak datuma valute samo jednom u ukupnom iznosu zatražiti kompenzacijsku naknadu i to:

- ili prije ispravka datuma valute,
- ili nakon što je izvršila ispravak datuma valute.

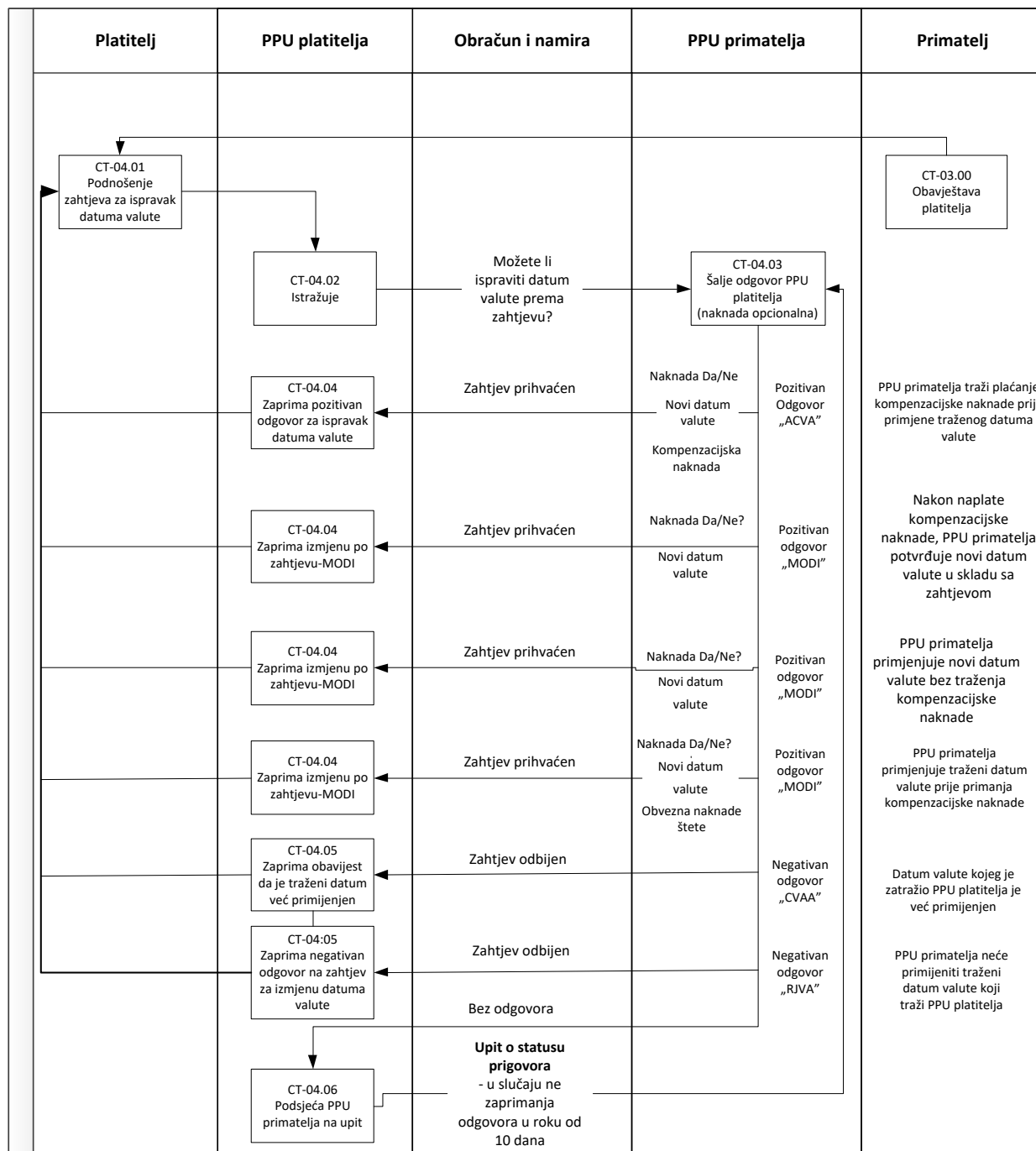
U međubankovnoj poruci odgovora opisano je kako PPU primatelja obavještava PPU platitelja o računu PPU primatelja za plaćanje naknada, iznosu kompenzacijske naknade i/ili opcionalno naknade za postupak upita o statusu SCT-a.

Plaćanje kompenzacijske naknade i/ili naknade za postupak upita o statusu SCT-a PPU obavlja prema skupu podataka DS-11.

Sljedeći dijagram opisuje korake i tijek obrade Prigovora radi neodobravanja računa primatelja i odgovora na Prigovor radi neodobravanja računa primatelja:



Sljedeći dijagram opisuje korake i tijek obrade Zahtjeva za ispravak datuma valute i odgovora na Zahtjev za ispravak datuma valute:



7 USKLAĐENOST NACIONALNOG ZAKONODAVSTVA

SCT shema usklađena je s propisima RH kojima se uređuje pružanje platnih usluga kao i propisima koji uređuju sprečavanje pranja novca i financiranje terorizma.

8 PRAVA I OBVEZE SUDIONIKA TE PRAVILA I PROCES PRISTUPANJA SCT SHEMI

Prava i obveze sudionika te pravila i procesa pristupanja SCT shemi opisani su u EPC Rulebook-u.

9 PRILOZI

Upute za korisnike:

9.1 Uputa za implementaciju

Standard ISO 20022 XML za iniciranje poruka kreditnog transfera (pain.001.001.09)

9.2 Uputa za implementaciju

Uputa klijentu za prihvatanje XML poruke pain.002.001.10 o statusu naloga iz poruke pain.001.001.09

9.3 Uputa za implementaciju

Izvadak - camt.053.001.08 BankToCustomerStatementV02

Informacija o prometu i stanju - camt.052.001.08 BankToCustomerAccountReportV02

Obavijest o terećenju/odobrenju - camt.054.001.08 BankToCustomerDebitCreditNotificationV02

9.4 Jedinstveni pregled osnovnih modela „poziva na broj“, s opisom modela, sadržajem i objašnjenjem za njihovu primjenu te načinom izračuna kontrolnog broja

9.5. Smjernice za kodove razloga za SCT R-transakcije

Lista promjene u Pravilima SCT sheme 2023 v1.0 u odnosu na Pravila SCT sheme ver. 1.0

Broj točke	Opis izmjene u Pravilu HRK SCT sheme 2023 v1.0
4.4 Specifičnosti SCT-a za nacionalna plaćanja	Ažurirani brojevi Indeks-a polja specifična za nacionalna plaćanja kao i ISO verzija poruke pain.001.
4.7 Detalji plaćanja	Ažurirani brojevi Indeks-a polja Detalji plaćanja u poruci pain.001.001.09.
6.2 Skup podataka za poslovna pravila	<p>Izmjena oznake Atributa u skupovima podataka (DS-ovima).</p> <p>Nove oznake atributa prema sljedećim pravilima:</p> <ul style="list-style-type: none"> • AT-Pxxx za attribute koji se odnose na platitelja (Payer), • AT-Exxx za attribute koji se odnose na primatelja (Payee), • AT-Dxxx za attribute koji se odnose na PPU platitelja (Debtor agent) • AT-Cxxx za attribute koji se odnose na PPU primatelja (Creditor agent) • AT-Txxx za attribute koji se odnose na druge attribute kreditnog transfera (SEPA Credit Transfer Transaction attributes); • AT-Qxxx za attribute koji se odnose na upite o statusu SCT-a i pripadajuće odgovore (Inquiries) • AT-Rxxx za attribute koji se odnose na odbijanja/povrata/opoziva (Rejects>Returns/Recalls) i odgovore (SEPA Credit Transfer R-transactions and responses to such R-transactions). <p>U DS-11 Skup podataka o kompenzacijskoj naknadi i/ili naknadi za postupak upita o statusu SCT-a dodan novi atribut:</p> <ul style="list-style-type: none"> • AT-Q012 IBAN račun koji će biti terećen kod PPU platitelja
6.4 XSD shema	<p>Brisana Hrvatska gospodarska komora pa tekst sada glasi:</p> <p>„HR XSD shema dostupna je na stranicama www.sepa.hr, Hrvatske udruge banaka, poslovnih banaka registriranih u Republici Hrvatskoj i Financijske agencije.“</p> <p>Izmjena XSD ISO 20022 sheme za pain.001 (sada pain.001.001.09) i pain.002 (sada pain.002.001.10).</p>
6.6.2.1 Tijek obrade odbijanja	<p>U „Glavne karakteristike poruke odbijanja (DS-03) su:“ izmjena oznake atributa Koda razloga odbijanja. Novi tekst sada glasi:</p> <ul style="list-style-type: none"> • sadrži Kod razloga odbijanja odnosno Kod razloga za neprihvatanje kreditnog transfera (AT-R004).
6.6.2.2 Tijek obrade povrata SEPA kreditnog transfera	<p>U „Glavne karakteristike poruke Zahtjeva za opoziv (DS-03) su:“ izmjena oznake atributa Koda razloga odbijanja. Novi tekst sada glasi:</p> <ul style="list-style-type: none"> • sadrži Kod razloga povrata odnosno Kod razloga za neprihvatanje kreditnog transfera (AT-R004)
6.6.3 Tijek obrade opoziva (Recall)	<p>U „Glavne karakteristike poruke opoziva (DS-05 i DS-06) su:“ izmjena oznake atributa Koda razloga odbijanja. Novi tekst sada glasi:</p> <ul style="list-style-type: none"> • sadrži Kod razloga opoziva (AT-R051)
6.7.2 Odgovori na upit o statusu SCT-a (Response-to-SCT-Inquiry)	<p>Izmjena oznake atributa Koda razloga odbijanja. Novi tekst sada glasi:</p> <p>„PPU primatelja može tražiti naknadu samo za pozitivan odgovor za upit o statusu SCT-a za prigovor radi neodobranja računa primatelja ili zahtjev</p>

		<p>za ispravak datuma valute. U tu svrhu predviđen je atribut AT-Q007 (naknada za postupak upita o statusu SCT-a) u skupu podataka DS-10.“</p> <p>„PPU primatelja može tražiti naknadu od PPU platitelja navodeći iznos u AT-Q006 u skupu podataka DS-10.“</p>
9	PRILOZI	<p>Izmjena ISO 20022 verzije Uputa za korisnike. Izmijenjeni tekst glasi:</p> <p>9.1 Uputa za implementaciju Standard ISO 20022 XML za iniciranje poruka kreditnog transfera (pain.001.001.09)</p> <p>9.2 Uputa za implementaciju Uputa klijentu za prihvatanje XML poruke pain.002.001.10 o statusu naloga iz poruke pain.001.001.09</p> <p>9.3 Uputa za implementaciju Izvadak - camt.053.001.08 BankToCustomerStatementV02 Informacija o prometu i stanju - camt.052.001.08 BankToCustomerAccountReportV02 Obavijest o terećenju/odobrenju - camt.054.001.08 BankToCustomerDebitCreditNotificationV02</p>