

# **PRAVILA HRK SCT SCHEME**

(verzija 1.3, primjena 18.11.2019.)

## Sadržaj:

1	PREGLED VERZIJE DOKUMENTA .....	4
2	REFERENTNA DOKUMENTACIJA .....	5
3	RJEČNIK KRATICA I POJMOVA .....	5
4	UVOD .....	6
4.1	SEPA.....	6
4.2	HRK SCT shema.....	7
4.3	Proces obrade za korisnike i pružatelje platnih usluga .....	7
4.4	Obvezujuća primjena Pravila .....	8
4.5	Odvojenost HRK SCT sheme od infrastrukture .....	9
4.6	Ostale značajke HRK SCT sheme .....	9
4.7	Poslovne prednosti HRK SCT sheme .....	9
4.8	Maksimalno vrijeme izvršenja kreditnih transfera u kunama .....	10
4.9	Pravni okvir HRK SCT sheme .....	10
5	OPSEG HRK SCT SCHEME .....	12
5.1	Područje primjene .....	12
5.2	Dodatne opcionalne usluge.....	12
5.3	Valuta .....	12
5.4	Dostupnost .....	12
5.5	Detalji plaćanja.....	12
6	ULOGE KORISNIKA I SUDIONIKA HRK SCT SCHEME .....	13
6.1.	Korisnici i sudionici.....	13
6.2	Četverokutni model .....	13
6.3	Mehanizmi obračuna i namire (CSM-ovi).....	15
6.4	Eksternalizacija aktivnosti sudionika posrednika .....	15
6.5	Primjena Pravila .....	15
6.6	Odnos s korisnicima.....	15
7	POSLOVNA I OPERATIVNA PRAVILA .....	16
7.1	Pojmovi i pravila korištenja.....	16
7.2	Skup podataka za poslovna pravila .....	16
7.3	Korištenje latiničnog pisma i hrvatskih diakritičkih znakova.....	32
7.4	XSD shema.....	33
7.5	Pregled tijeka obrade kreditnog transfera i vrijeme izvršenja .....	33
7.5.1	Početak izvršenja kreditnog transfera (Dan „D“) .....	33
7.5.2	Krajnje vrijeme primitka naloga za plaćanje ( <i>Cut-off Time</i> ) .....	33
7.5.3	Maksimalno vrijeme izvršenja .....	33
7.5.4	Principi naplate naknade .....	33
7.6	Tijek obrade SEPA kreditnog transfera.....	33
7.6.1	Tijek obrade redovnog SEPA kreditnog transfera .....	35
7.6.2	Opis obrade R-transakcija .....	35
7.6.2.1	Tijek obrade odbijanja.....	35
7.6.2.2	Tijek obrade povrata SEPA kreditnog transfera .....	36
7.6.3	Tijek obrade opoziva ( <i>Recall</i> ) .....	36
7.6.4	Tijek obrade Zahtjeva za opoziv kojeg inicira platitelj ( <i>Request for Recall by Originator</i> ) .....	39
7.7	Upit o statusu SCT-a ( <i>SCT inquiry</i> ) .....	41
7.7.1	Upit o statusu SCT-a ( <i>SCT inquiry</i> ) .....	41
7.7.2	Odgovori na upit o statusu SCT-a ( <i>Response-to-SCT-Inquiry</i> ).....	42
8	USKLAĐENOST NACIONALNOG ZAKONODAVSTVA.....	45
9	PRAVA I OBEVEZE SUDIONIKA HRK SCT SCHEME .....	45
9.1	Sudjelovanje u shemi .....	45
9.2	Usklađenost s Pravilima HRK SCT sheme.....	45
9.3	Dostupnost .....	45
9.4	Registar sudionika HRK SCT sheme.....	45
9.5	Obveze PPU platitelja .....	46
9.6	Obveze PPU primatelja.....	46
9.7	Odgovornost sudionika .....	47
9.7.1	Naknada štete za kršenje Pravila .....	47
9.7.2	Ograničenja odgovornosti .....	47
9.7.3	Viša sila.....	47
9.8	Otkaz Sporazuma o pristupanju.....	47
9.9	Ugovorne odredbe .....	48
10	UPRAVLJANJE HRK SCT SCHEMOM .....	48

10.1	Pristupanje HRK SCT shemi.....	48
10.2	Izmjene i dopune Pravila.....	48
10.3	Rješavanje pritužbi korisnika usluga na postupanje sudionika.....	49
10.4	Rješavanje pritužbi sudionika na postupanje drugih sudionika protivno Pravilima .....	49
11	ZAVRŠNE ODREDBE .....	49
12	PRILOZI .....	49
	Upute za korisnike: .....	49
12.1	Uputa za implementaciju .....	49
	Standard ISO 20022 XML za iniciranje poruka kreditnog transfera (pain.001.001.03).....	49
12.2	Uputa za implementaciju .....	49
	Uputa klijentu za prihvatanje XML poruke pain.002.001.03 o statusu naloga iz poruke pain.001.001.03 .....	49
12.3	Uputa za implementaciju .....	49
	Izvadak - camt.053.001.02 BankToCustomerStatementV02 .....	49
	Informacija o prometu i stanju - camt.052.001.02 BankToCustomerAccountReportV02.....	49
	Obavijest o terećenju/odobrenju - camt.054.001.02 BankToCustomerDebitCreditNotificationV02 ...	49
12.4	Jedinstveni pregled osnovnih modela „poziva na broj“, s opisom modela, sadržajem i objašnjenjem za njihovu primjenu te načinom izračuna kontrolnog broja .....	49
	Upute za sudionike .....	49
	Lista promjene u Pravilima HRK SCT sheme ver.1.3 u odnosu na Pravila HRK SCT sheme ver.1.2...	50

## 1 PREGLED VERZIJE DOKUMENTA

<b>Verzija</b>	<b>Status / Izmjena</b>	<b>Datum primjene</b>
1.0	Objava Pravila	01.04.2016.
1.1	Izmjene Pravila – izmjena datuma primjene	06.06.2016.
1.2	Izmjena Pravila – navedeno u Listi promjena	18.11.2018.
1.3	Izmjena Pravila – navedeno u Listi promjena	18.11.2019.

## 2 REFERENTNA DOKUMENTACIJA

Pravila HRK SCT sheme temelje se na sljedećim dokumentima:

Broj dokumenta	Naziv	Izdavatelj
EPC125-05	SEPA Credit transfer Scheme Rulebook	EPC
EPC132-08	SEPA Credit Transfer Scheme C2B Implementation Guidelines	EPC
EPC115-06	SEPA Credit Transfer Scheme Interbank Implementation Guidelines	EPC
	A Glossary of Terms Used in Payments and Settlement Systems	BIS
EPC248-07	SEPA CSM Market Practices	EPC
NN 66/2018	Zakon o platnom prometu	RH
br. 260/2012	Uredba Europskog parlamenta i Vijeća o utvrđivanju tehničkih i poslovnih zahtjeva za kreditne transfere i izravna terećenja u eurima	EC
NN 50/2016	Zakon o provedbi Uredbi Europske unije iz područja platnog prometa	RH
NN 44/2016	Zakon o konačnosti namire u platnim sustavima i sustavima za namiru financijskih instrumenata	RH
br. 2015/847	Uredba (eu) 2015/847 Europskog parlamenta i vijeća od 20. svibnja 2015. o informacijama koje su priložene prijenosu novčanih sredstava i o stavljanju izvan snage Uredbe (EZ) br. 1781/2006 EPC125-05 SEPA Credit Transfer Scheme Rulebook version 8.0	EC

## 3 RJEČNIK KRATICA I POJMOVA

kratica	značenje
SEPA	Jedinstveno područje plaćanja u eurima
EEA	Europski gospodarski prostor
SCT	SEPA kreditni transfer
EC	Europska komisija
EPC	Europsko platno vijeće
HOSK	Hrvatski odbor za SEPA koordinaciju
HSF	Hrvatski SEPA forum
ZPP	Zakon o platnom prometu
NOPP	Nacionalni odbor za platni promet
STP	Potpuno automatizirana elektronička obrada
CSM	Mehanizam obračuna i namirenja
AOS	Dodatne opcionalne usluge
PSD	Direktiva o platnim uslugama na unutarnjem tržištu
PPU	Pružatelj platnih usluga/banka
PISP	Pružatelj usluge iniciranja plaćanja
OUNS	Odbor za upravljanje nacionalnim shemama

<b>pojam</b>	<b>definicija</b>
korisnik	korisnik platne usluge - potrošač ili nepotrošač koja se koristi platnom uslugom u svojstvu primatelja i/ili platitelja SEPA kreditnog transfera
platitelj	potrošač ili nepotrošač koji ima račun za plaćanje i koja daje suglasnost za izvršenje naloga za plaćanje s tog računa ili, ako platiteljev račun za plaćanje ne postoji, potrošač ili nepotrošač koji daje nalog za plaćanje u korist računa za plaćanje primatelja plaćanja
Pravila	Pravila HRK SCT sheme definiraju poslovne zahtjeve i međubankovna pravila za funkcioniranje platne Sheme
primatelj plaćanja	potrošač ili nepotrošač koji ima račun za plaćanje i za koju su namijenjena novčana sredstva koja su predmet platne transakcije
platna transakcija	prijenos novčanih sredstava između računa za plaćanje koje je inicirao platitelj, bez obzira na to kakve su obveze iz odnosa između platitelja i primatelja plaćanja
R-transakcija	platna transakcija koju PPU ne može propisno izvršiti ili koja ima za posljedicu iznimnu obradu, između ostalog, zbog nedostatka novčanih sredstava, opoziva, pogrešnog iznosa, nedostatka ovlaštenja, pogrešnog datuma ili pogrešnog, odnosno, zatvorenog računa
sudionik	sudionik HRK SCT sheme je svaki pružatelj platnih usluga koji je prema važećim propisima RH ovlašten pružati platnu uslugu kreditnog transfera, a koji je pristupio shemi sukladno Pravilima
posrednik	sudionik koji pruža posredničke usluge PPU platitelja ili PPU primatelja koji nisu direktni sudionici HRK SCT sheme
treća strana	pružatelj usluge eksternalizacije s kojim sudionik ima sklopljen ugovor o eksternalizaciji dijela platne usluge
kreditni transfer	platna usluga kojom se račun za plaćanje primatelja plaćanja odobrava za platnu transakcije ili niz platnih transakcija, na teret platiteljevog računa za plaćanje od strane PPU-, kod kojeg se vodi platiteljev račun za plaćanje, na osnovi instrukcije koju daje platitelj
nalog za plaćanje	instrukcija koju platitelj podnosi direktno ili indirektno svojem pružatelju platnih usluga, a kojom se traži izvršenje platne transakcije
platna shema	jedinstveni skup pravila, praksa, standarda i provedbenih smjernica za izvršavanje pojedine platne transakcije

## 4 UVOD

Pravila HRK SCT sheme (u daljnjem tekstu: Pravila) opisuju poslovna i operativna pravila, prakse, standarde i provedbene smjernice obrade nacionalnih kreditnih transfera u kunama dogovorenih unutar bankovne zajednice Republike Hrvatske prema SEPA pravilima.

HRK SCT shema u potpunosti je usklađena sa SEPA platnom shemom EPC-a, poštujući pritom sve nacionalne specifičnosti kako bi se sudionicima nacionalnog platnog prometa olakšala migracija na SEPA platnu shemu uvođenjem eura kao službene valute Republike Hrvatske. Ova platna shema bit će na snazi sve do pristupanja Republike Hrvatske (u daljnjem tekstu: RH) eurozoni.

### 4.1 SEPA

SEPA je jedinstveno područje plaćanja u eurima (engl. *The Single Euro Payments Area*), odnosno područje u kojem pravne i fizičke osobe zadaju i primaju plaćanja u eurima, unutar Europskoga gospodarskog prostora<sup>1</sup>, pod istim osnovnim uvjetima, s istim pravima i obvezama,

<sup>1</sup> Europski gospodarski prostor obuhvaća države potpisnice Ugovora o Europskom gospodarskom prostoru (članice Europske unije, Island, Lihtenštajn i Norvešku).

neovisno o mjestu na kojem se nalaze i neovisno o tome je li riječ o nacionalnim<sup>2</sup> ili prekograničnim plaćanjima<sup>3</sup>.

Europsko platno vijeće (EPC) razvilo je i upravlja jedinstvenom platnom shemom za izvršenje SEPA kreditnih transfera (SCT) u euro valuti kako bi se uskladile platne sheme i različite platforme na nacionalnoj razini s ciljem migracije na jedinstvenu euro platnu shemu za SCT.

**SEPA kreditni transfer** je platna usluga kojom banke i drugi pružatelji platnih usluga po standardiziranim pravilima i postupcima izvršavaju kreditne transfere u eurima između računa za plaćanje korisnika unutar SEPA područja.<sup>4</sup>

RH je bila obavezna primijeniti SEPA shemu EPC-a za plaćanja u eurima do 31.10.2016., roka utvrđenog Uredbom br. 260/2012 Europskog parlamenta i Vijeća od 14. ožujka 2012. o utvrđivanju tehničkih i poslovnih zahtjeva za kreditne transfere i izravna terećenja u eurima.

## 4.2 HRK SCT shema

**HRK SCT shema** jedinstven je skup pravila, praksa, standarda i provedbenih smjernica, dogovorenih unutar bankovne zajednice za izvršavanje kreditnih transfera u RH, koji je odvojen od bilo kakve infrastrukture ili platnog sustava koja/koji podupire njegovu primjenu. Uspostavom HRK SCT sheme bankovna zajednica RH pružit će usluge kreditnih transfera u kunama prema istim poslovnim pravilima, operativnim procedurama i tehničkim standardima prema kojima se izvršavaju SEPA kreditni transferi u eurima.

Pravila HRK SCT sheme izradila su radna tijela Hrvatskog odbora za SEPA koordinaciju (HOSK), a na prijedlog HOSK-a prihvaća ih Nacionalni odbor za platni promet (NOPP). Postupci upravljanja pristupnim procesom HRK SCT sheme, njenim operativnim rukovođenjem te upravljanje promjenama platne sheme u nadležnosti su Odbora za upravljanje nacionalnim shemama (OUNS).

Pravila, prakse i standardi definirani ovim Pravilima u najvećoj su mogućoj mjeri usklađeni s Pravilima SCT-a (*Rulebook*) Europskog platnog vijeća (EPC-a). Nacionalne specifičnosti pri izvršenju SEPA kreditnih transfera u kunama obuhvaćene su implementacijom dodatnih opcionalnih usluga (AOS).

## 4.3 Proces obrade za korisnike i pružatelje platnih usluga

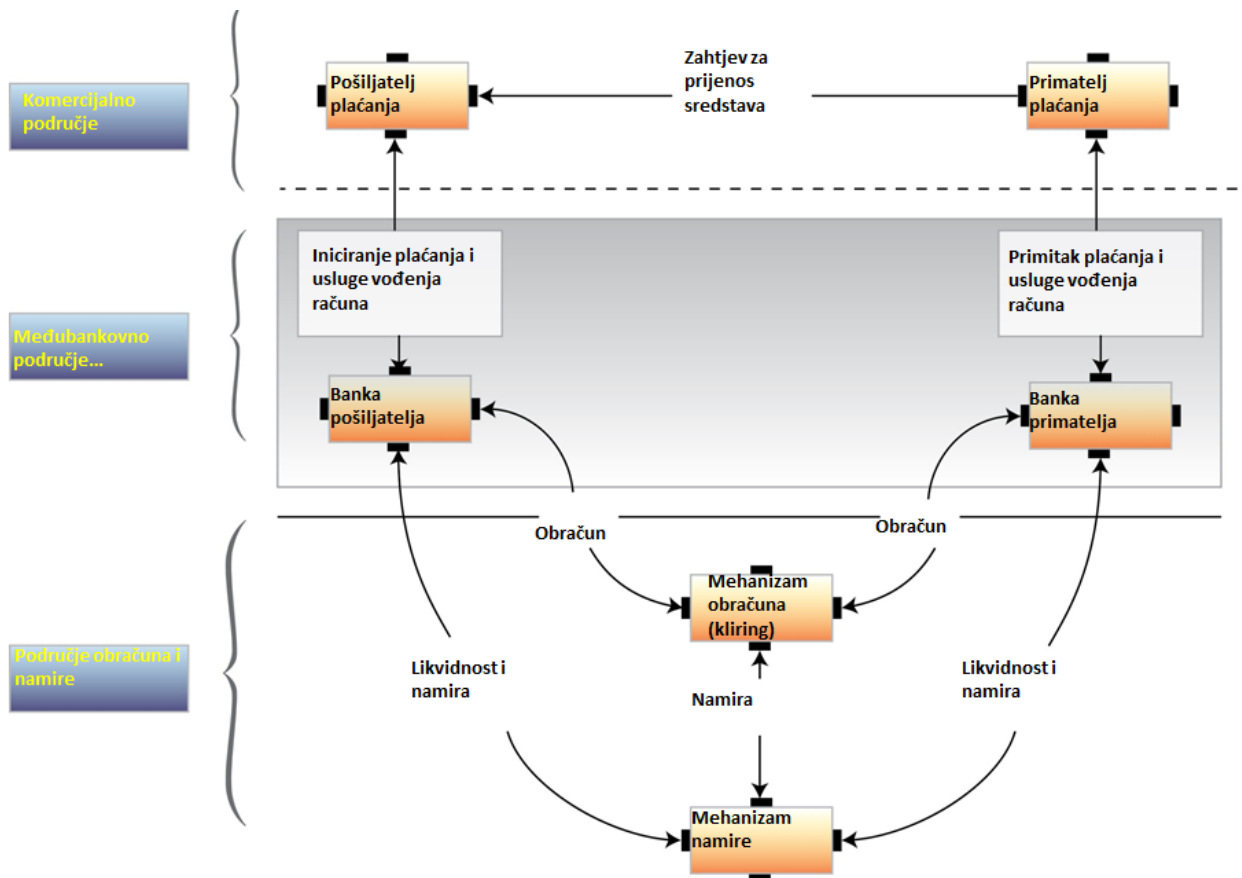
Proces kreditnog transfera prikazan je dijagramom:

---

<sup>2</sup> Članak 2. stavak 1. točka 30. Zakona o platnom prometu: "*nacionalna platna transakcija*" jest platna transakcija u čijem izvršavanju sudjeluju platitelj pružatelj platnih usluga i pružatelj platnih usluga primatelja plaćanja ili samo jedan pružatelj platnih usluga koji posluje u Republici Hrvatskoj u skladu sa člankom 5. Zakona o platnom prometu

<sup>3</sup> Članak 2. stavak 1. točka 32. Zakona o platnom prometu: "*prekogranična platna transakcija*" jest platna transakcija u čijem izvršavanju sudjeluju dva pružatelja platnih usluga od kojih jedan pružatelj platnih usluga (primatelja plaćanja ili platitelja) posluje u Republici Hrvatskoj u skladu s člankom 5. Zakona o platnom prometu, a drugi pružatelj platnih usluga (platitelja ili primatelja plaćanja) posluje prema propisima druge države članice.

<sup>4</sup> *Rulebook SCT- EPC-a 125-05*



- Usluga kreditnog transfera proizlazi iz potrebe platitelja da iz bilo kojeg razloga prenese određeni iznos novčanih sredstava primatelju plaćanja (platitelj može inicirati kreditni transfer direktno (sam platitelj) ili indirektno (preko PISP-a). PPU osigurava izvršenje platne usluge, a ostale aktivnosti su izvan kontrole i odgovornosti PPU. PPU koji vodi račun platitelja mora zaprimiti potrebne instrukcije za izvršenje kreditnog transfera te osigurati prijenos novčanih sredstava do PPU primatelja plaćanja.
- PPU platitelja će izvršiti plaćanje i o tome obavijestiti svojeg klijenta pod uvjetom da platitelj ima dovoljno sredstava za izvršenje kreditnog transfera, da djeluje u okviru svojih ovlasti i da kreditni transfer nije u suprotnosti s važećim zakonskim, regulatornim ili drugim zahtjevima, uključujući i zahtjeve koje je propisao PPU platitelja.
- Kreditni transfer će se izvršiti ako PPU primatelja primjenjuje iste metode i pravila za zaprimanje i izvršenje kreditnog transfera.
- Na temelju zaprimljenog kreditnog transfera, PPU primatelja odobrava račun klijenta u skladu s primljenim podacima, stavlja klijentu sredstva na raspolaganje i obavještava ga o odobrenju računa.
- Svrha međubankovnog obračuna i namire je ispravna razmjena podataka i siguran prijenos novčanih sredstava.

#### 4.4 Obvezujuća primjena Pravila

Sudionik HRK SCT sheme može biti svaki pružatelj platnih usluga koji je prema važećim propisima RH ovlašten pružati platnu uslugu kreditnog transfera i koji je pristupio shemi u skladu s ovim Pravilima.

PPU postaje sudionik HRK SCT sheme sklapanjem Sporazuma o pristupanju (u daljnjem tekstu Sporazum). Potpisom Sporazuma PPU se obavezuje primjenjivati poslovna i operativna pravila, prakse, standarde i provedbene smjernice obrade nacionalnih kreditnih transfera u kunama



opisane Pravilima i pripadajućim dokumentima na multilateralnoj osnovi. Time se sudionici sheme međusobno obvezuju na dosljedno pridržavanje preuzetih obveza.

Sudionici mogu odabrati hoće li određene operativne aktivnosti u pružanju kreditnih transfera u kunama obavljati sami ili preko posrednika ili će ih eksternalizirati pružatelju usluga eksternalizacije. Ugovaranje eksternalizacije ne oslobađa sudionika od obveza i odgovornosti definiranih Pravilima sheme.

#### **4.5 Odvojenost HRK SCT sheme od infrastrukture**

HRK SCT shema utvrđuje poslovna i operativna pravila, prakse, standarde i provedbene smjernice obrade nacionalnih kreditnih transfera u kunama, neovisno o izboru tehničke infrastrukture za obradu kreditnih transfera u kunama od PPU-a.

Pod infrastrukturom iz prethodnog stavka podrazumijevaju se različite vrste CSM-ova, tehnoloških platformi i mreže koje ih podržavaju. Infrastruktura je stvar tržišne ponude, a izbor pružatelja usluga infrastrukture odluka je PPU-a.

PPU je odgovoran da izabrana infrastruktura omogućava provedbu poslovnih i operativnih pravila, praksa, standarda i provedbenih smjernica obrade nacionalnih kreditnih transfera u kunama.

#### **4.6 Ostale značajke HRK SCT sheme**

- Prava i obveze sudionika te, po potrebi, njihovih klijenata, jasna su i nedvosmislena
- U platnim porukama koriste se odgovarajući međunarodni standardi
- Usklađenost s platnom shemom osigurava punu interoperabilnost među sudionicima
- Pravila osiguravaju da je odgovornost za upravljanje rizicima na strani gdje je rizik nastao i da obveze snosi onaj tko je pogriješio
- Sudionici mogu uvoditi inovacije na nacionalnom tržištu u skladu s potrebama korisnika, pod uvjetom da nisu u suprotnostima s ovim Pravilima

#### **4.7 Poslovne prednosti HRK SCT sheme**

Platna shema pruža mnoge prednosti korisnicima u smislu funkcionalnosti, smanjenja troškova, jednostavnosti korištenja i STP-a.

Očekivane koristi su:

##### **Za platitelja i primatelja kao korisnika platne usluge:**

- Korištenje prihvaćenih standarda i podataka olakšava iniciranje, izvršenje i usklađenje plaćanja na bazi STP-a.
- Odbijene poruke i povrati obrađuju se na predvidiv način koji može biti automatiziran.
- Platna shema donosi „*end-to-end*“ prijenos informacija o plaćanju korisnika na strukturirani način.
- Platna shema osigurava transparentnost i jasno iskazivanje naknada
- Podržana su pojedinačna i skupna plaćanja (“*bulk*” – terećenje računa platitelja u jednom, zbirnom iznosu i odobrenja računa primatelja u pojedinačnim iznosima)

#### **Za sudionike (PPU) :**

- Učinkovita i djelotvorna „*end-to-end*“ obrada kreditnih transfera na bazi STP-a korištenjem dogovorenih zajedničkih standarda.
- Omogućuje jedinstveni proces i rokove uključujući poruke o odbijanju i povratu.
- Jasno definirana pravna struktura sheme i upravljanje platnom shemom .
- Mogućnost pružanja dodatnih opcionalnih usluga (AOS) uz osnovne elemente platne sheme.
- Viši stupanj standardizacije i troškovno učinkovitija obrada transakcija.

#### **Za upravitelje platnih sustava (CSM):**

Odvajanje sheme od infrastrukture omogućuje sudionicima HRK SCT sheme slobodan izbor i pristup CSM-u, neovisno o vlastitoj infrastrukturi odnosno infrastrukturi CSM-a. Upravitelj platnog sustava može dodati druge funkcionalnosti i usluge, pod uvjetom da su poslovna i operativna pravila, prakse, standardi i provedbene smjernice obrade nacionalnih kreditnih transfera u kunama u potpunosti ispunjeni.

#### **4.8 Maksimalno vrijeme izvršenja kreditnih transfera u kunama**

U skladu s odredbama ZPP-a o rokovima izvršenja nacionalnih kreditnih transfera u kunama, maksimalno vrijeme izvršenja platne transakcije (vrijeme u kojem račun PPU primatelja plaćanja treba biti odobren za iznos platne transakcije) jest istoga radnog dana kad je primljen ispravan nalog za plaćanje, u skladu s vremenom primitaka naloga kako je određeno ZPP-om.

#### **4.9 Pravni okvir HRK SCT sheme**

HRK SCT shema usklađena je s odredbama Zakona o platnom prometu i pravilima koja se temelje na dokumentaciji EPC-a važećoj od 19.11.2018.:

- *SEPA Credit Transfer Rulebook 2019 Version 1.0*
- *SEPA Credit Transfer Scheme Customer-to-Bank Implementation Guidelines 2018 Version 1.0*
- *SEPA Credit Transfer Scheme Inter-Bank Implementation Guidelines 2019 Version 1.0*

Ova Pravila na odgovarajući način koriste standarde i tehničke zahtjeve iz članka 5. Uredbe (EU) br. 260/2012 Europskog parlamenta i Vijeća od 14. ožujka 2012. o utvrđivanju tehničkih i poslovnih zahtjeva za kreditne transfere i izravna terećenja u eurima i o izmjeni Uredbe (EZ) br. 924/2009:

PPU izvršavaju transakcije kreditnog transfera prema sljedećim zahtjevima:

- (a) moraju se koristiti identifikacijskom oznakom računa za plaćanje - IBAN
- (b) moraju primjenjivati formate poruka ISO 20022 XML kada prenose platne transakcije drugom PPU-u ili preko platnog sustava za mala plaćanja;
- (c) moraju osigurati da se korisnici koriste identifikacijskom oznakom računa za plaćanje - IBAN
- (d) moraju osigurati da se, ako korisnik inicira ili prima pojedinačne kreditne transfere koji se ne prenose pojedinačno nego zajedno u paketu, primjenjuju formati poruka ISO 20022 XML.

Ne dovodeći u pitanje točku (d), PPU na poseban zahtjev korisnika koriste formate poruka ISO 2022 XML u odnosu na tog korisnika.

Pružatelji platnih usluga izvršavaju kreditne transfere prema sljedećim uvjetima, podložno svim obvezama propisanim zakonom kojim se uređuje zaštita osobnih podataka:

(a) PPU platitelja mora osigurati da platitelj dostavi sljedeće elemente podataka:

- i. IBAN platiteljevog računa za plaćanje
- ii. ime platitelja,
- iii. iznos kreditnog transfera,
- iv. IBAN primatelja,,
- v. ime primatelja,
- vi. informacije o opisu plaćanja.

(b) PPU platitelja mora PPU-u primatelja dostaviti sljedeće elemente podataka:

- i. ime platitelja,
- ii. IBAN platitelja,
- iii. iznos kreditnog transfera,
- iv. IBAN primatelja,
- v. ime primatelja
- vi. informacije o opisu plaćanja,
- vii. identifikacijski kôd primatelja plaćanja (ako ga je platitelj naveo),
- viii. ime referentne stranke primatelja plaćanja (ako ga je platitelj naveo),,
- ix. namjena kreditnog transfera (ako je platitelj tako naveo),,
- x. kategorija namjena kreditnog transfera (ako je platitelj tako naveo),.

Osim toga, PPU platitelja mora PPU-u primatelja dostaviti sljedeće obvezne elemente podataka:

- i. BIC PPU platitelja,
- ii. BIC PPU primatelja ,
- iii. identifikacijski kôd platne sheme,
- iv. datum namire kreditnog transfera,
- v. referenca PPU platitelja.

(c) PPU primatelja mora dostaviti ili staviti na raspolaganje primatelju plaćanja sljedeće elemente podataka:

- i. ime platitelja,
- ii. iznos kreditnog transfera,
- iii. informacije o opisu plaćanja.

## 5 OPSEG HRK SCT SCHEME

### 5.1 Područje primjene

HRK SCT shema primjenjuje se samo za nacionalne kreditne transfere u kunama.

### 5.2 Dodatne opcionalne usluge

Ovim Pravilima definirane su dodatne opcionalne usluge (eng. *Additional Optional Services - AOS*) koje uvažavaju potrebe hrvatske bankovne zajednice i navike korisnika platnih usluga u RH kako bi se kreditni transferi i dalje nesmetano izvršavali.

HRK SCT shema podržava nastavak korištenja poziva na broj platitelja (polje 2.66 *End-To-End Identification*) i poziva na broj primatelja (polje 2.133 *Remittance Information*) uz upotrebu polja 2.147 *Additional Remittance Information* koje se koristi za opis plaćanja iz poruke za iniciranje kreditnog transfera (pain.001.001.03).

Obaveznim korištenjem modela i poziva na broj osigurava se STP i zadržava već razvijen automatizam knjiženja i redovitost korištenja u poslovnim sustavima.

Sudionici platne sheme mogu, prema vlastitom izboru, pružati dodatne opcionalne usluge kako bi ispunili specifična očekivanja korisnika, pod uvjetom da nisu u suprotnosti s pravilima SEPA sheme kako je definira EPC i ako su u skladu s Pravilima HRK SCT sheme.

### 5.3 Valuta

Svi kreditni transferi provode se u kunama u svim fazama procesa obrade, uključujući i sve obrade R-transakcija npr. odbijanja, povrati i opozivi.

Računi platitelja i primatelja mogu biti u kunama ili nekoj drugoj valuti. Sva preračunavanja valuta obavljaju se kod PPU platitelja ili PPU primatelja i nisu predmet ove platne sheme.

### 5.4 Dostupnost

Sudionici se potpisivanjem Sporazuma obavezuju prihvaćati, izvršavati i primati kreditne transfere u skladu s HRK SCT shemom i obrađivati kreditne transfere prema Pravilima sheme.

### 5.5 Detalji plaćanja

Podaci kreditnog transfera navedeni u polju 2.133 *Remittance Information* (Detalji plaćanja) iz poruke za iniciranje kreditnog transfera pain.001.001.03 koriste se za obradu strukturiranih detalja plaćanja.

Strukturirani detalji plaćanja, koje određuje primatelj plaćanja, popunjavaju se u polju 2.144 *Reference* (Referenta oznaka) kao model i poziv na broj primatelja prema Naredbi o načinu uplaćivanja prihoda proračuna, obveznih doprinosa te prihoda za financiranje drugih javnih potreba i/ili Jedinstvenom pregledu osnovnih modela „poziva na broj“, s opisom modela, sadržajem i objašnjenjem za njihovu primjenu te načinom izračuna kontrolnog broja.

Uz Strukturirane detalje plaćanja dodatno se obavezno popunjava i polje 2.147 *Additional Remittance Information* (*Dodatni detalji plaćanja*) u kojem se navodi opis plaćanja.

Podatak Detalji plaćanja koji dostavlja platitelj u nalogu kreditnog transfera mora se prenijeti u potpunosti i bez izmjena PPU platitelja i CSM-a do PPU primatelja. PPU platitelja provjerava ispravnost strukturiranih detalja plaćanja u trenutku zaprimanja naloga platitelja.

PPU primatelja mora prenijeti primatelju plaćanja podatak Detalja plaćanja u potpunosti i bez izmjena.

## 6 ULOGE KORISNIKA I SUDIONIKA HRK SCT SCHEME

### 6.1. Korisnici i sudionici

U izvršenju SEPA kreditnih transfera u kunama sudjeluju sljedeći glavni korisnici i sudionici:

- **Platitelj:** je korisnik platne sheme koji inicira kreditni transfer zadajući nalog za plaćanje svojem PPU. Uz nalog za plaćanje klijent mora osigurati pokriće na svom računu.
- **PPU platitelja:** je sudionik platne sheme koji od platitelja prima nalog za plaćanje i na temelju podataka na nalogu prenosi novčana sredstva PPU primatelja u korist računa primatelja u skladu s odredbama sheme.
- **PPU primatelja:** je sudionik platne sheme koji od PPU platitelja prima kreditni transfer i odobrava račun primatelja u skladu s primljenim podacima i u skladu s odredbama sheme.

PPU platitelja istovremeno može biti i PPU primatelja.

- **Primatelj:** prima sredstva u korist svog računa za plaćanje u skladu s podacima na nalogu.

PPU platitelja i PPU primatelja odgovorne su za ispunjavanje obaveza u skladu s Pravilima HRK SCT sheme.

Ako sudionik koristi usluge treće strane, obavezan je osigurati da treća strana platne transakcije izvršava u skladu s ovim Pravilima.

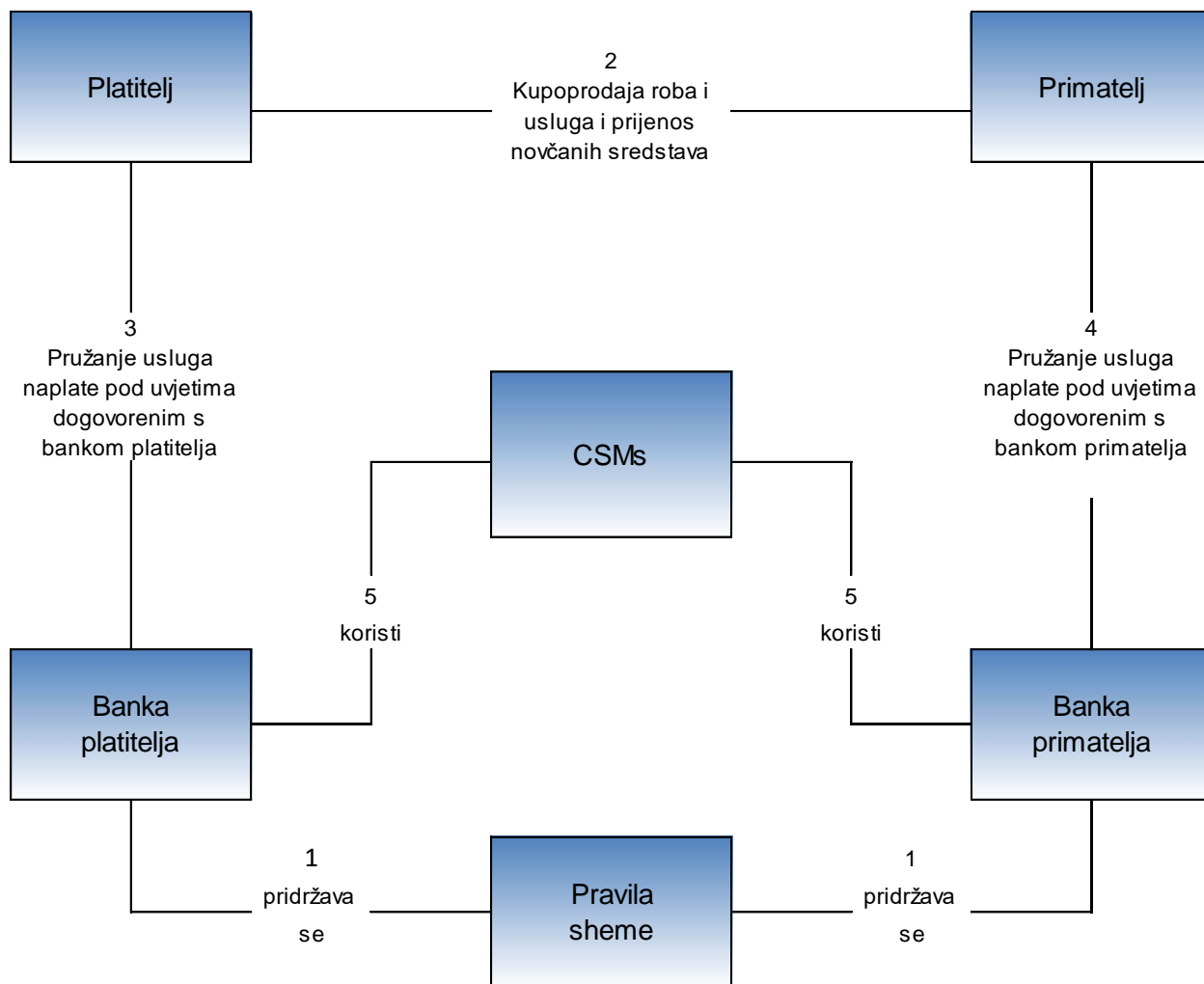
U platnu shemu mogu biti uključeni i drugi subjekti:

- **CSM:** mehanizmi mogu uključivati usluge obračuna i namire koje obavljaju klirinške kuće, unutarbankovni i unutar-grupni dogovori te bilateralni ili multilateralni sporazumi između sudionika. Termin CSM ne označava nužno jedan subjekt; funkciju obračuna i funkciju namire mogu obavljati zasebni subjekti.
- **posrednici:** sudionici koji nude posredničke usluge PPU platitelja i/ili primatelja u slučajevima kada one same nisu direktni sudionici CSM-a.
- **treće strane** – koje temeljem ugovora za PPU obavljaju usluge koje je dopušteno eksternalizirati
- **PISP** - platitelj može inicirati kreditni transfer i preko pružatelja usluge iniciranja plaćanja

Registar sudionika HRK SCT sheme vodi OUNS. Registar sudionika sadrži popis svih sudionika koji su pristupili HRK SCT shemi potpisivanjem Sporazuma o pristupanju.

### 6.2 Četverokutni model

Sljedeći dijagram daje pregled ugovornih odnosa između glavnih korisnika i sudionika.



Objašnjenje pojedinog odnosa kojim su povezani korisnici i sudionici sheme (odnos označen brojem) jest sljedeće:

1. Ugovorni odnos temeljen na Pravilima i Sporazumu o pristupanju shemi kojim su svi sudionici sheme vezani.
2. Odnos između platitelja i primatelja vezano uz isporuku roba i usluga koja zahtijeva prijenos novčanih sredstava. Ovaj odnos ne regulira platna shema.
3. Odnos između platitelja i njegove banke u vezi s pružanjem platnih usluga. Iako taj odnos nije dio sheme, za potrebe iniciranja i izvršenja SEPA kreditnog transfera u pravnom odnosu sudionika i korisnika potrebno je regulirati minimum pravila za izvršenje kreditnog transfera prema Pravilima sheme.
4. Odnos između primatelja i njegove banke u vezi s pružanjem platnih usluga. Iako taj odnos nije dio sheme, za potrebe zaprimanja SEPA kreditnog transfera u pravnom odnosu sudionika i korisnika, potrebno je regulirati minimum pravila za izvršenje kreditnog transfera prema Pravilima sheme.
5. Odnos između banke platitelja i banke primatelja te odabranih mehanizama obračuna i namire (CSM-ova) u vezi s pružanjem platnih usluga. Odredbe tih odnosa nisu dio sheme, ali su sudionici u tim odnosima obvezni osigurati provedbu minimuma zahtjeva za izvršenje SEPA kreditnog transfera, u skladu sa Sporazumom o pristupanju.

Odnos između banke platitelja i/ili banke primatelja te svih posrednika nije određen shemom. Taj odnos nije prikazan na gornjem dijagramu.

### **6.3 Mehanizmi obračuna i namire (CSM-ovi)**

CSM-ovi su odgovorni prema PPU platitelja i PPU primatelja koji koriste njihove usluge. Mehanizmi obračuna:

- moraju biti usklađeni sa ZPP-om i Zakonom o konačnosti namire u platnim sustavima i sustavima za namiru financijskih instrumenata,
- podržavaju obradu SEPA kreditnih transfera u kunama u skladu s ovim Pravilima,
- zaprimaju transakcije SEPA kreditnog transfera PPU platitelja, obračunavaju transakcije SEPA kreditnog transfera i prosljeđuju ih PPU primatelja, osiguravajući da se svi podaci koje su naveli platitelj i njegov PPU prenesu u cijelosti i bez izmjena do PPU primatelja i primatelja plaćanja,
- obrađuju R-transakcije, kao što su povrati, odbijanja i opozivi,
- osiguravaju namiru u Hrvatskom sustavu velikih plaćanja,
- osiguravaju sve potrebne postupke za upravljanje rizicima i druge povezane usluge.

CSM procedurama propisuje sudjelovanje i pravila rada kojih se moraju pridržavati svi sudionici.

### **6.4 Eksternalizacija aktivnosti sudionika posrednika**

Sudionik koji s trećom stranom ugovori obavljanje pojedinih aktivnosti pružanja usluge SEPA kreditnog transfera (eksternalizacija), uključujući i usluge koje mu temeljem ugovora pruža posrednik, dužan je:

- osigurati da je navedena usluga u skladu s obvezama preuzetima ovim Pravilima,
- osigurati prema drugim sudionicima i klijentima transparentnost takve usluge,
- osigurati da navedena usluga ne utječe ili mijenja međusobne obveze sudionika preuzete ovim Pravilima.

### **6.5 Primjena Pravila**

Postupanje sudionika u skladu s odredbama Pravila nadzire OUNS. Pritužbe sudionika na postupanje drugih sudionika protivno shemi, odnosno ovim Pravilima, rješavaju se u skladu s točkom 10.4. ovih Pravila.

### **6.6 Odnos s korisnicima**

Pravila ne propisuju odnos sudionika i korisnika, međutim, svaki je sudionik (svojim aktima kojima uređuje odnos s korisnicima) obavezan osigurati postupanje u skladu s Pravilima.

## 7 POSLOVNA I OPERATIVNA PRAVILA

Sudionici HRK SCT sheme i drugi subjekti moraju poštovati poslovna i operativna pravila HRK SCT sheme kako bi shema ispravno funkcionirala.

### 7.1 Pojmovi i pravila korištenja

U ovom dijelu opisani su pojmovi i pravila njihova korištenja.

Pojmovi koji se opisuju su: koraci procesa, atributi i skupovi podataka.

Kako bi se olakšalo čitanje i korištenje ovim Pravilima, strukturirani su sljedeći identifikacijski brojevi:

Koraci procesa: CT-xx-yy, gdje je xx-yy jedinstveni broj slijeda,

Skupovi podataka: DS-xx, gdje xx predstavlja jedinstveni broj slijeda,

Atributi: AT-xx, gdje xx predstavlja jedinstveni broj slijeda.

### 7.2 Skup podataka za poslovna pravila

Definirani su sljedeći skupovi podataka:

**DS-01** skup podataka kreditnog transfera korisnika prema PPU

**DS-02** skup podataka međubankovnog plaćanja

**DS-03** skup podataka odbijanja (*Reject*) ili povrata (*Return*) kreditnog transfera

**DS-04** skup podataka kreditnog transfera PPU prema korisniku

**DS-05** skup podataka opoziva (*Recall*) kreditnog transfera

**DS-06** skup podataka odgovora na opoziv (*Recall*) kreditnog transfera

**DS-07** Skup podataka Zahtjeva za opoziv kojeg inicira platitelj (Request for Recall by the Originator)

**DS-08** Skup podataka odgovora na Zahtjev za opoziv kojeg inicira platitelj (Response to the Request for Recall by the Originator)

**DS-09** Skup podataka upita o statusu SCT-a

**DS-10** Skup podataka odgovora na upita o statusu SCT-a

#### **DS-01 Skup podataka kreditnog transfera *korisnik prema banci***

Identifikacija	DS-01
Naziv	Skup podataka kreditnog transfera korisnika prema PPU
Opis	Popis atributa predstavlja skup podataka koje može dostaviti platitelj, a prenose se prema pravilima Sheme koristeći skup podataka DS-02
Sadržani atributi	<ul style="list-style-type: none"><li>• 01 IBAN računa platitelja</li><li>• 02 Naziv platitelja</li><li>• 03 Adresa/sjedište platitelja</li><li>• 04 Iznos kreditnog transfera</li><li>• 05 Detalji plaćanja koje platitelj šalje primatelju</li><li>• 07 Traženi datum izvršenja kreditnog transfera</li><li>• 08 Naziv stvarnog dužnika</li><li>• 09 Identifikacijski kod stvarnog dužnika</li></ul>



	<ul style="list-style-type: none"> <li>• 10 Identifikacijski kod platitelja</li> <li>• 20 IBAN računa primatelja</li> <li>• 21 Naziv primatelja</li> <li>• 22 Adresa/sjedište primatelja</li> <li>• 23 BIC banke primatelja</li> <li>• 24 Identifikacijski kod primatelja</li> <li>• 28 Naziv krajnjeg primatelja</li> <li>• 29 Identifikacijski kod krajnjeg primatelja</li> <li>• 41 Platiteljeva referenca (Jedinstveni identifikator kreditnog transfera)</li> <li>• 44 Namjena kreditnog transfera</li> <li>• 45 Kategorija namjene kreditnog transfera</li> </ul>
Tehničke karakteristike	Nalog kreditnog transfera korisnik PPU može se inicirati kao pojedinačno ili skupno ( <i>bulk</i> ) plaćanje. Pojedinačno plaćanje je plaćanje kada se tereti račun platitelja za određeni iznos i odobrava se račun primatelja. Skupna plaćanja su plaćanja kada se tereti račun platitelja za ukupan iznos i odobravaju računi većeg broja primatelja, svaki za određeni pojedinačni iznos.
Primjena pravila	Sve atribute (osim AT-45 na koji se primjenjuje pravilo DS-02) koje je naveo platitelj na nalogu za plaćanje, PPU platitelja prenosi do PPU primatelja u skladu s DS-02. Informacija koja se odnosi na stvarnog dužnika ( <i>Originator Reference Party</i> ) i/ili krajnjeg primatelja ( <i>Beneficiary Reference Party</i> ) koristi se kao dodatna informacija platitelju i/ili primatelju za upravljanje njihovim plaćanjima i nije potrebna PPU platitelja i/ili PPU primatelja za izvršenje naloga.
Napomena	Ovi atributi propisuju isključivo poslovna pravila i ne definiraju polja u SCT formatima korisnik-PPU.

### DS-02 skup podataka međubankovnog plaćanja

Identifikacija	DS-02
Naziv	Skup podataka međubankovnog plaćanja
Opis	Ovaj skup podataka opisuje sadržaj međubankovne platne poruke (obveznih, osim ako je drugačije navedeno).
Sadržani atributi	<ul style="list-style-type: none"> <li>• 01 IBAN računa platitelja</li> <li>• 02 Naziv platitelja</li> <li>• 03 Adresa/sjedište platitelja (opcionalno)</li> <li>• 04 Iznos kreditnog transfera</li> <li>• 05 Detalji plaćanja (opcionalno)</li> <li>• 06 BIC kod banke platitelja</li> <li>• 08 Naziv stvarnog dužnika (opcionalno)</li> <li>• 09 Identifikacijski kod stvarnog dužnika (opcionalno)</li> <li>• 10 Identifikacijski kod platitelja (opcionalno)</li> <li>• 20 IBAN računa primatelja</li> <li>• 21 Naziv primatelja</li> <li>• 22 Adresa/sjedište primatelja (opcionalno)</li> <li>• 23 BIC kod banke primatelja</li> <li>• 24 Identifikacijski kod primatelja (opcionalno)</li> <li>• 28 Naziv krajnjeg primatelja (opcionalno)</li> <li>• 29 Identifikacijski kod krajnjeg primatelja (opcionalno)</li> </ul>

	<ul style="list-style-type: none"> <li>• 40 Identifikacijski kod SEPA Sheme kreditnog transfera</li> <li>• 41 Platiteljeva referenca (Jedinstveni identifikator kreditnog transfera)</li> <li>• 42 Datum namire kreditnog transfera</li> <li>• 43 Referenca PPU platitelja</li> <li>• 44 Namjena kreditnog transfera (opcionalno)</li> <li>• 45 Kategorija namjene kreditnog transfera (opcionalno)</li> </ul>
Tehničke karakteristike	Međubankovni kreditni transferi smatraju se pojedinačnim plaćanjima, svaki sadrži jedan račun platitelja i jedan račun primatelja. S tehničkog gledišta „skupna plaćanja“ u međubankovnoj razmjeni poruka odnose se na datoteku u okviru SCT međubankovnog formata .
Primjena pravila	Ako je platitelj naveo informaciju u nalogu za plaćanje koja se odnosi na opcionalno DS-02 polje (s iznimkom AT-45), to će se polje prenijeti u međubankovnoj platnoj poruci u skladu s važećim zakonskim propisima. Ako su platitelj i PPU platitelja ugovorili specifičnu obradu u vezi s AT-45, tada PPU platitelja nije obvezna prenijeti AT-45 PPU primatelja kao dio DS-02.
Napomena	Ovi atributi propisuju isključivo poslovna pravila i ne definiraju polja u SCT međubankovnim formatima.

### DS-03 Skup podataka za odbijanje (*Reject*) ili povrat (*Return*) kreditnog transfera

Identifikacija	DS-03
Naziv	Skup podataka za odbijanje ( <i>Reject</i> ) ili povrat ( <i>Return</i> ) kreditnog transfera
Opis	Ovaj skup podataka opisuje sadržaj odbijanja ( <i>Reject</i> ) ili povrata ( <i>Return</i> ) kreditnog transfera (obveznih, osim ako je drugačije navedeno).
Sadržani atributi	<ul style="list-style-type: none"> <li>• R1 Vrsta R-transakcije</li> <li>• R2 Identifikacija inicijatora R-transakcije</li> <li>• R3 Kod za neprihvatanje kreditnog transfera</li> <li>• R4 Datum namire za povrat (<i>Return</i>)</li> <li>• R5 Referenca PPU koji inicira odbijanje/povrat (<i>Reject/Return</i>)</li> <li>• Kopija svih atributa primljene DS-02 koja je vraćena/odbijena (<i>Return/Reject</i>)</li> </ul>

### DS-04 Skup podataka o kreditnom transferu koje PPU daje korisniku

Identifikacija	DS-04
Naziv	Skup podataka o kreditnom transferu koje PPU daje korisniku
Opis	Minimalni skup podataka koje PPU primatelja treba staviti na raspolaganje primatelju
Sadržani atributi	<ul style="list-style-type: none"> <li>• 02 Naziv platitelja</li> <li>• 04 Iznos kreditnog transfera</li> <li>• 05 Detalji plaćanja</li> <li>• 08 Naziv krajnjeg dužnika (opcionalno)</li> <li>• 09 Identifikacijski kod krajnjeg dužnika (opcionalno)</li> <li>• 10 Identifikacijski kod platitelja</li> <li>• 20 IBAN računa primatelja</li> <li>• 21 Naziv primatelja</li> <li>• 24 Identifikacijski kod primatelja</li> <li>• 28 Naziv krajnjeg primatelja (opcionalno)</li> <li>• 29 Identifikacijski kod krajnjeg primatelja (opcionalno)</li> <li>• 41 Platiteljeva referenca (Jedinstveni idenifikator kreditnog transfera)</li> </ul>

	<ul style="list-style-type: none"> <li>• 42 Datum namire kreditnog transfera (opcionalno)</li> <li>• 44 Namjena kreditnog transfera (opcionalno)</li> </ul>
Primjena pravila	<p>Ako su neki od gore navedenih atributa, opcionalnih ili ne, navedeni u međubankovnoj platnoj poruci (DS-02), PPU primatelja mora u potpunosti prenijeti sadržaj primatelju, u skladu s prethodnim dogovorom.</p> <p>Ako su primatelj i PPU primatelja ugovorili odbitak naknada od prenesenog iznosa, tada će preneseni iznos i iznos naknada biti zasebno prikazani primatelju.</p> <p>PPU primatelja može uskratiti zaprimljenu informaciju o stvarnom dužniku i/ili krajnjem primatelju (<i>Reference Party information</i>) (atributi 08, 09, 28, 29 i 44) i ne učiniti informaciju dostupnom primatelju koji koristi sučelje koje nije u skladu s ISO 20022 XML standardom.</p>
Napomena	Ovi atributi propisuju poslovne potrebe.

#### DS-05 Skup podataka za opoziv (*Recall*) kreditnog transfera

Identifikacija	DS-05
Naziv	Skup podataka za opoziv ( <i>Recall</i> ) kreditnog transfera
Opis	Ovaj skup podataka popisuje minimum informacija koje PPU platitelja treba prenijeti PPU primatelja.
Sadržani atributi	<p>Zahtjev za opoziv (<i>Recall</i>) kreditnog transfera:</p> <ul style="list-style-type: none"> <li>• Kopija originalnog skupa podataka međubankovne poruke (DS-02) koja se opoziva</li> <li>• 04 Iznos kreditnog transfera</li> <li>• 48 Kod razloga opoziva (<i>Recall</i>)</li> <li>• R2 Identifikacija inicijatora R-transakcije</li> <li>• R7 Referenca PPU koji inicira opoziv (<i>Recall</i>)</li> <li>• 49 Dodatne informacije o AT-48 Kod razloga opoziva (<i>Recall</i>)</li> </ul>
Napomena	<p>Osim za AT-49, ovi atributi propisuju isključivo poslovna pravila i ne definiraju polja u SCT međubankovnim formatima.</p> <p>U slučaju da se šalje upit o statusu SCT-a, referenca originalnog opoziva (R7) mora biti popunjena uz kopiju podataka iz međubankovne poruke (DS-02).</p>

#### DS-06 Skup podataka za odgovor na opoziv (*Recall*) kreditnog transfera

Identifikacija	DS-06
Naziv	Skup podataka za odgovor na opoziv ( <i>Recall</i> ) kreditnog transfera
Opis	Ovaj skup podataka propisuje opis odgovora na opoziv kreditnog transfera
Atributi	<p>Pozitivan odgovor na opoziv kreditnog transfera sadrži sljedeće attribute:</p> <ul style="list-style-type: none"> <li>• Kopiju originalnog skupa podataka međubankovne poruke (DS-02) koja se opoziva</li> <li>• 47 Naknada za pozitivan odgovor na opoziv</li> <li>• 46 Vraćeni iznos u pozitivnom odgovoru na opoziv</li> <li>• R1 Vrsta R-transakcije R2 Identifikacija inicijatora R-transakcije</li> <li>• R7 Referenca PPU koji inicira opoziv</li> <li>• R8 Datum namire pozitivnog odgovora na opoziv</li> </ul> <p>Negativan odgovor na opoziv kreditnog transfera sadrži sljedeće attribute:</p> <ul style="list-style-type: none"> <li>• Kopiju originalnog skupa podataka međubankovne poruke (DS-02)</li> </ul>

	koja se opoziva <ul style="list-style-type: none"> <li>• R6 Kod razloga neprihvatanja opoziva</li> </ul>
Napomena	Ovi atributi propisuju isključivo poslovna pravila i ne definiraju polja u SCT međubankovnim formatima

### **DS-07 Skup podataka Zahtjeva za opoziv kojeg inicira platitelj (Request for Recall by the Originator)**

Identifikacija	DS-07
Naziv	Skup podataka Zahtjeva za opoziv kojeg inicira platitelj
Opis	Ovaj skup podataka propisuje minimum informacija koje PPU platitelja prosljeđuje u zahtjevu za opoziv kojeg je inicirao platitelj
Atributi	<ul style="list-style-type: none"> <li>• 50 Kod razloga Zahtjeva za opoziv kojeg inicira platitelj</li> <li>• 51 Referenca PPU platitelja koja se odnosi na Zahtjev za opoziv kojeg inicira platitelj</li> <li>• 52 Dodatne informacije o AT-50</li> <li>• Kopija originalnog skupa podataka međubankovne poruke (DS-02) na koju se odnosi Zahtjev za opoziv kojeg inicira platitelj</li> </ul>
Napomena	<p>Ovi atributi propisuju isključivo poslovna pravila i ne definiraju polja u SCT međubankovnim formatima.</p> <p>U slučaju da se šalje upit o statusu SCT-a, referenca originalnog opoziva (AT-51) mora biti popunjena uz kopiju podataka iz međubankovne poruke (DS-02).</p>

### **DS-08 Skup podataka odgovora na Zahtjev za opoziv kojeg inicira platitelj (Response to the Request for Recall by the Originator)**

Identifikacija	DS-08
Naziv	<b>Skup podataka odgovora na Zahtjev za opoziv kojeg inicira platitelj</b>
Opis	Ovaj skup podataka propisuje attribute odgovora PPU primatelja na Zahtjev za opoziv kojeg inicira platitelj
Atributi	<p>Pozitivan odgovor sadrži:</p> <ul style="list-style-type: none"> <li>• Kopiju originalnog skupa podataka međubankovne poruke (DS-02) na koji se odnosi Zahtjev za opoziv kojeg inicira platitelj</li> <li>• 51 Referencu PPU platitelja koja se odnosi na Zahtjev za opoziv kojeg inicira platitelj</li> <li>• 53 Vraćen iznos u pozitivnom odgovoru na Zahtjev za opoziv kojeg inicira platitelj</li> <li>• 54 Datum namire pozitivnog odgovora na Zahtjev za opoziv kojeg inicira platitelj</li> <li>• 56 Naknada za pozitivan odgovor na Zahtjev za opoziv kojeg inicira platitelj</li> </ul> <p>Negativan odgovor sadrži:</p> <ul style="list-style-type: none"> <li>• Kopiju originalnog skupa podataka međubankovne poruke (DS-02) koja se odnosi na Zahtjev za opoziv kojeg inicira platitelj</li> <li>• 51 Referencu PPU platitelja koja se odnosi na Zahtjev za opoziv kojeg inicira platitelj</li> <li>• 55 Kod razloga neprihvatanja Zahtjeva za opoziv kojeg inicira platitelj</li> <li>• 57 Sve raspoložive informacije za podnošenje pravnog prigovora za povrat sredstava u slučaju da je kod razloga Zahtjeva za opoziv</li> </ul>

	„pogrešan račun primatelja“
Napomena	Ovi atributi propisuju isključivo poslovna pravila i ne definiraju polja u SCT međubankovnim formatima.

#### DS-09 Skup podataka upita o statusu SCT-a

Identifikacija	DS-09
Naziv	Skup podataka upita o statusu SCT -a
Opis	Ovaj skup podataka opisuje minimum informacija koje PPU treba prenijeti (učiniti raspoloživim) u postupku upita o statusu SCT-a.
Atributi	<ul style="list-style-type: none"> <li>• 80 Kod razloga upita o statusu SCT-a</li> <li>• 81 Referenca upita o statusu SCT-a</li> <li>• 82 Dodatne informacije o AT-80</li> <li>• Kopiju originalnog skupa podataka međubankovne poruke (DS-02) na koji se odnosi Zahtjev za opoziv kojeg inicira platitelj</li> </ul>
Napomena	<p>Ovi atributi propisuju isključivo poslovna pravila i ne definiraju polja u SCT međubankovnim formatima.</p> <p>U slučaju da se Kod razloga upita o statusu SCT-a odnosi na zahtjev za ažuriranje statusa, prenosi se kopija originalnog upita o statusu SCT-a umjesto kopije originalnog skupa podataka međubankovne poruke (DS-02).</p>

#### DS-10 Skup podataka odgovora na upit o statusu SCT-a

Identifikacija	DS-10
Naziv	Skup podataka odgovora na upit o statusu SCT-a
Opis	Ovaj skup podataka propisuje atribute odgovora PPU-a kojem je namijenjen upit o statusu SCT-a
Atributi	<p>Odgovor na prigovor radi neodobranja računa primatelja:</p> <ul style="list-style-type: none"> <li>• 81 Referenca upita o statusu SCT-a</li> <li>• Kopija originalnog skupa podataka međubankovne poruke (DS-02) na koji se odnosi Zahtjev za opoziv kojeg inicira platitelj</li> <li>• 42 Datum namire kreditnog transfera</li> <li>• 83 Ne zaprimanje kreditnog transfera/neizvršenje zbog regulatornih razloga</li> <li>• 86 Naknada za postupak upita o statusu SCT-a (opcionalno)</li> </ul> <p>Odgovor na zahtjev za ispravak datuma izvršenja:</p> <ul style="list-style-type: none"> <li>• 81 Referenca upita o statusu SCT-a</li> <li>• Kopija originalnog skupa podataka međubankovne poruke (DS-02) koja se odnosi na Zahtjev za opoziv kojeg inicira platitelj</li> <li>• 84 Novi datum valute kreditnog transfera prema novom datumu namire</li> <li>• 85 Kompenzacijska naknada koju PPU primatelja potražuje od PPU platitelja (opcionalno)</li> <li>• 86 Naknada za postupak upita o statusu SCT-a (opcionalno)</li> </ul>
Napomena	Ovi atributi propisuju isključivo poslovna pravila i ne definiraju polja u SCT međubankovnim formatima.

## Poslovni zahtjevi za atribute

Atributi koji se koriste u shemi u skupu podataka kreditnog transfera numerirani su kako slijedi:

- 01-19 za atribute koji se odnose na platitelja,
- 20-39 za atribute koji se odnose na primatelja,
- 40-79 za druge atribute kreditnog transfera,
- 80 i dalje za atribute koji se odnose na upit o statusu SCT-a i pripadajuće odgovore
  
- R01 i dalje za atribute odbijanja/povrata/opoziva (*Rejects/Returns/Recalls*)

## Popis atributa

AT-01 IBAN računa platitelja  
AT-02 Naziv platitelja  
AT-03 Adresa/sjedište platitelja  
AT-04 Iznos kreditnog transfera  
AT-05 Detalji plaćanja  
AT-06 BIC kod banke platitelja  
AT-07 Traženi datum izvršenja kreditnog transfera  
AT-08 Naziv stvarnog dužnika  
AT-09 Identifikacijski kod stvarnog dužnika  
AT-10 Identifikacijski kod platitelja  
AT-20 IBAN računa primatelja  
AT-21 Naziv primatelja  
AT-22 Adresa/sjedište primatelja  
AT-23 BIC kod banke primatelja  
AT-24 Identifikacijski kod primatelja  
AT-28 Naziv krajnjeg primatelja  
AT-29 Identifikacijski kod krajnjeg primatelja  
AT-40 Identifikacijski kod SEPA sheme kreditnog transfera  
AT-41 Platiteljeva referenca Jedinstveni identifikator kreditnog transfera  
AT-42 Datum namire kreditnog transfera  
AT-43 Referenca PPU platitelja  
AT-44 Šifra namjene kreditnog transfera  
AT-45 Kategorija namjene kreditnog transfera  
AT-46 Vraćeni iznos u pozitivnom odgovoru na opoziv (*Recall*)  
AT-47 Naknada za pozitivan odgovor na opoziv  
AT-48 Kod razloga opoziva (*Recall*)  
AT-49 Dodatne informacije o AT-48 Kod razloga opoziva (*Recall*)  
AT-50 Kod razloga Zahtjeva za opoziv kojeg inicira platitelj  
AT-51 Referenca PPU platitelja koja se odnosi na Zahtjev za opoziv kojeg inicira platitelj  
AT-52 Dodatne informacije o AT-50 Kod razloga Zahtjeva za opoziv kojeg inicira platitelj  
AT-53 Vraćeni iznos kod pozitivnog odgovora na Zahtjev za opoziv kojeg inicira platitelj  
AT-54 Datum namire pozitivnog odgovora na Zahtjev za opoziv kojeg inicira platitelj  
AT-55 Kod razloga za neprihvatanje Zahtjeva za opoziv kojeg inicira platitelj  
AT-56 Naknada za pozitivan odgovor na Zahtjev za opoziv kojeg inicira platitelj  
AT-57 Sve raspoložive informacije za podnošenje pravnog prigovora za povratom sredstava u slučaju da je kod razloga „pogrešan račun primatelja“  
AT-80 Kod razloga upita o statusu SCT-a  
AT-81 Referenca upita o statusu SCT-a  
AT-82 Dodatne informacije o AT-80  
AT-83 Ne zaprimanje kreditnog transfera/ neizvršenje zbog regulatornih razloga  
AT-84 Novi datum valute kreditnog transfera prema novom datumu namire  
AT-85 Kompenzacijska naknada koju PPU primatelja potražuje od PPU platitelja  
AT-86 Naknada za postupak upita o statusu SCT-a  
AT-R1 Vrsta R-transakcije  
AT-R2 Identifikacija inicijatora R-transakcije

AT-R3 Kod razloga za neprihvatanje kreditnog transfera  
 AT-R4 Datum namire za povrat (*Return*)  
 AT-R5 Referenca PPU koji inicira odbijanje/povrat (*Reject/Return*)  
 AT-R6 Kod razloga neprihvatanja zahtjeva za opoziv (*Recall*)  
 AT-R7 Referenca PPU koji inicira opoziv (*Recall*)  
 AT-R8 Datum namire pozitivnog odgovora na opoziv (*Recall*)

#### Opisi atributa

Atribut	AT-01
Naziv atributa	IBAN računa platitelja
Opis atributa	Broj računa platitelja (isključivo u IBAN konstrukciji) koji se tereti za izvršenje kreditnog transfera

Atribut	AT-02
Naziv atributa	Naziv platitelja
Opis atributa	Naziv vlasnika računa

Atribut	AT-03
Naziv atributa	Adresa/sjedište platitelja
Opis atributa	Adresa/sjedište vlasnika računa

Atribut	AT-04
Naziv atributa	Iznos kreditnog transfera
Opis atributa	Iznos se sastoji od dva dijela koji su odvojeni decimalnom točkom. Prvi dio predstavlja iznos u kunama, a drugi dio u lipama.  Iznos mora biti u rasponu od 0.01 do 999 999 999 999.99. Dozvoljeno je najviše 14 znamenki – cijeli broj 12 znamenki + 2 znamenke decimalne, ne računajući decimalnu točku

Atribut	AT-05
Naziv atributa	Detalji plaćanja
Opis atributa	Detalji plaćanja obavezno se popunjavaju u strukturiranom obliku.  Popunjavanje se model i poziv na broj primatelja prema Jedinstvenom pregledu osnovnih modela poziva na broj s opisom modela, sadržajem i objašnjenjem za njihovu primjenu te načinom izračuna kontrolnog broja i Naredbi o načinu uplaćivanja prihoda proračuna, obveznih doprinosa te prihoda za financiranje drugih javnih potrebi.  Obavezno se popunjavaju i Dodatni detalji plaćanja (opis plaćanja). PPU platitelja mora provjeriti je li atribut Detalji plaćanja popunjen modelom i

	pozivom na broj primatelja prema Jedinstvenom pregledu osnovnih modela poziva na broj s opisom modela, sadržajem i objašnjenjem za njihovu primjenu te načinom izračuna kontrolnog broja i Naredbi o načinu uplaćivanja prihoda proračuna, obveznih doprinosa te prihoda za financiranje drugih javnih potreba i opisom plaćanja .
--	--

Atribut	AT-06
Naziv atributa	BIC kod banke platitelja
Opis atributa	ISO kod na 8 ili 11 mjesta dodijeljen od SWIFTA koji se koristi u financijskim transakcijama za identifikaciju financijske institucije.

Atribut	AT-07
Naziv atributa	Traženi datum izvršenja kreditnog transfera
Opis atributa	Datum kojeg je zatražio platitelj, a kojim započinje izvršavanje naloga kreditnog transfera

Atribut	AT-08
Naziv atributa	Naziv stvarnog dužnika
Opis atributa	Naziv stvarnog dužnika u čije ime platitelj obavlja plaćanje.

Atribut	AT-09
Naziv atributa	Identifikacijska oznaka stvarnog dužnika
Opis atributa	Identifikacijska oznaka stvarnog dužnika (npr OIB).

Atribut	AT-10
Naziv atributa	Identifikacijska oznaka platitelja
Opis atributa	Identifikacijska oznaka platitelja (npr OIB).

Atribut	AT-20
Naziv atributa	IBAN računa primatelja
Opis atributa	Broj računa primatelja (isključivo u IBAN konstrukciji) koji se odobrava izvršenjem kreditnog transfera.

Atribut	AT-21
Naziv atributa	Naziv primatelja
Opis atributa	Naziv primatelja prema instrukcijama platitelja.



Atribut	AT-22
Naziv atributa	Adresa/sjedište primatelja
Opis atributa	Adresa/sjedište primatelja prema instrukcijama platitelja.

Atribut	AT-23
Naziv atributa	BIC kod banke primatelja
Opis atributa	ISO kod na 8 ili 11 mjesta dodijeljen od SWIFTA koji se koristi u financijskim transakcijama za identifikaciju financijske institucije.

Atribut	AT-24
Naziv atributa	Identifikacijska oznaka primatelja
Opis atributa	Identifikacijska oznaka primatelja (npr OIB).

Atribut	AT-28
Naziv atributa	Naziv krajnjeg primatelja
Opis atributa	Naziv krajnjeg primatelja za kojeg primatelj prima plaćanje.

Atribut	AT-29
Naziv atributa	Identifikacijska oznaka krajnjeg primatelja
Opis atributa	Identifikacijska oznaka krajnjeg primatelja (npr OIB).

Atribut	AT-40
Naziv atributa	Identifikacijski kod SEPA sheme kreditnog transfera
Opis atributa	Podatak koji identificira SEPA kreditni transfer i koji ga razlikuje od ostalih platnih shema koje dijele zajedničke logičke i fizičke modele.

Atribut	AT-41
Naziv atributa	Platiteljeva referenca kreditnog transfera (Jedinstveni identifikator)
Opis atributa	<p>Jedinstvena referenca kreditnog transfera koju određuje platitelj radi praćenja transakcije (poziv na broj platitelja). Ova referenca prenosi se nepromijenjena tijekom cijelog procesa obrade transakcije kreditnog transfera. U slučaju obrade R-transakcije u svim koracima obrade uvijek se prenosi ova referenca platitelja.</p> <p>Popunjava se model i poziv na broj platitelja prema Jedinstvenom pregledu osnovnih modela „poziva na broj“, s opisom modela, sadržajem i objašnjenjem za njihovu primjenu te načinom izračuna kontrolnog broja, Naredbi o načinu uplaćivanja prihoda proračuna, obveznih doprinosa te prihoda za financiranje</p>

	<p>drugih javnih potreba ili drugim zakonskim propisom.</p> <p>PPU platitelja obvezno provjerava je li platitelj popunio Platiteljevu referencu kreditnog transfera modelom i pozivom na broj platitelja prema Jedinstvenom pregledu osnovnih modela poziva na broj s opisom modela, sadržajem i objašnjenjem za njihovu primjenu te načinom izračuna kontrolnog broja, Naredbom o načinu uplaćivanja prihoda proračuna, obveznih doprinosa te prihoda za financiranje drugih javnih potreba ili drugim zakonskim propisom.</p>
Raspon vrijednosti	Ako platitelj ne odredi referencu kreditnog transfera, obvezno se popunjava HR99.

Atribut	AT-42
Naziv atributa	Datum namire kreditnog transfera
Opis atributa	<p>Datum na koji se podmiruju obveze prijenosa novčanih sredstava između platiteljevog i primateljevog PPU.</p> <p>U međubankovnoj poruci kreditnog transfera datum namire kreditnog transfera kojeg navodi PPU platitelja je traženi datum namire, a u međubankovnoj poruci koja se prosljeđuje PPU primatelja navodi se izvršeni datum namire.</p>

Atribut	AT-43
Naziv atributa	Referenca PPU platitelja (Identifikacijska oznaka platne transakcije)
Opis atributa	Referenca platne transakcije koju određuje PPU platitelja i koja se nepromijenjena prenosi do PPU primatelja.

Atribut	AT-44
Naziv atributa	Šifra namjene kreditnog transfera
Opis atributa	Podatak o namjeni kreditnog transfera koji se koristi kako bi se osigurala informacija o razlogu plaćanja.
Raspon vrijednosti	Upotrebljavaju se svi kodovi iz ISO šifrnika.

Atribut	AT-45
Naziv atributa	Kategorija namjene kreditnog transfera
Opis atributa	<p>Podatak označava svrhu plaćanja koja se temelji na unaprijed definiranim kategorijama.</p> <p>Oznaku koristi platitelj prema dogovoru ili ugovoru s PPU. Dogovorena oznaka može uvjetovati posebno postupanje u PPU platitelja ili u PPU primatelja.</p>
Raspon vrijednosti	Upotrebljavaju se svi kodovi iz ISO šifrnika.

Atribut	AT-46
Naziv atributa	Vraćeni iznos u pozitivnom odgovoru na opoziv ( <i>Recall</i> )
Opis atributa	<p>Vraćeni iznos u pozitivnom odgovoru na opoziv (<i>Recall</i>) može biti jednak Iznosu kreditnog transfera iz AT-04 ako nema naknade za pozitivan odgovor na opoziv (<i>Recall</i>) u AT-47.</p> <p>Ako je iskazana naknada u AT-47, vraćeni iznos je umanjen za naknadu i</p>

	<p>jednak je razlici iznosa iz atributa AT-04 i AT-47.</p> <p>Iznos se sastoji od dva dijela, od kojih se prvi izražava u kunama, a drugi u lipama.</p> <p>Iznos mora biti u rasponu od 0.01 do 999 999 999 999.99. Dozvoljeno je najviše 14 znamenki – cijeli broj 12 znamenki + 2 znamenke decimale, ne računajući decimalnu točku.</p>
--	---

Atribut	AT-47
Naziv atributa	Naknada za pozitivan odgovor na opoziv ( <i>Recall</i> )
Opis atributa	<p>Iznos se sastoji od dva dijela, od kojih se prvi izražava u kunama, a drugi u lipama.</p> <p>Iznos mora biti u rasponu od 0.01 do 999 999 999 999.99. Dozvoljeno je najviše 14 znamenki – cijeli broj 12 znamenki + 2 znamenke decimale, ne računajući decimalnu točku.</p>

Atribut	AT-48
Naziv atributa	Kod razloga opoziva ( <i>Recall</i> )
Opis atributa	<p>Kod objašnjava razlog zahtjeva opoziva (<i>Recall</i>) i određuje ga PPU platitelja koja inicira zahtjev za opoziv (<i>Recall</i>).</p> <p>PPU primatelja može koristiti Kod razloga opoziva kada primatelja obavještava o razlogu terećenja njegovog računa.</p>
Raspon vrijednosti	<p>Razlozi za iniciranje opoziva su:</p> <ul style="list-style-type: none"> <li>• duplo slanje kreditnog transfera</li> <li>• tehnički problemi koji rezultiraju pogrešnim kreditnim transferom,</li> <li>• prijevarno iniciranje kreditnog transfera</li> <li>• upit o statusu SCT-a</li> </ul>

Atribut	AT-49
Naziv atributa	Dodatne informacije o AT-48 Kod razloga opoziva ( <i>Recall</i> )
Opis atributa	<p>PPU platitelja koristi dodatne informacije o razlogu opoziva kada je razlog za iniciranje zahtjeva za opoziv (<i>Recall</i>) „prijevarno iniciranje kreditnog transfera“.</p> <p>Dodatne informacije moraju biti u obliku teksta razumljivog PPU primatelja. PPU primatelja nije obavezan postupiti po zaprimljenoj dodatnoj informaciji.</p>

Atribut	AT-50
Naziv atributa	Kod razloga Zahtjeva za opoziv kojeg inicira platitelj
Opis atributa	<p>Ovaj kod objašnjava razlog Zahtjeva za opoziv kojeg inicira platitelj. Definira ga PPU platitelja koja inicira Zahtjev za opoziv, a temelji se na uputama zaprimljenim od platitelja.</p>
Raspon vrijednosti	<p>Kodovi su:</p> <ul style="list-style-type: none"> <li>• pogrešan račun primatelja</li> </ul>

	<ul style="list-style-type: none"> <li>• pogrešan iznos</li> <li>• zahtjev platitelja bez navođenja razloga</li> <li>• zahtjev za provjeru statusa (Status update – tracer)</li> </ul>
--	--

Atribut	AT-51
Naziv atributa	Referenca PPU platitelja koja se odnosi na Zahtjev za opoziv kojeg inicira platitelj
Opis atributa	Referenca PPU platitelja dodijeljena Zahtjevu za opoziv kojeg inicira platitelj, temeljem originalnog kreditnog transfera i koja se nepromijenjena prenosi do PPU primatelja.

Atribut	AT-52
Naziv atributa	Dodatne informacije o AT-50 Kod razloga Zahtjeva za opoziv kojeg inicira platitelj
Opis atributa	<p>PPU platitelja koristi dodatne informacije o razlogu Zahtjeva za opoziv kojeg inicira platitelj</p> <p>Dodatne informacije moraju biti u obliku teksta razumljivog PPU primatelja. PPU primatelja je obavezan postupiti po zaprimljenoj dodatnoj informaciji.</p>

Atribut	AT-53
Naziv atributa	Vraćeni iznos kod pozitivnog odgovora na Zahtjev za opoziv kojeg inicira platitelj
Opis atributa	<p>Iznos se sastoji od dva dijela, od kojih se prvi izražava u kunama, a drugi u lipama.</p> <p>Iznos mora biti u rasponu od 0.01 do 999 999 999 999.99. Dozvoljeno je najviše 14 znamenki – cijeli broj 12 znamenki + 2 znamenke decimale, ne računajući decimalnu točku.</p>

Atribut	AT-54
Naziv atributa	Datum namire pozitivnog odgovora na Zahtjev za opoziv kojeg inicira platitelj
Opis atributa	Datum na koji je iznos povrata namiren u CSM-u.

Atribut	AT-55
Naziv atributa	Kod razloga za neprihvatanje Zahtjeva za opoziv kojeg inicira platitelj
Opis atributa	Kod razloga za neprihvatanje Zahtjeva za opoziv kojeg inicira platitelj
Raspon vrijednosti	<p>Kodovi su</p> <ul style="list-style-type: none"> <li>• primatelj odbija povrat</li> <li>• zakonski razlog</li> <li>• račun je zatvoren</li> <li>• nema dovoljno sredstava na računu primatelja</li> <li>• nema odgovora primatelja</li> <li>• originalni kreditni transfer nikad nije primljen</li> <li>• transakcija je već vraćena</li> </ul>

Atribut	AT-56
Naziv atributa	Naknada za pozitivan odgovor na Zahtjev za opoziv kojeg inicira platitelj
Opis atributa	Iznos se sastoji od dva dijela, od kojih se prvi izražava u kunama, a drugi u lipama. Iznos mora biti u rasponu od 0.01 do 999 999 999 999.99. Dozvoljeno je najviše 14 znamenki – cijeli broj 12 znamenki + 2 znamenke decimale, ne računajući decimalnu točku.

Atribut	AT-57
Naziv atributa	Sve raspoložive informacije za podnošenje pravnog prigovora za povrat sredstava u slučaju da je kod razloga Zahtjeva za opoziv kojeg inicira platitelj „pogrešan račun primatelja“
Opis atributa	PPU primatelja osigurava sve raspoložive informacije o primatelju u skladu s propisima o zaštiti osobnih podataka. Ove informacije služe platitelju za pokretanje zakonskog postupka. Ovo je opcionalan podatak.

Atribut	AT-80
Naziv atributa	Kod razloga upita o statusu SCT-a
Opis atributa	Kod objašnjava razloge pokretanja upita o statusu SCT-a. PPU koji inicira ovaj postupak definira Kod razloga.
Raspon vrijednosti	Kodovi su <ul style="list-style-type: none"> <li>• reklamacija radi neodobravanja računa primatelja</li> <li>• zahtjev za ispravak datuma valute</li> <li>• zahtjev za ažuriranje statusa (tracer).</li> </ul>

Atribut	AT-81
Naziv atributa	Referenca upita o statusu SCT-a
Opis atributa	PPU koji inicira postupak upita o statusu originalnog kreditnog transfera/inicijalnog SCT zahtjeva određuje ovu referencu. Šalje se PPU-u kojem je postupak provjere upućen.

Atribut	AT-82
Naziv atributa	Dodatne informacije o AT-80
Opis atributa	PPU koristi dodatne informacije o AT-80. Dodatne informacije moraju biti u obliku teksta razumljivog PPU primatelja. PPU primatelja je obavezan postupiti po zaprimljenoj dodatnoj informaciji. Ako se upit o statusu SCT-a odnosi na zahtjev za ispravak datuma valute, PPU platitelja dodatne informacije koristi za: <ul style="list-style-type: none"> <li>• obavještanje o datumu i vremenu zaprimanja naloga kreditnog transfera od platitelja</li> <li>• kao obavijest o inicijalno očekivanom datumu valute</li> </ul>

Atribut	AT-83
Naziv atributa	Nezaprimanje kreditnog transfera/ neizvršenje zbog regulatornih razloga
Opis atributa	<p>U odgovoru na upit o statusu nezaprimanja kreditnog transfera PPU primatelja obavještava:</p> <ul style="list-style-type: none"> <li>• da nije zaprimila originalni kreditni transfer</li> <li>• da ne može odobriti račun primatelja zbog regulatornih razloga (ako je takav razlog dopušteno komunicirati prema zakonskoj regulativi)</li> <li>• da je već poslala odbijanje (Reject) ili povrat (Return) za ovaj kreditni transfer.</li> </ul>

Atribut	AT-84
Naziv atributa	Novi datum valute kreditnog transfera prema novom datumu namire
Opis atributa	U odgovoru na upit o statusu SCT-a koji se odnosi na zahtjev za ispravak datuma valute, PPU primatelja obavještava o novom datumu valute temeljenom na odobrenju primatelja za originalni kreditni transfer prema DS-02.

Atribut	AT-85
Naziv atributa	Kompenzacijska naknada koju PPU primatelja potražuje od PPU platitelja
Opis atributa	<p>Opcionalan atribut koji se isključivo odnosi na upit o statusu na zahtjev za ispravak datuma valute.</p> <p>PPU primatelja određuje kompenzacijsku naknadu i šalje je PPU platitelja preko CSM-a, pod uvjetom da je PPU platitelja prihvatio odgovornost za kasno izvršenje kreditnog transfera.</p> <p>Naknada je promjenjiva, a računa se za broj kalendarskih dana između originalnog datuma izvršenja/namire i ispravljenog datuma valute originalnog kreditnog transfera prema D-02.</p>

Atribut	AT-86
Naziv atributa	Naknada za postupak upita o statusu SCT-a
Opis atributa	Opcionalan atribut kojeg PPU primatelja koristi kada odgovara na upit o statusu SCT-a koji se odnosi na reklamaciju radi neodobravanja računa primatelja ili zahtjev za ispravak datuma valute.

Atribut	AT-R1
Naziv atributa	Vrsta R-transakcije
Opis atributa	Ovaj kod identificira vrstu R-transakcije.
Raspon vrijednosti	<ul style="list-style-type: none"> <li>• <i>REJECT</i> (odbijanje)</li> <li>• <i>RETURN</i> (povrat)</li> <li>• <i>RECALL</i> (opoziv)</li> </ul>

Atribut	AT-R2
Naziv atributa	Identifikacija strane koja inicira R-transakciju
Opis atributa	Ovaj atribut sadrži kod kojim se identificira tko inicira odbijanje ( <i>Reject</i> )/povrat ( <i>Retun</i> ) ili opoziv ( <i>Recall</i> ).
Raspon vrijednosti	Odbijanje ( <i>Reject</i> )/povrat ( <i>Return</i> ) može inicirati : <ul style="list-style-type: none"> <li>• PPU platitelja</li> <li>• CSM</li> <li>• PPU primatelja.</li> </ul> Opoziv ( <i>Recall</i> ) može inicirati: <ul style="list-style-type: none"> <li>• platitelj</li> <li>• PPU platitelja.</li> </ul>

Atribut	AT-R3
Naziv atributa	Kod razloga za neprihvatanje kreditnog transfera
Opis atributa	Ovaj kod objašnjava razloge neprihvatanja kreditnog transfera.
Raspon vrijednosti	Razlozi za odbijanje ( <i>Reject</i> ) PPU platitelja ili CSMA mogu biti: <ul style="list-style-type: none"> <li>• neispravan broj računa platitelja/primatelja (npr. neispravan IBAN)</li> <li>• neispravan BIC</li> <li>• dupla platna transakcija</li> <li>• poruka zaprimljena nakon <i>Cut-of Time</i></li> <li>• neispravan operativni/transakcijski Kod, neispravan format poruke</li> <li>• zakonski razlog</li> <li>• razlog nije specificiran</li> <li>• banka primatelja nije registrirana pod navedenim BIC-om u CSM-u</li> <li>• banka platitelja nije registrirana pod navedenim BIC-om u CSM-u</li> </ul> Razlozi za povrat ( <i>Return</i> ) PPU primatelja mogu biti: <ul style="list-style-type: none"> <li>• račun nedostupan</li> <li>• račun je zatvoren</li> <li>• neispravan broj računa primatelja (npr. neispravan IBAN)</li> <li>• neispravan BIC</li> <li>• primatelj preminuo</li> <li>• po nalogu primatelja</li> <li>• kreditni transfer zabranjen za takvu vrstu računa (npr. štedni računi)</li> <li>• dupla platna transakcija</li> <li>• neispravan operativni/transakcijski kod, neispravan format poruke</li> <li>• zakonski razlog</li> <li>• razlog nije specificiran</li> </ul>

Atribut	AT-R4
Naziv atributa	Datum namire za povrat ( <i>Return</i> )
Opis atributa	Datum na koji je povrat namiren u CSM-u.

Atribut	AT-R5
Naziv atributa	Referenca PPU koji inicira odbijanje/povrat ( <i>Reject/Return</i> )
Opis atributa	Referencu određuje PPU koji inicira odbijanje ( <i>Reject</i> ) ili povrat ( <i>Return</i> ) kreditnog transfera i uvijek se prosljeđuje u procesu obrade iznimki PPU platitelja ili platitelju.  Ovu referencu platitelj ili PPU platitelja navode inicijatoru odbijanja ili povrata kreditnog transfera kada traže više informacija o razlogu odbijanja ili povrata.

Atribut	AT-R6
Naziv atributa	Kod razloga neprihvatanja zahtjeva za opoziv ( <i>Recall</i> )
Opis atributa	Kod objašnjava razloge neprihvatanja zahtjeva za opoziv ( <i>Recall</i> ).
Raspon vrijednosti	Razlozi za neprihvatanje zahtjeva za opoziv ( <i>Recall</i> ) mogu biti: <ul style="list-style-type: none"> <li>• primatelj odbija povrat</li> <li>• postoje zakonski razlozi: što u odgovoru mora biti jasno objašnjeno</li> <li>• račun primatelja je zatvoren</li> <li>• nema dovoljno sredstava na računu primatelja</li> <li>• nema odgovora primatelja</li> <li>• originalni kreditni transfer nikad nije primljen</li> <li>• transakcija je već vraćena</li> </ul>

Atribut	AT-R7
Naziv atributa	Referenca PPU koji inicira opoziv
Opis atributa	Referencu određuje PPU koji inicira zahtjev za opoziv ( <i>Recall</i> ) kreditnog transfera i uvijek se prosljeđuje u procesu obrade R-transakcija prema PPU primatelja i opcionalno prema platitelju.  Ovu referencu primatelj ili PPU primatelja navode inicijatoru opoziva kreditnog transfera kada traže više informacija o razlogu zahtjeva za opoziv.

Atribut	AT-R8
Naziv atributa	Datum namire pozitivnog odgovora na opoziv ( <i>Recall</i> )
Opis atributa	Datum na koji je iznos povrata namiren u CSM-u.

### 7.3 Korištenje latiničnog pisma i hrvatskih dijakritičkih znakova

U nacionalnim SEPA kreditnim transferima u kunama dozvoljeno je korištenje latiničnog pisma, brojeva te upotreba posebnih znakova, kako je propisano uputom za korisnike.

U HRK SCT shemi koriste se hrvatski dijakritički znakovi (u slovima č, ć, đ, š, ž).



## 7.4 XSD shema

HR XSD shema za nacionalni SEPA kreditni transfer u kunama sadrži propisanu strukturu SEPA kreditnog transfera u skladu sa SEPA pravilima i ISO 20022 formata te specifičnim nacionalnim pravilima dogovorenima na razini bankovne zajednice.

HR XSD shema dostupna je na stranicama [www.sepa.hr](http://www.sepa.hr), Hrvatske udruge banaka, poslovnih banaka registriranih u Republici Hrvatskoj, Hrvatske gospodarske komore i Financijske agencije.

HR XSD shema definirana je za poruku zadavanja kreditnog transfera (pain.001.001.03) dok se za ostale poruke PPU-korisnik (pain.002, camt. poruke) preuzima ISO 20022 XSD shema.

## 7.5 Pregled tijeka obrade kreditnog transfera i vrijeme izvršenja

### 7.5.1 Početak izvršenja kreditnog transfera (Dan „D“)

Vrijeme izvršenja SEPA kreditnog transfera u kunama regulirano je odredbama Zakona o platnom prometu.

„Traženi datum izvršenja“ odgovara datumu kojeg traži platitelj za početak izvršenja naloga kreditnog transfera. Traženi datum izvršenja može biti tekući radni dan, datum u budućnosti ili na ugovoreni dan.

Izvršenje kreditnog transfera može biti prekinuto, zaustavljeno ili onemogućeno zbog primjene važećih zakonskih propisa.

### 7.5.2 Krajnje vrijeme primitka naloga za plaćanje (*Cut-off Time*)

PPU platitelja određuje krajnje vrijeme primitka naloga za plaćanje (*Cut-off Time*). Definiranje krajnjeg vremena primitka naloga za plaćanje (*Cut-off Time*) izvan je opsega Pravila.

### 7.5.3 Maksimalno vrijeme izvršenja

PPU platitelja obvezan je osigurati da je iznos kreditnog transfera odobren na računu PPU primatelja isti radni dan, odnosno u skladu s odredbama ZPP-a.

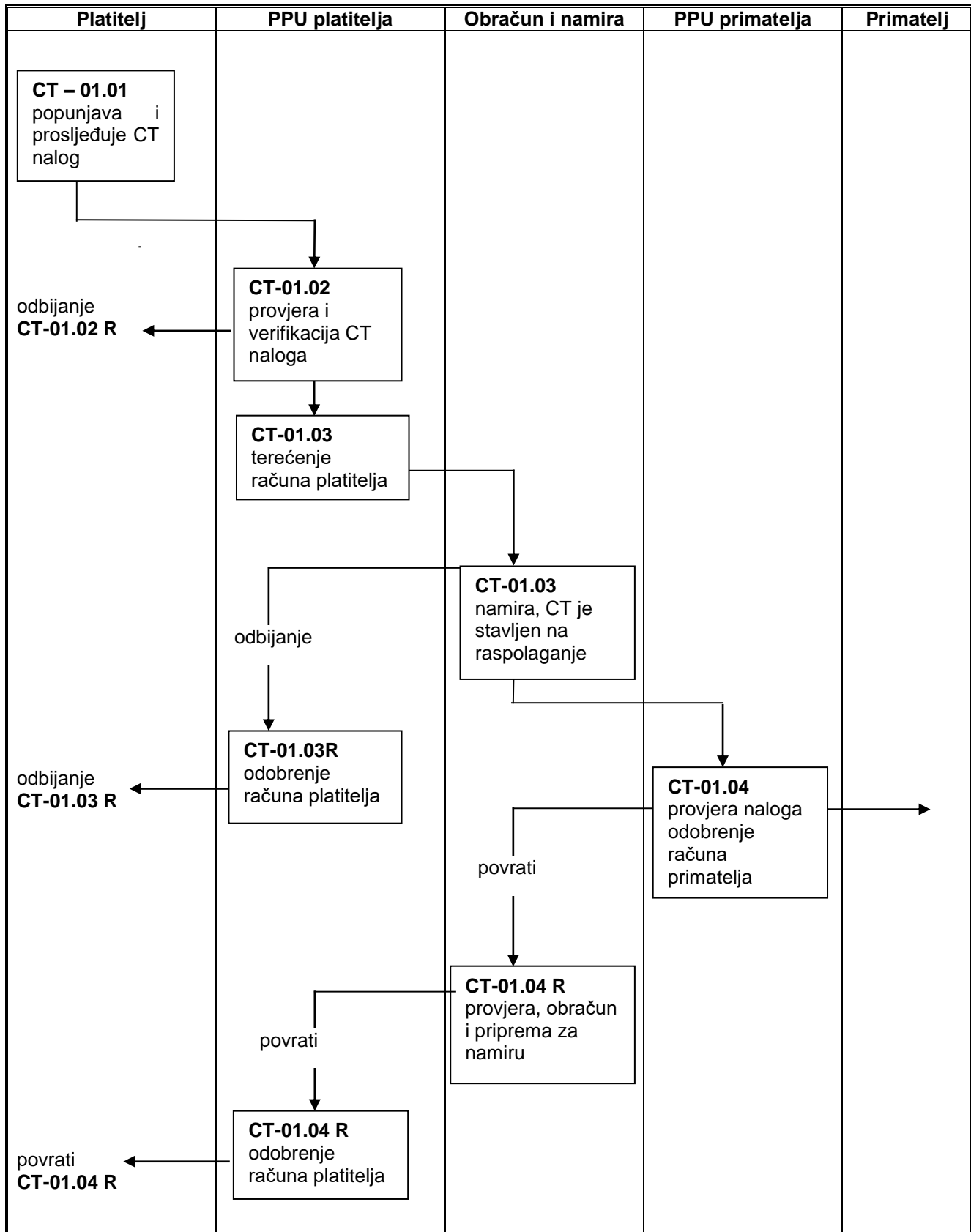
PPU primatelja obvezan je odobriti račun primatelja za iznos kreditnog transfera isti radni dan, odnosno u skladu s odredbama ZPP-a.

### 7.5.4 Principi naplate naknade

Naplata naknade za izvršenje naloga kreditnog transfera korisnicima temelji se na principu „podjele naplate troška“, u skladu s odredbama ZPP-a. Osnovica i visina naknade za platitelja i primatelja predmet su ugovornog odnosa PPU i korisnika.

## 7.6 Tijek obrade SEPA kreditnog transfera

Sljedeći dijagram opisuje korake i tijek obrade redovnog SEPA kreditnog transfera i odbijanja (*Reject*) i povrata (*Return*) SEPA kreditnog transfera.



## 7.6.1 Tijek obrade redovnog SEPA kreditnog transfera

Tijek obrade redovnog SEPA kreditnog transfera uključuje sljedeće korake:

### CT-01.01

Platitelj priprema podatke za plaćanje prema skupu podataka iz DS-01. Nalog kreditnog transfera šalje se kako je ugovoreno s PPU platitelja.

### CT-01.02

PPU platitelja zaprima nalog za plaćanje i provjerava ima li dovoljno podataka za izvršenje naloga te zadovoljava li uvjete koji su definirani procedurama PPU platitelja, uključujući i autentičnost naloga, provjeru formata i ispravnost IBAN-a.

Odbijanje naloga pokriveno je niže opisanim procedurama.

### CT-01.03

Na dan izvršenja PPU platitelja tereti račun platitelja i šalje nalog za plaćanje odabranom CSM-u. CSM prenosi podatke i sredstva PPU primatelja u skladu s pravilima sheme.

Podaci koje PPU platitelja mora osigurati PPU primatelja za izvršenje kreditnog transfera definirani su u skupu podataka DS-02.

### CT-01.04

PPU primatelja mora odobriti račun primatelja isti radni dan po primitku kreditnog transfera. PPU primatelja će učiniti dostupnim informacije iz DS-04 primatelju temeljem ugovora između primatelja i PPU primatelja.

## 7.6.2 Opis obrade R-transakcija

Ako iz bilo kojeg razloga neka strana ne može obraditi transakciju redovnom procedurom, započinje proces obrade R-transakcija. Poruke koje rezultiraju iz tih situacija izvršavaju se na standardizirani način, na razini procesa i na razini podataka.

### 7.6.2.1 Tijek obrade odbijanja

**Odbijanje (*Reject*)** je proces koji slijedi nakon iniciranja kreditnog transfera a prije međubankovne namire, koji nije moguće izvršiti redovnom procedurom.

Ako PPU platitelja odbije izvršiti nalog za plaćanje koji je zadao platitelj, PPU platitelja dužan je obavijestiti platitelja o odbijanju, razlogu odbijanja i postupku za ispravljanje svih pogrešaka koje su dovele do odbijanja isti radni dan.

Ako CSM odbije izvršenje kreditnog transfera, poruka o odbijanju šalje se do kraja radnog dana prema karakteristikama definiranim u DS-03.

Glavne karakteristike poruke odbijanja (DS-03) su:

- iznos povrata iz poruke odbijanja mora biti istovjetan iznosu originalnog naloga kreditnog transfera
- šalje se istim kanalom koji je korišten za originalni kreditni transfer bez izmjene originalnog kreditnog transfera
- sadrži podatke o originalnom kreditnom transferu; originalni kreditni transfer identificiran je originalnom referencom banke platitelja
- sadrži Kod razloga odbijanja (AT-R3).

### 7.6.2.2 Tijek obrade povrata SEPA kreditnog transfera

**Povrat (*Return*)** je proces koji slijedi nakon međubankovne namire kreditnog transfera koji nije moguće izvršiti redovnom procedurom.

Poruku povrata šalje PPU primatelja PPU-u platitelja za kreditni transfer za koji nije mogao, iz opravdanih razloga, odobriti račun primatelja temeljem podataka iz originalnog kreditnog transfera.

Procedura za povrat ne smije se koristiti u slučaju kada je račun primatelja već odobren i primatelj želi vratiti sredstva. U tom se slučaju inicira novi kreditni transfer.

Glavne karakteristike poruke povrata (DS-03) su:

- iznos povrata iz poruke povrata mora biti istovjetan iznosu originalnog naloga kreditnog transfera
- šalje se istim kanalom koji je korišten za originalni kreditni transfer, bez izmjene originalnog kreditnog transfera
- sadrži podatke o originalnom kreditnom transferu; originalni kreditni transfer identificiran je originalnom referencom PPU platitelja
- sadrži Kod razloga povrata (AT-R3)

Poruku povrata PPU primatelja mora poslati PPU platitelja unutar tri radna dana od dana namire.

**Tijek obrade odbijanja (*Reject*) i povrata (*Return*) uključuju sljedeće korake:**

#### **CT – 01.02 R**

PPU platitelja obavlja zaprimanje, provjeru i verifikaciju kreditnog transfera i u slučaju odbijanja informira platitelja u skladu s rokovima koje je ugovorila s platiteljem.

#### **CT – 01.03 R**

CSM mora poslati poruku odbijanja PPU platitelja do kraja radnog dana. PPU platitelja mora informirati platitelja da je nalog za plaćanje odbijen, navesti razlog odbijanja te odobriti račun platitelja u skladu s vremenom ugovorenim s platiteljem. Ako platitelj ponovo pošalje nalog s ispravljenim instrukcijama, takav se nalog smatra novim nalogom za plaćanje.

Ako PPU platitelja može ispraviti nalog za plaćanje, ponovno slanje takvog naloga u CSM smatra se novim kreditnim transferom.

#### **CT – 01.04 R**

PPU primatelja mora poslati poruku povrata PPU platitelja najkasnije tri radna dana nakon datuma namirenja CSM-a.

PPU platitelja mora odobriti račun svog klijenta u skladu s vremenom ugovorenim s platiteljem i osigurati platitelju informaciju o povratu i razlogu povrata.

### 7.6.3 Tijek obrade opoziva (*Recall*)

**Opoziv (*Recall*)** se pojavljuje kada PPU platitelja traži otkazivanje kreditnog transfera. Opoziv može inicirati jedino PPU platitelja u svoje ime ili u ime svog klijenta.

Prije iniciranja opoziva, PPU platitelja mora provjeriti je li zadovoljen jedan od razloga za opoziv:

- duplo slanje
- tehnički problemi koji rezultiraju pogrešnim kreditnim transferom
- prijevarno iniciranje kreditnog transfera

Glavne karakteristike poruke opoziva (DS-05 i DS-06) su:

- PPU platitelja mora inicirati opoziv unutar 10 radnih dana od datuma izvršenja kreditnog transfera koji je predmet opoziva
- vraćeni iznos mora biti istovjetan originalnom iznosu naloga kreditnog transfera
- šalje se istim kanalom koji je korišten za slanje originalnog kreditnog transfera bez izmjene originalnog kreditnog transfera
- sadrži podatke o originalnom kreditnom transferu
- sadrži Kod razloga opoziva (AT-48)

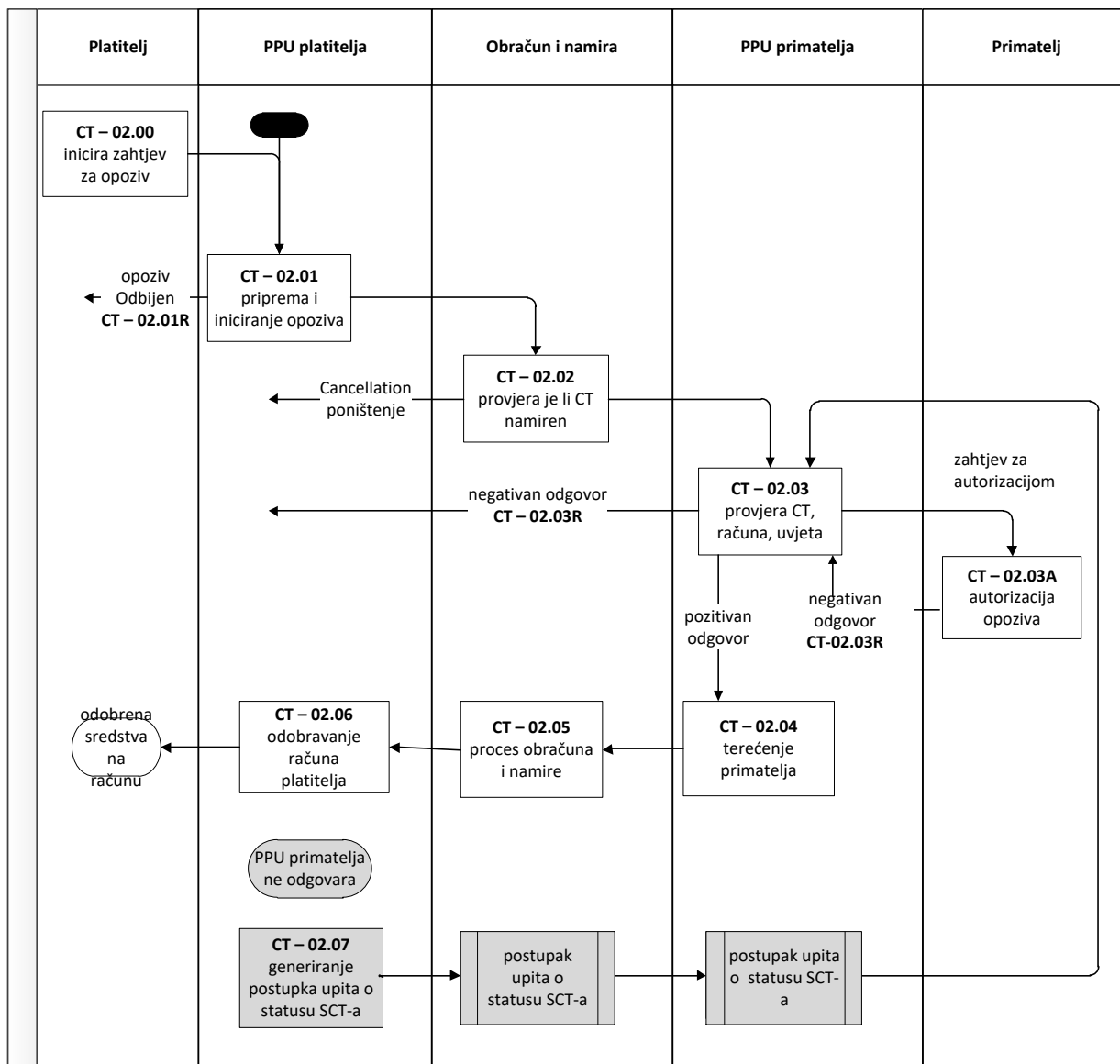
Ako je iniciran prije namirenja, opoziv će dovesti do poništenja (*cancellation*), u skladu s procedurama CSM-a, koje je CSM ugovorio sa svojim sudionicima. Ako je opoziv iniciran nakon namirenja, CSM će opoziv proslijediti banci primatelja.

PPU primatelja mora odgovoriti na poruku opoziva PPU platitelja unutar 15 radnih dana od datuma zaprimanja opoziva.

Ako PPU primatelja ne odgovori na poruku opoziva u roku od 15 radnih dana, smatra se da je prekršio Pravila. Ako PPU primatelja ne zaprimi odgovor od primatelja o opozivu u roku od 15 radnih dana, PPU primatelja mora poslati PPU platitelja negativni odgovor na opoziv s razlogom: „nema odgovora primatelja“.

Ako PPU primatelja odgovara pozitivnom porukom na opoziv, PPU primatelja mora koristiti međubankovnu poruku za povrat.

Sljedeći dijagram opisuje korake i tijek obrade opoziva (*Recall*) SEPA kreditnog transfera:



Tijek obrade opoziva (*Recall*) uključuju sljedeće korake:

### CT – 02.01 & CT - 02.01

PPU platitelja može zatražiti opoziv (*Recall*) kreditnog transfera od PPU primatelja. PPU platitelja također može zaprimiti zahtjev za opoziv od platitelja. Prije iniciranja procedure opoziva, PPU platitelja provjerava je li kreditni transfer koji je predmet opoziva:

- izvršen u CSM-u unutar 10 radnih dana prije opoziva,
- stvarno pogrešno izvršen iz jednog od sljedećih razloga:
  - duplo slanje,
  - tehnički problemi koji rezultiraju pogrešnim kreditnim transferom,
  - prijevarno iniciranje kreditnog transfera.

Put korišten za iniciranje opoziva treba biti istovjetan onom koji je korišten za izvršenje kreditnog transfera čiji se opoziv traži.

PPU platitelja mora poslati poruku opoziva unutar 10 radnih dana od datuma izvršenja originalnog kreditnog transfera.

### **CT – 02.01 R**

PPU platitelja može odbiti zahtjev platitelja za opoziv kreditnog transfera ako ocjeni da kreditni transfer koji je predmet opoziva ne zadovoljava jedan od prethodno navedenih razloga za opoziv ili je zahtjev platitelja za opoziv iniciran više od 10 radnih dana od datuma izvršenja originalnog kreditnog transfera.

### **CT – 02.02**

CSM provjerava je li kreditni transfer već izvršen. Ako kreditni transfer nije izvršen, CSM odbija kreditni transfer prema definiranim pravilima rada CSM-a. Ako je kreditni transfer već izvršen CSM šalje zahtjev za opoziv banci primatelja.

### **CT – 02.03**

PPU primatelja mora unutar 15 radnih dana, računajući od dana primitka opoziva, obraditi opoziv i odgovoriti PPU platitelja.

Ako je račun primatelja odobren za iznos kreditnog transfera, a na računu primatelja ima dovoljno sredstava i sredstva još nisu vraćena, PPU primatelja prema okvirnom ugovoru s klijentom dostavlja pozitivan ili negativan odgovor.

### **CT – 02.03 A**

Primatelj daje suglasnost PPU primatelju za terećenje računa za povrat temeljem zahtjeva za opoziv.

### **CT – 02.03 R**

PPU primatelja šalje negativni odgovor PPU platitelja i navodi razlog negativnog odgovora ako:

- nema dovoljno sredstava na računu primatelja,
- je račun primatelja zatvoren,
- postoje zakonski razlozi koji u odgovoru moraju biti jasno navedeni,
- primatelj odbija povrat,
- nema odgovora primatelja u roku od 15 radnih dana od zaprimanja opoziva,
- kreditni transfer koji je predmet opoziva nikad nije primljen ili
- je kreditni transfer već vraćen.

### **CT – 02.04**

PPU primatelja šalje pozitivan odgovor na opoziv i tereti račun primatelja odmah ili po primitku ovlaštenja za terećenje računa primatelja.

### **CT – 02.05**

CSM prima pozitivan odgovor na opoziv od PPU primatelja i namiruje iznos kreditnog transfera iz opoziva PPU platitelja.

### **CT – 02.06**

PPU platitelja odobrava račun platitelja za iznos kreditnog transfera iz opoziva.

### **CT – 02.07**

U slučaju da PPU primatelja ne dostavi odgovor unutar 15 radnih dana od datuma zaprimanja poruke opoziva, PPU platitelja može poslati PPU primatelja Zahtjev za provjeru statusa.

## **7.6.4 Tijek obrade Zahtjeva za opoziv kojeg inicira platitelj (*Request for Recall by Originator*)**

**Zahtjev za opoziv kojeg inicira platitelj (*Request for Recall by Originator*)** inicira PPU platitelja po zaprimanju zahtjeva platitelja kada su razlozi zahtjeva osim gore navedenih i:

- pogrešan račun primatelja

- pogrešan iznos
- po zahtjevu platitelja bez navođenja razloga.

PPU platitelja obavještava platitelja da njegov Zahtjev za opoziv ne podrazumijeva obavezan povrat iznosa originalnog kreditnog transfera, jer povrat sredstava ovisi o pristanku primatelja.

Glavne karakteristike poruke Zahtjeva za opoziv (DS-07) su:

- šalje se istim kanalom koji je korišten za slanje originalnog kreditnog transfera
- sadrži podatke o originalnom kreditnom transferu
- sadrži Kod razloga opoziva (AT-50)
- PPU primatelja mora odgovoriti PPU platitelja na poruku Zahtjeva za opoziv koju inicira platitelj unutar 15 radnih dana od datuma zaprimanja Zahtjeva za opoziv kojeg inicira platitelj.

### **Postupak sa Zahtjevom za opoziv kojeg inicira platitelj**

1. PPU platitelja zaprima zahtjev za opoziv platitelja. Prije iniciranja opoziva, PPU platitelja mora provjeriti:

- je li platitelj dostavio odgovarajući razlog za opoziv koji će biti prosljeđen primatelju na razmatranje
- je li datum zaprimanja Zahtjeva za opoziv unutar 13 mjeseci od datuma izvršenja originalnog kreditnog transfera, koji je predmet Zahtjeva za opoziv.

Ako ovi uvjeti nisu zadovoljeni, PPU platitelja odbija Zahtjev za opoziv.

PPU platitelja obavještava platitelja da njegov Zahtjev za opoziv ne podrazumijeva obavezan povrat iznosa originalnog kreditnog transfera, jer povrat sredstava ovisi o pristanku primatelja.

Zahtjev za opoziv kojeg inicira platitelj šalje se istim kanalom koji je korišten za slanje originalnog kreditnog transfera.

2. CSM prosljeđuje Zahtjev za opoziv kojeg inicira platitelj PPU primatelja.

3. PPU primatelja mora zaprimljeni Zahtjev za opoziv kojeg inicira platitelj obraditi i dostaviti ili pozitivan ili negativan odgovor unutar 15 radnih dana od datuma zaprimanja Zahtjeva za opoziv. PPU primatelja dostavlja primatelju Zahtjev za opoziv kojeg inicira platitelj radi suglasnosti za povrat sredstava.

Ako PPU primatelja ne odgovori na Zahtjev za opoziv kojeg inicira platitelj u roku od 15 radnih dana, smatra se da je prekršio Pravila.

Ako PPU primatelja ne zaprimi odgovor od primatelja na Zahtjev za opoziv kojeg inicira platitelj u roku od 15 radnih dana, PPU primatelja mora poslati PPU platitelja negativni odgovor na opoziv s razlogom: „nema odgovora primatelja“.

4A. Po zaprimanju pozitivnog odgovora primatelja (DS-08), PPU primatelja tereti račun primatelja i prosljeđuje sredstva u CSM prema PPU platitelja.

Ako PPU primatelja odgovara pozitivnom porukom na opoziv, PPU primatelja mora koristiti međubankovnu poruku za povrat.

4B. Po zaprimanju negativnog odgovora primatelja (DS-08), PPU primatelja prosljeđuje negativnu poruku u CSM prema PPU platitelja. PPU platitelja obavještava platitelja da primatelj odbija vratiti sredstva.



Obavještanje platitelja o odluci primatelja, bilo pozitivnoj ili negativnoj, smatra se završenim postupkom za sve sudionike.

4C. U slučaju da PPU primatelja ne dostavi odgovor unutar 15 radnih dana od datuma zaprimanja Zahtjeva za opoziv kojeg inicira platitelj, PPU platitelja može poslati zahtjev za provjeru statusa PPU primatelja.

5. PPU platitelja po zaprimanju pozitivnog odgovora odobrava računa platitelja za iznos kreditnog transfera iz opoziva.

## 7.7 Upit o statusu SCT-a (*SCT inquiry*)

### 7.7.1 Upit o statusu SCT-a (*SCT inquiry*)

**Upit o statusu SCT-a (*SCT inquiry*)** se koristi kada sudionik traži informaciju ili pojašnjenje o SEPA kreditnom transferu.

U sljedećim situacijama može doći od upita o statusu SCT-a:

**i. Prigovor radi neodobravanja računa primatelja (*Claim of non-receipt*):** primatelj reklamira da nije zaprimio originalni kreditni transfer. PPU platitelja istražuje je li i kada je originalni kreditni transfer izvršen. Razlog prigovora može biti na strani PPU platitelja, PPU primatelja ili CSM-a.

Upit o statusu prigovora radi neodobravanja računa primatelja inicira platitelj kod PPU platitelja temeljem upita primatelja. Prigovor kojeg je primatelj uputio direktno prema PPU primatelja izvan je opsega ovih Pravila

**ii. Zahtjev za ispravak datuma valute (*Claim for Value Date Correction*):** primatelj reklamira da je datum valute originalnoga kreditnog transfera kasniji nego što bi datum valute bio da je transakcija ispravno izvršena.

PPU platitelja provjerava točan datum kada je originalni kreditni transfer izvršen. Razlog za prigovor može biti na strani PPU platitelja, PPU primatelja ili CSM-a.

Zahtjev za ispravak datuma valute inicira platitelj kod PPU platitelja temeljem upita primatelja. Prigovor kojeg je primatelj uputio direktno prema PPU primatelja izvan je opsega ovih Pravila

Situacije kada primatelj inicira upit o statusu radi ne zaprimanja SCT-a su izvan ovih Pravila.

U slučaju da je PPU platitelja odgovorna za neispravan datum izvršenja, PPU primatelja ima pravo zatražiti kompenzacijsku naknadu od PPU platitelja.

Kompenzacijska naknada se sastoji od zakonske zatezne kamate i razlike do pune naknade štete prema općim pravilima o odgovornosti za štetu.

PPU primatelja može tražiti naknadu od PPU platitelja označavajući iznos u AT-85 u skupu podataka DS-10.

**iii. Zahtjev za provjeru statusa (*Request for Status Update*):** PPU platitelja može podsjetiti PPU primatelja na neodgovoreni upit o statusu SCT-a za prigovor radi neodobravanja računa primatelja ili zahtjev za ispravak datuma valute.

Za razloge pod i. i ii. Zahtjev za provjeru statusa može se inicirati unutar 13 mjeseci od datuma izvršenja originalnog kreditnog transfera.

Glavne karakteristike poruke upita o statusu SCT-a (DS-09) su:

- šalje se istim kanalom koji je korišten za slanje originalnog kreditnog transfera/originalne poruke upita o statusu SCT-a;
- sadrži podatke o originalnom kreditnom transferu/originalnoj poruci upita o statusu SCT-a;
- poruka upita o statusu SCT-a sadrži samo jednu transakciju originalnog kreditnog transfera.

### 7.7.2 Odgovori na upit o statusu SCT-a (*Response-to-SCT-Inquiry*)

Poruku **Odgovor na upit o statusu SCT-a (*Response-to-SCT-Inquiry*)** inicira PPU primatelja.

PPU primatelja obavještava PPU platitelja koji je inicirao upit o SCT-u :

- o končanom statusu upita o SCT-u (pozitivnom ili negativnom)
- opcionalno o poduzetim aktivnostima.

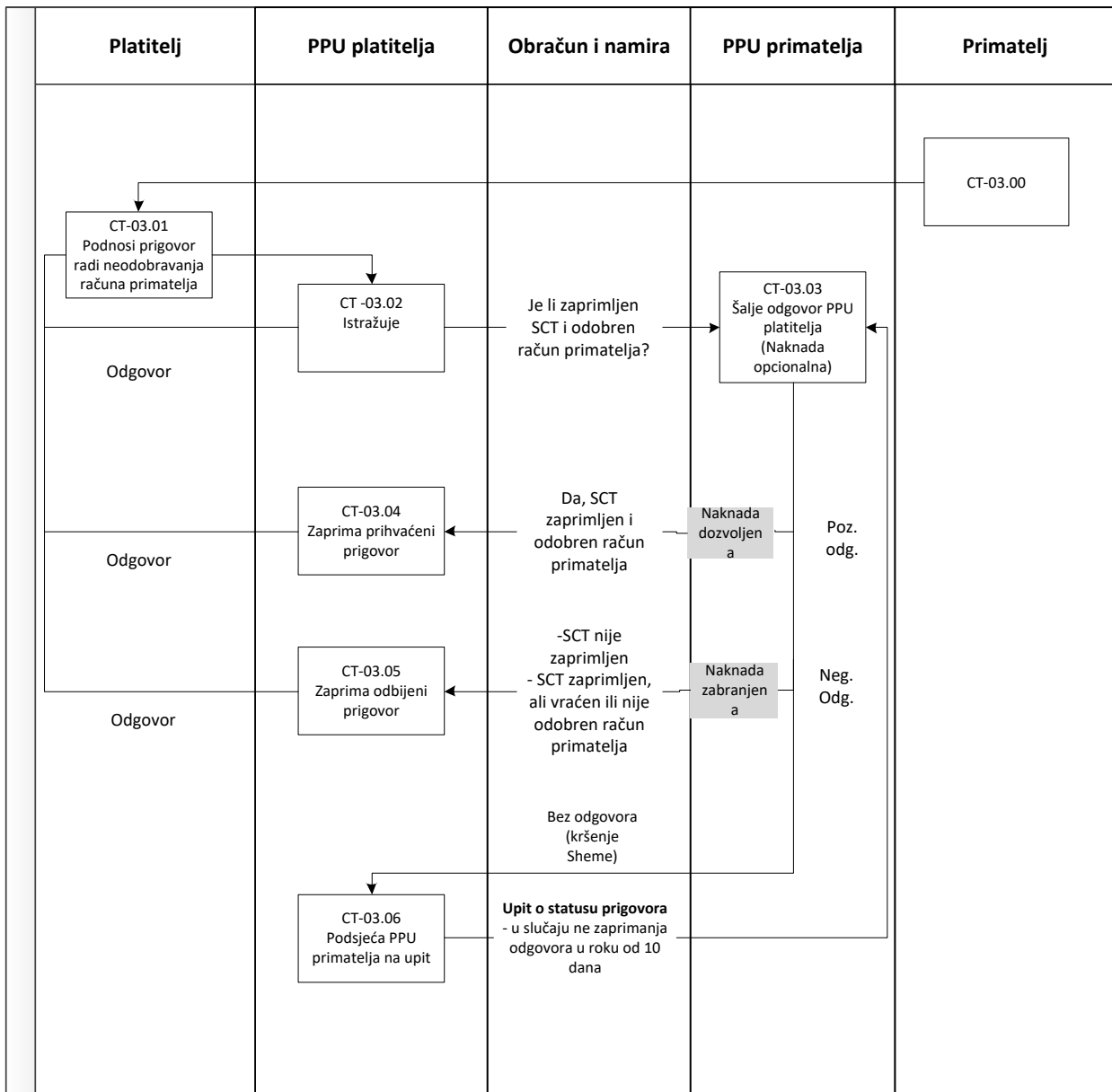
Ako PPU primatelja ne odgovori na upit o statusu SCT-a, smatra se da je prekršio Pravila.

Glavne karakteristike poruke odgovora na upit o statusu SCT-a (DS-10) su:

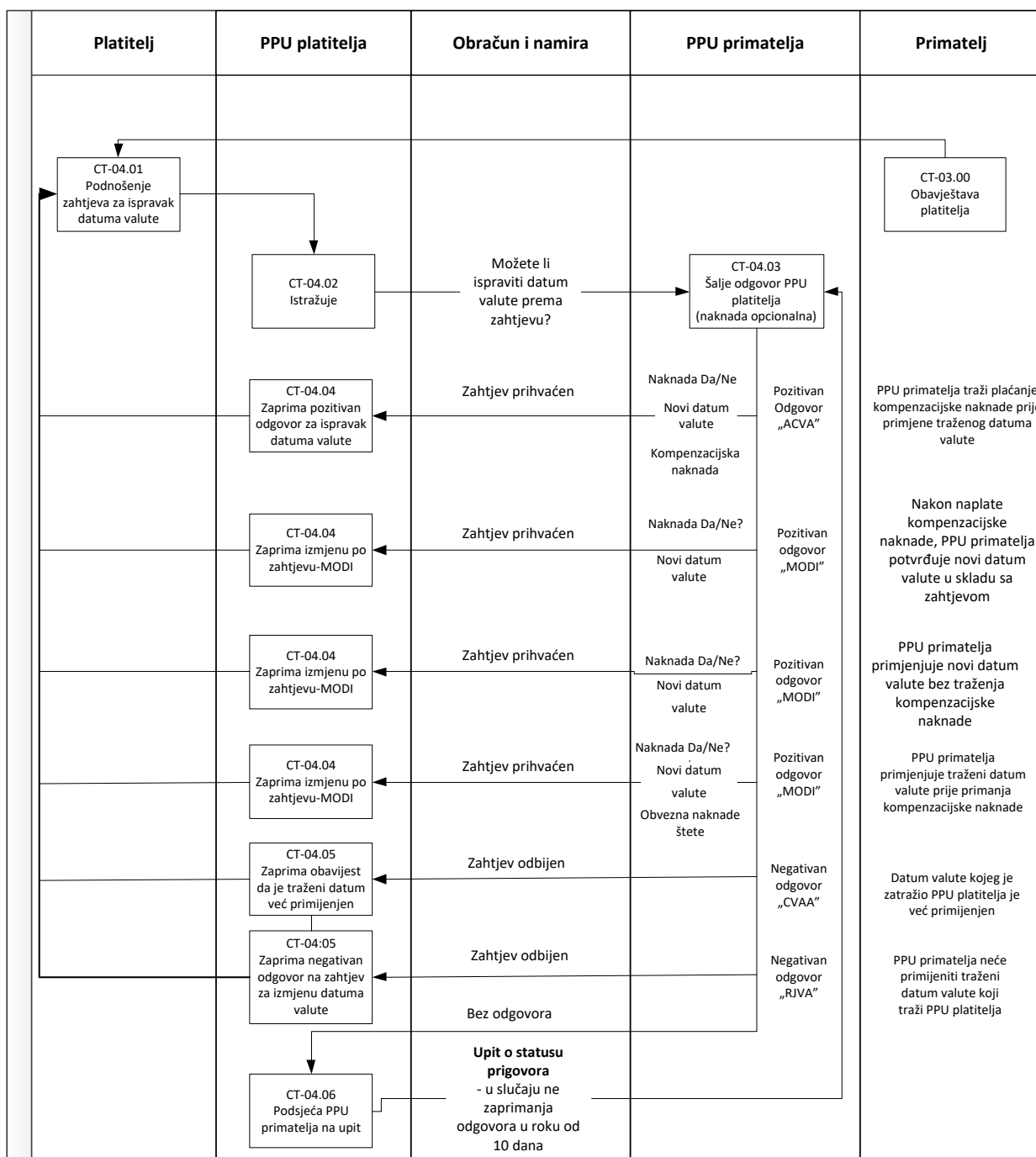
- šalje se istim kanalom koji je korišten za slanje originalne poruke upita o statusu SCT-a
- sadrži podatke o originalnoj poruci upita o statusu SCT-a;
- poruka odgovora na upit o statusu odnosi se na pojedinačni upit o statusu
- PPU primatelja mora dostaviti odgovor na upit o statusu SCT-a unutar 10 radnih dana od datuma zaprimanja poruke upita o statusu SCT-a.

PPU primatelja može tražiti naknadu za obradu postupka upita o statusu SCT-a od PPU platitelja.

Sljedeći dijagram opisuje korake i tijek obrade Prigovora radi neodobravanja računa primatelja i odgovora na Prigovor radi neodobravanja računa primatelja:



Sljedeći dijagram opisuje korake i tijek obrade Zahtjeva za ispravak datuma valute i odgovora na Zahtjev za ispravak datuma valute:



## **8 USKLAĐENOST NACIONALNOG ZAKONODAVSTVA**

HRK SCT shema usklađena je s propisima RH kojima se uređuje pružanje platnih usluga kao i propisima koji uređuju sprečavanje pranja novca i financiranje terorizma.

## **9 PRAVA I OBVEZE SUDIONIKA HRK SCT SCHEME**

### **9.1 Sudjelovanje u shemi**

Sudjelovanje u HRK SCT shemi temelji se na sljedećim načelima:

- sudionici sheme su pružatelji platnih usluga u skladu sa ZPP-om koji izvršavaju nacionalne platne transakcije SCT u kunama,
- sudionici sheme sudjeluju po načelu ravnopravnosti,
- sudionici koji su pristupili shemi moraju izvršavati platne transakcije SCT u kunama u skladu s Pravilima,
- sudionici pristupaju shemi potpisivanjem Sporazuma. Sporazum je, uz Pravila, temelj utvrđivanja prava i obveza Sudionika

### **9.2 Usklađenost s Pravilima HRK SCT sheme**

Sudionik je obavezan pridržavati se Pravila od dana pristupanja shemi do dana prestanka statusa sudionika. Sudionik je dužan osigurati da se i osobe povezane sa sudionikom (njegovi zaposlenici i treća strana koja platne transakcije obavlja u njegovo ime i za njegov račun kao i njezini zaposlenici) pridržavaju Pravila.

### **9.3 Dostupnost**

Svaki je sudionik obavezan omogućiti korisnicima primanje i slanje SEPA kreditnih transfera u kunama u skladu s Pravilima.

### **9.4 Registar sudionika HRK SCT sheme**

OUNS vodi Registar sudionika koji je dužan održavati točnim i ažurnim.

Registar sudionika mora sadržavati:

- podatke o sudioniku (naziv, OIB, adresa....),
- datum kada se stekao status sudionika,
- podatke o prestanku statusa sudionika uključujući i datum prestanka statusa sudionika,
- ostale informacije koje se smatraju prikladnim u interesu učinkovitog upravljanja ovom shemom.

Sudionici su dužni dostaviti svaku promjenu podataka najkasnije u roku od 2 radna dana od nastanka promjene.

OUNS će o svakoj promjeni u Registru sudionika obavijestiti sudionike prema Pravilniku OUNS-a.

Pristupanjem shemi, sudionik pristaje na objavljivanje prethodno navedenih podataka.

## 9.5 Obveze PPU platitelja

PPU platitelja će:

- okvirnim ugovorom regulirati s platiteljem pružanje i korištenje usluga u skladu s Pravilima;
- osigurati da takve odredbe i uvjeti podržavaju pravni slijed poslovanja, npr. u slučaju spajanja ili pripajanja, a u skladu s Pravilima;
- neće ograničavati svoje platitelje u korištenju sličnih usluga drugog PPU;
- na vrijeme dostaviti PPU primatelja potrebne podatke o plaćanju ( kako je opisano u DS-02, u poglavlju 7) i iznos plaćanja, kako bi PPU primatelja mogla izvršiti svoje obveze u skladu s Pravilima;
- identificirati plaćanje prema PPU primatelja, kao plaćanje podneseno prema uvjetima sheme;
- identificirati svaku transakciju kreditnog transfera koja ne ispunjava uvjete Pravila i izvršiti je izvan okvira sheme ili transakciju odbiti u potpunosti;
- osigurati platiteljima i potencijalnim platiteljima informacije o pravilima sheme, razini usluge i maksimalnom roku izvršenja transakcije;
- omogućiti platiteljima iniciranje kreditnog transfera i prihvrat podataka u propisanom formatu;
- osigurati platiteljima informacije o krajnjem roku zaprimanja i izvršenja kreditnih transfera na svim raspoloživim kanalima;
- osigurati provjeru autentičnosti i valjanost instrukcija platitelja;
- provjeriti svaki kreditni transfer u skladu s okvirnim ugovorom te prihvatiti svaki ispravni i odbiti svaki neispravni kreditni transfer;
- dostaviti platitelju informaciju o razlogu odbijanja platne transakcije na način i u rokovima prema dogovoru s platiteljem;
- nakon prihvaćanja kreditnog transfera teretiti navedeni račun platitelja, proslijediti kreditnu transakciju PPU primatelja radi odobrenja računa primatelja navedenom u kreditnom transferu;
- dostaviti dodatne informacije na zahtjev platitelja i/ili PPU primatelja o tijeku i izvršenju kreditnog transfera,
- dostaviti dodatne informacije platitelju u slučaju spora,
- osigurati usklađenost svih transakcija kreditnog transfera sa standardima utvrđenim Pravilima
- osigurati obradu R-transakcija u skladu sa standardima utvrđenim Pravilima.

## 9.6 Obveze PPU primatelja

PPU primatelja će:

- okvirnim ugovorom regulirati s primateljem pružanje i korištenje usluga u skladu s Pravilima;
- osigurati da takve odredbe i uvjeti podržavaju slijed poslovanja npr. prilikom spajanja ili pripajanja, a u skladu s Pravilima;
- pružiti primateljima odgovarajuće informacije o pravima i obvezama platitelja, primatelja, PPU platitelja i PPU primatelja prema Pravilima te informacije o razini usluge i troškovima koji se mogu pojaviti prilikom pružanja usluge;

- osigurati primjenu standarda definiranih Pravilima prilikom obrade i dostave informacija o primljenom kreditnom transferu;
- osigurati obradu R transakcija u skladu sa standardima utvrđenim Pravilima;
- prihvaćati kreditne transfere u kunama koje je inicirao PPU platitelja i odobravati račun primatelja prema IBAN-u, navedenom u kreditnom transferu, kao jedinstvena identifikacijska oznaka, primjenjujući propise vezane za sprečavanje pranja novca i financiranja terorizma;
- provjeriti i prihvatiti kreditni transfer ako je u skladu s Pravilima te odobriti račun primatelja, odnosno, izvršiti povrat navodeći razlog povrata ako nije ispravan;
- odobriti račun primatelja za puni iznos plaćanja u skladu s rokovima definiranim u poglavlju 7;
- u slučaju spora na zahtjev PPU platitelja dostaviti dodatne informacije o tijeku i izvršenju kreditnog transfera.

## **9.7 Odgovornost sudionika**

### **9.7.1 Naknada štete za kršenje Pravila**

Sudionici jedni drugima odgovaraju za štetu koja nastane kao posljedica kršenja ovih Pravila sudionika ili drugih osoba za koje sudionik odgovara (npr. sudionikovih zaposlenika ili pružatelja usluga eksternalizacije), neovisno o tome je li šteta počinjena radnjom ili propuštanjem, namjerno ili iz nepažnje.

### **9.7.2 Ograničenja odgovornosti**

Odgovornost sudionika za štetu koja nastane zbog kršenja ovih Pravila običnom nepažnjom ograničena je na iznos kreditnog transfera (maksimalna odgovornost).

Ovo se ograničenje ne primjenjuje ako je šteta počinjena namjerno ili krajnjom nepažnjom. Ako je oštećenik ili druga osoba za koju sudionik odgovara (npr. njegov zaposlenik ili pružatelj usluga eksternalizacije) pridonio nastanku štete ili njezinoj visini, naknada štete se razmjerno smanjuje.

Oštećenik je dužan poduzeti sve razumne mjere da bi se smanjila šteta izazvana povredom Pravila, inače druga strana može zahtijevati smanjenje naknade štete.

### **9.7.3 Viša sila**

Sudionik ne odgovara za štetu nastalu neispunjenjem ili kašnjenjem s ispunjenjem svih ili dijela njegovih obveza iz Pravila ako dokaže da je neispunjenje ili kašnjenje s ispunjenjem posljedica vanjskih, izvanrednih i nepredvidivih okolnosti koje nije mogao spriječiti, otkloniti ili izbjeći.

## **9.8 Otkaz Sporazuma o pristupanju**

Sudionik može Sporazum o pristupanju otkazati pismeno uz otkazni rok od 6 (šest) mjeseci. Otkazni rok počinje teći od dana dostave otkaza OUNS-u.

Po proteku otkaznog roka, podnositelju zahtjeva prestaje status sudionika i isti se briše iz Registra sudionika HRK SCT sheme.

Prestankom statusa sudionika isti više nema prava ni obveza prema ovim Pravilima, osim onih prava i obveza iz odredbi ovih Pravila kojima se uređuje odgovornost za štetu.

## **9.9 Ugovorne odredbe**

Potpisom Sporazuma o pristupanju sudionici prihvaćaju ova Pravila i sve njihove izmjene i dopune donesene u skladu s točkom 10.2 ovih Pravila.

Pravila su usklađena s propisima RH, a u slučaju bilo kakve nesukladnosti, odredba/e Pravila će se zamijeniti odgovarajućom valjanom odredbom koja prema svojoj namjeri i duhu najbolje odgovora zamijenjenoj odredbi. Pravila će se tumačiti u skladu s hrvatskim zakonodavstvom.

Pravila su sastavljena na hrvatskom jeziku. Ako se Pravila prevedu na bilo koji drugi jezik, prednost ima tekst na hrvatskom jeziku.

## **10 UPRAVLJANJE HRK SCT SHEMOM**

### **10.1 Pristupanje HRK SCT shemi**

Pružatelj platnih usluga podnosi pisani zahtjev za pristupanje HRK SCT shemi koji potpisuje osoba ovlaštena za zastupanje.

Rukovođenje pristupnim procesom, zaprimanje zahtjeva za pristupanje Shemi i Sporazuma o pristupanju, provedbu postupka provjere udovoljavanja uvjetima za pristup, objavljivanje pristupa novog Sudionika u Registru sudionika i dr. obavlja OUNS.

OUNS razmatra može li podnositelj zahtjeva biti sudionik Sheme u skladu s Pravilima i o tome pismeno obavještava podnositelja zahtjeva u roku od 15 dana od dana zaprimanja zahtjeva.

Ako OUNS utvrdi da podnositelj zahtjeva udovoljava uvjetima za pristup Shemi, podnositelj zahtjeva potpisuje multilateralni Sporazum o pristupanju HRK SCT shemi kojim postaje Sudionik Sheme od datuma koji mu u pisanoj obavijesti odredi OUNS te se upisuje u Registar sudionika. Potpisivanjem Sporazuma, Sudionik stječe sva prava i preuzima sve obveze koje su utvrđene Pravilima, drugim aktima, praksom i standardima sheme, odnosno provedbenim smjernicama i to prema svim drugim Sudionicima (multilateralni sporazum) te vlasniku i nadzornicima, od datuma koji mu odredi OUNS u pisanoj obavijesti.

U slučaju odbijanja zahtjeva, OUNS u pisanoj obavijesti navodi razlog odbijanja.

### **10.2 Izmjene i dopune Pravila**

OUNS odlučuje o potrebi izmjene i dopune HRK SCT sheme na prijedlog sudionika, radi usklađivanja s izmjenama koje je donio EPC ili iz drugog razloga.

Prijedlog izmjena i dopuna sudionik može dati OUNS-u u pisanom obliku.

Usuglašeni prijedlog izmjena i dopuna OUNS dostavlja NOPP-u radi donošenja odluke o prihvatanju.



### **10.3 Rješavanje pritužbi korisnika usluga na postupanje sudionika**

Postupak izvansudskog (mirnog) rješavanja pritužbi korisnika (potrošača i nepotrošača) na postupanje sudionika sheme nisu dio sheme.

### **10.4 Rješavanje pritužbi sudionika na postupanje drugih sudionika protivno Pravilima**

Postupak izvansudskog (mirnog) rješavanja pritužbi sudionika na postupanje drugih sudionika protivno Pravilima, usvojenoj praksi i standardima utvrđuje OUNS donošenjem posebnih pravila.

## **11 ZAVRŠNE ODREDBE**

Pravila stupaju na snagu danom usvajanja na NOP-u, a primjenjuju se od 18. studenog 2019. godine.

## **12 PRILOZI**

### **Upute za korisnike:**

#### 12.1 Uputa za implementaciju

Standard ISO 20022 XML za iniciranje poruka kreditnog transfera (pain.001.001.03)

#### 12.2 Uputa za implementaciju

Uputa klijentu za prihvatanje XML poruke pain.002.001.03 o statusu naloga iz poruke pain.001.001.03

#### 12.3 Uputa za implementaciju

Izvadak - camt.053.001.02 BankToCustomerStatementV02

Informacija o prometu i stanju - camt.052.001.02 BankToCustomerAccountReportV02

Obavijest o terećenju/odobrenju - camt.054.001.02 BankToCustomerDebitCreditNotificationV02

12.4 Jedinostveni pregled osnovnih modela „poziva na broj“, s opisom modela, sadržajem i objašnjenjem za njihovu primjenu te načinom izračuna kontrolnog broja

### **Upute za sudionike**

**Lista promjene u Pravilima HRK SCT sheme ver. 1.3 u odnosu na Pravila HRK SCT sheme ver. 1.2**

Broj točke	Opis izmjene u Pravilu HRK SCT sheme ver. 1.2
Pravni okvir HRK SCT sheme	<p>Ažuirane verzije :</p> <p>SEPA Credit Transfer Rulebook 2019 Version 1.0            SEPA Credit Transfer Scheme Customer-to-Bank Implementation Guidelines 2018 Version 1.0            SEPA Credit Transfer Scheme Inter-Bank Implementation Guidelines 2019 Version 1.0</p>
4.1 SEPA	<p>Ažurirana rečenica : „RH je bila obavezna primijeniti SEPA shemu EPC-a za plaćanja u eurima do 31.10.2016., roka utvrđenog Uredbom br. 260/2012 Europskog parlamenta i Vijeća od 14. ožujka 2012. o utvrđivanju tehničkih i poslovnih zahtjeva za kreditne transfere i izravna terećenja u eurima.“ (dodano „bila“).</p>
6.2 Četverokutni model	<p>Ažuiran dijagram korak 4. u “Pružanje usluge naplate pod uvjetima dogovorenim s bankom primatelja”</p>
7.2 Skup podataka za poslovna pravila	<p>Dodani novi skupovi podataka:</p> <ul style="list-style-type: none"> <li>• DS-09 Skup podataka upita o statusu SCT-a</li> <li>• DS-10 Skup podataka odgovora na upita o statusu SCT-a</li> </ul>
	<p>Dodana Uredba br. 2015/847</p>
	<p>U DS-05 Skup podataka za opoziv (Recall) kreditnog transfera izmijenjena druga rečenica u “Napomena” u</p>
	<p>“U slučaju da se šalje upit o statusu SCT-a, referenca originalnog opoziva (R7) mora biti popunjena uz kopiju podataka iz međubankovne poruke (DS-02).“</p>
	<p>U DS-07 Skup podataka Zahtjeva za opoziv kojeg inicira platitelj (Request for Recall by the Originator) izmijenjena druga rečenica u “Napomena” u:</p>
	<p>“U slučaju da se šalje upit o statusu SCT-a, referenca originalnog opoziva (AT-51) mora biti popunjena uz kopiju podataka iz međubankovne poruke (DS-02).”</p>
	<p>U “Poslovni zahtjevi za atributi” dodano:</p> <ul style="list-style-type: none"> <li>• 80 i dalje za atributi koji se odnose na upit o statusu SCT-a i pripadajuće odgovore</li> </ul>
	<p>U “Popis atributa” dodani ovi atributi AT-80 do AT-86.</p>
<p>Dodan novi razlog iniciranja opoziva u AT-48</p>	
<ul style="list-style-type: none"> <li>• upit o statusu SCT-a</li> </ul>	
<p>Dodani novi Kodovi u AT-55:</p> <ul style="list-style-type: none"> <li>• zakonski razlog</li> <li>• račun je zatvoren</li> <li>• originalni kreditni transfer nikad nije primljen</li> </ul>	
7.6 Tijek obrade SEPA kreditnog transfera	<p>Spajanje točaka i renumeracija:</p> <ul style="list-style-type: none"> <li>• Opis obrade R transakcija postaje točka 7.6.2</li> <li>• Tijek obrade odbijanja postaje točka 7.6.2.1</li> </ul>

	<ul style="list-style-type: none"> <li>Tijek obrade povrata SEPA kreditnog transfera postaje točka 7.6.2.2</li> </ul>
7.6.2.1 Tijek obrade odbijanja	U cijeloj točki brisana riječ „bankovni“.
7.6.2.2 Tijek obrade povrata SEPA kreditnog transfera	U cijeloj točki brisana riječ „bankovni“.
7.6.3 Tijek obrade opoziva (Recall)	Presložen tekst. opisa opoziva (Recall).
	U cijeloj točki brisana riječ „bankovni“.
	Izmjena roka odgovora na opoziv (Recall) na 15 dana: “PPU primatelja mora odgovoriti na poruku opoziva PPU platitelja unutar 15 radnih dana od datuma zaprimanja opoziva.”
	Dodan novi tekst:  “Ako PPU primatelja ne odgovori na poruku opoziva u roku od 15 radnih dana, smatra se da je prekršio Pravila.  Ako PPU primatelja ne zaprimi odgovor od primatelja o opozivu u roku od 15 radnih dana, PPU primatelja mora poslati PPU platitelja negativni odgovor na opoziv s razlogom: „nema odgovora primatelja“.  Ako PPU primatelja odgovara pozitivnom porukom na opoziv, PPU primatelja mora koristiti međubankovnu poruku za povrat.”
	Izmjena dijagrama koji opisuje korake i tijek obrade opoziva (Recall) SEPA kreditnog transfera.
	Dopuna u koraku CT – 02.01 & CT - 02.01: “PPU platitelja mora poslati poruku opoziva unutar 10 radnih dana od datuma izvršenja originalnog kreditnog transfera.”
	Dopuna teksta u koraku CT – 02.01 R:” ... ili je zahtjev platitelja za opoziv iniciran više od 10 radnih dana od datuma izvršenja originalnog kreditnog transfera.”
	Izmjena roka odgovora na opoziv: “PPU primatelja mora unutar 15 radnih dana, računajući od dana primitka opoziva, obraditi opoziv i odgovoriti PPU platitelja.”
	Dodan novi korak CT – 02.03 A: “Primatelj daje suglasnost PPU primatelju za terećenje računa za povrat temeljem zahtjeva za opoziv.”
	Dopuna u koraku CT – 02.03 R: “• nema odgovora primatelja u roku od 15 radnih dana od zaprimanja opoziva,”
Koraci CT-02.05; CT-02.06 i CT-02.07 postaju koraci CT-02.04, CT-02.05 i CT-02.06.	
Dodan novi korak CT-02.07: “U slučaju da PPU primatelja ne dostavi odgovor unutar 15 radnih dana od datuma zaprimanja poruke opoziva, PPU platitelja može poslati PPU primatelja Zahtjev za provjeru statusa.”	

<p>7.6.4 Tijek obrade Zahtjeva za opoziv kojeg inicira platitelj (Request for Recall by Originator)</p>	<p>Tijek obrade Zahtjeva za opoziv kojeg inicira platitelj (Request for Recall by Originator) postaje točka 7.6.4.</p>
	<p>U cijeloj točki brisana riječ „bankovni“.</p>
	<p>Dopuna u “Glavne karakteristike poruke Zahtjeva za opoziv (DS-07) su: PPU primatelja mora odgovoriti PPU platitelja na poruku Zahtjeva za opoziv koju inicira platitelj unutar 15 radnih dana od datuma zaprimanja Zahtjeva za opoziv kojeg inicira platitelj.”</p>
	<p>Izmjena točke 3. u “Postupak sa Zahtjevom za opoziv kojeg inicira platitelj:</p>
	<p>3. PPU primatelja mora zaprimljeni Zahtjev za opoziv kojeg inicira platitelj obraditi i dostaviti ili pozitivan ili negativan odgovor unutar 15 radnih dana od datuma zaprimanja Zahtjeva za opoziv. PPU primatelja dostavlja primatelju Zahtjev za opoziv kojeg inicira platitelj radi suglasnosti za povrat sredstava.</p> <p>Ako PPU primatelja ne odgovori na Zahtjev za opoziv kojeg inicira platitelj u roku od 15 radnih dana, smatra se da je prekršio Pravila</p> <p>Dodan novi tekst u točki 3.: “Ako PPU primatelja ne zaprimi odgovor od primatelja na Zahtjev za opoziv kojeg inicira platitelj u roku od 15 radnih dana, PPU primatelja mora poslati PPU platitelja negativni odgovor na opoziv s razlogom: „nema odgovora primatelja“.”</p>
	<p>Renumeracija postojećeg teksta u nove točke 4A.; 4B. i 4C.</p> <p>Dopuna u točki 4A.: “Ako PPU primatelja odgovara pozitivnom porukom na opoziv, PPU primatelja mora koristiti međubankovnu poruku za povrat.”</p> <p>Izmjena roka odgovora u točki 4C.:” U slučaju da PPU primatelja ne dostavi odgovor unutar 15 radnih dana od datuma zaprimanja Zahtjeva za opoziv kojeg inicira platitelj, PPU platitelja može poslati zahtjev za provjeru statusa PPU primatelja.”</p> <p>Dodana nova točka 5.: “PPU platitelja po zaprimanju pozitivnog odgovora odobrava računa platitelja za iznos kreditnog transfera iz opoziva.”</p>
<p>7.7 Upit o statusu SCT-a (SCT inquiry)</p>	<p>Dodana nova točka 7.7 Upit o statusu SCT-a (SCT inquiry) i podtočke:</p> <ul style="list-style-type: none"> <li>• 7.7.1 Upit o statusu SCT-a (SCT inquiry)</li> <li>• 7.7.2 Odgovori na upit o statusu SCT-a (Response-to-SCT-Inquiry)</li> </ul>
<p>11 Završne odredbe</p>	<p>Izmjena roka stupanja na snagu Pravila:</p> <p>„Pravila stupaju na snagu danom usvajanja na NOP-u, a primjenjuju se od 18. studenog 2019. godine.“</p>